



PROJET
Beauvoisine

Vers le futur Beauvoisine

Désignation du groupement de maîtrise d'œuvre



DOSSIER DE PRESSE

Embarquez vers

Rouen Seine
Normande
2028



Candidature
capitale
européenne
de la culture



Edito	3
Communiqué de presse (synthèse)	4
Le projet Beauvoisine : enjeux et perspectives	
Le "vaisseau amiral" de la candidature de Rouen, Capitale européenne de la culture 2028	6
Ré-enchanter Beauvoisine	7
_ Un musée-monde, par-delà nature et culture	7
_ Au-delà des murs, essaïmer les savoirs	7
En attendant, les collections en chantier !	9
Ré-inventer le musée	10
_ Concerter, écouter, intégrer, prototyper : un projet qui se bâtit avec les publics	10
_ Rêver, imaginer, co-crêrer l'avenir	11
_ Croiser les regards, les sens et les collections	12
À quoi ressemblera le futur Beauvoisine ?	
Un patrimoine magnifié	14
Débattre, échanger, (s')inspirer, rêver ou se reposer ? Un espace de tous les possibles	16
Sobriété et durabilité, maîtres-mots du bâtiment réhabilité	17
Pour un projet pluri-disciplinaire et ambitieux : un concours exigeant	18
Du Beauvoisine rêvé au Beauvoisine réalisé : quelques estimations	19
Annexes	20
La Réunion des Musées Métropolitains	22
Contacts-presse	24

Pour **Nicolas Mayer-Rossignol**, Maire de Rouen et Président de la Métropole Rouen Normandie, **Laurence Renou**, Vice-Présidente de la métropole en charge de la culture, **Pascal Houbron**, Président de la Commission d'appels d'offres, et **Christine de Cintré**, Conseillère métropolitaine déléguée en charge du tourisme et de Rouen Capitale européenne de la culture 2028 : "le choix unanime du jury en faveur du groupement emmené par **Richard Duplat** et **Christophe Bidaud** illustre la qualité du projet proposé. C'est un atout majeur pour faire de Rouen la prochaine capitale européenne de la culture, qui témoigne de notre engagement massif en faveur de la culture et du patrimoine".



Nicolas Mayer-Rossignol

Président de la Métropole Rouen Normandie



Laurence Renou

Vice-présidente de la Métropole Rouen Normandie en charge de la culture



Pascal Houbron

Président de la Commission d'appels d'offres



Christine de Cintré

Conseillère métropolitaine déléguée en charge du tourisme et de Rouen Capitale européenne de la culture 2028

COMMUNIQUÉ DE PRESSE (synthèse)

À Rouen (Seine-Maritime, 115 000 habitants), le futur Beauvoisine sera un musée réenchanté et un musée réinventé à l'horizon 2028, année de la capitale européenne de la Culture.

Un musée réenchanté, car il fusionnera deux musées deux fois centenaires mais vétustes, le Muséum d'histoire naturelle et le Musée des Antiquités. Abandonnant les approches habituellement cloisonnées entre les disciplines, le futur Beauvoisine sera un lieu inédit dédié au monde du vivant dans toutes ses diversités. Il mêlera, dans une approche pluridisciplinaire, les collections d'ethnographie, d'archéologie antique, médiévales et Renaissance, sciences naturelles, histoire de l'art et histoire pour proposer un parcours innovant retraçant les liens entre le bassin rouennais et le reste du monde.

Un musée réinventé, car les règles habituelles d'une visite au musée seront transgressées dans une approche novatrice unique en France et en Europe : un musée "comme à la maison", où l'hospitalité sera érigée en principe fondateur. Un musée où chacune et chacun aura sa place. Un musée construit avec et pour les habitants. Un musée sobre et vertueux, en prise avec l'urgence social-écologique, qui sera le premier musée de France de cette envergure à viser le label PassivHaus.

Un musée vaisseau-amiral de la candidature de Rouen, capitale européenne de la culture car le projet, mûri depuis plusieurs années, est l'essence même du projet européen de Rouen. Il répond aux enjeux de transformation du territoire voulu dans le cadre de Rouen Seine normande 2028 : donner toute sa place au fleuve, aux savoir-faire et aux générations futures, dans un esprit de réconciliation. 200 ans exactement après la fondation du muséum en 1828, Beauvoisine renaîtra en 2028 pour fêter l'épopée européenne de Rouen !

Image de synthèse du projet de la rue Ricard
© PERSEVOIR-DUPLAT-CBA-RRR-Ateliers A.Rispal

À l'issue d'un jury réuni en juillet 2023 et qui s'est prononcé à l'unanimité, **Nicolas Mayer-Rossignol, Maire de Rouen, Président de la Métropole Rouen Normandie, annonce la désignation comme maître d'œuvre, par le conseil métropolitain du 25 septembre 2023, du groupement emmené par les architectes Richard Duplat et Christophe Bidaud.**

Pour mener à bien cette transformation alliant restauration des bâtiments historiques et création contemporaine, Richard Duplat a constitué **une équipe réunissant 19 compétences différentes** parmi lesquelles l'atelier **Adeline Rispal** pour la scénographie.

Pour Nicolas Mayer-Rossignol, Maire de Rouen et Président de la Métropole Rouen Normandie, Laurence Renou, Vice-Présidente de la métropole en charge de la culture, Pascal Houbron, Président de la Commission d'appels d'offres, et Christine de Cintré, Conseillère métropolitaine déléguée en charge du tourisme et de Rouen Capitale Européenne de la Culture 2028 : **"Le choix unanime du jury en faveur du groupement emmené par Richard Duplat illustre la qualité du projet proposé. C'est un atout majeur pour faire de Rouen la prochaine capitale européenne de la culture, qui témoigne de notre engagement massif en faveur de la culture et du patrimoine"**.



LE PROJET BEAUVOISINE, ENJEUX ET PERSPECTIVES

Le “vaisseau
amiral” de la
candidature
de Rouen,
Capitale
européenne de
la culture 2028

Projet structurant de la candidature de Rouen à Capitale européenne de la culture, le futur musée Beauvoisine est l'essence même de la candidature.

3 objectifs phares :

- **Un lieu ayant la Seine pour fil rouge** : raconter l'histoire internationale de notre territoire à partir du fleuve et ainsi parcourir de manière dynamique plusieurs millénaires grâce à la diversité des collections.
- **Un lieu pour les générations futures** : parce qu'en croisant patrimoines naturels et culturels, on apprend en s'amusant !
- **Un lieu des savoirs partagés, des savoir-faire et des savoir-devenir** : parce que les collections nous racontent des milliers d'histoires collectives et individuelles, et stimulent notre créativité pour modifier notre rapport au vivant et donc nos comportements.

Le musée Beauvoisine sera l'incarnation de trois volontés :

- **Refléter une multiplicité d'identités culturelles, sociales, géographiques et historiques.** Les collections pourront être vues, touchées, appréciées sous une infinité de points de vue, dont le vôtre !
- Nous avons chacun nos connaissances et notre vécu, notre expérience face à un objet qui nous plaît, nous répulse, nous rappelle un bon souvenir. **Accueillir dans le respect toutes nos différences et nos singularités, c'est l'enjeu du futur Beauvoisine !**
- Ressentir de l'empathie pour nos congénères nous permet d'en éprouver pour l'ensemble du vivant et au-delà. **Premier musée des transitions sociale et écologique, le futur Beauvoisine est un lieu du lien social à grande échelle, un buisson du vivant !**

Ré-enchanter Beauvoisine



© studio Pauline

Un musée-monde, par-delà nature et culture

Beauvoisine se réinvente ! En décroissant ses collections, l'ambition du musée Beauvoisine est d'offrir aux publics un lieu inédit dédié au monde du vivant, dans toutes ses diversités, capable d'apporter les clés de compréhension des défis contemporains tout en suscitant l'intérêt du plus grand nombre grâce à des espaces dédiés à la vie citoyenne et associative. A l'ère des infos, le futur musée restera un lieu scientifique de référence, aidera chacun à se construire son bagage culturel et forger son esprit critique et pratique, afin d'appréhender au mieux les grands changements qui traversent notre monde actuel.

Les objets d'histoire naturelle, ethnographiques, d'archéologie ou d'histoire de l'art mettront ainsi en lumière la manière dont nos cultures, d'ici et d'ailleurs, des temps passés et présents, éclairent les questions qui sont les nôtres aujourd'hui. Trouvant ses fondations dans le récit d'une histoire régionale, il placera le focus sur les relations de Rouen et de la Seine avec le reste du monde. Chercheurs, collecteurs, collectionneurs, grands voyageurs conteront la rencontre entre les peuples et leurs environnements : échanges et influences culturelles, syncrétismes, découvertes scientifiques, progrès, circulation des idées, naissance des sciences, théories, discussions et polémiques, évolution...pour mieux comprendre le monde d'aujourd'hui, dans toute sa pluralité et sa complexité.

Ce musée se veut aussi un lieu du vivre ensemble, de création et d'expérience collective. Lieu pluriel pour vivre et agir, il a vocation à devenir un lieu de partage, repère de la vie culturelle régionale, facile d'accès pour tous, bulle de détente et de créativité, de joie, de satisfaction, où l'on nourrit toutes les curiosités. Un lieu où l'on n'est plus un visiteur de passage, recevant le savoir et la connaissance délivrés par des spécialistes, mais un habitant, un hôte, porteur de ses patrimoines et patrimoines culturels, de ses savoirs, savoir-faire et savoir-devenir, acteur de la vie communautaire, impliqué autant qu'il le souhaite dans la vie de ce lieu qu'il a fait sien, un lieu où se cultivent les humanités et les solidarités.

Au-delà des murs, essayer les savoirs

Historiquement, Beauvoisine est à Rouen le lieu des savoirs et du patrimoine. C'est dans cet ancien couvent que se développent à partir de 1828 un museum pour enseigner les sciences naturelles et en 1831, un musée des Antiquités, créé pour sauvegarder les richesses archéologiques et historiques d'un territoire, au moment même où se forge la notion de patrimoine. Dans les décennies suivantes, le site s'enrichit d'un musée de la Céramique, d'une école des Beaux-

Embarquez vers

Rouen Seine
Normande
2028



Candidature
capitale
européenne
de la culture

Je soutiens
Rouen
2028



Arts, de l'université de médecine, de lettres et de pharmacie, permettant déjà une approche transdisciplinaire, et se verra ensuite adjoindre l'Hôtel des sociétés savantes. Les collections ne cessent de s'accroître et de se diversifier, s'étendant aux mondes lointains et témoignant de l'émergence de nouvelles sciences comme la paléontologie ou l'anthropologie. Pour de nombreuses générations, les savoirs se sont acquis directement au contact des collections car les musées sont des lieux où l'on interroge le passé comme le vivant. »

Plus récemment, le projet de développement urbain « Cœur de métropole » a redonné une nouvelle dynamique au site pour offrir un meilleur cadre de vie aux usagers, renforcer l'attractivité et le rayonnement du quartier, aménager des espaces publics de qualité, faciliter la marche plaisir notamment entre les musées, leurs jardins, dynamiser le commerce et augmenter la place du végétal. Inscrit dans le quartier des musées, le pôle Beauvoisine participe ainsi pleinement à la nouvelle identité urbaine et culturelle du quartier et plus largement, du centre-ville. La poursuite du réaménagement urbain de quartier est programmée, donnant une large part à la "renaturation" des espaces pour lutter contre les îlots de chaleur et accroître le plaisir de la vie en ville.

Beauvoisine, c'est partout, et déjà au pied de chez vous !

Mais le futur musée ne s'arrête pas aux frontières de l'enclave Sainte-Marie. Depuis 2022, des actions hors-les-murs sont déjà organisées dans des

lieux non-muséaux (centres de santé, lieux socio-culturels, centres commerciaux, espaces publics...) afin de créer une dynamique de territoire et de renforcer les relations partenariales avec les acteurs associatifs du territoire, les institutions et les communes.

Les acteurs associatifs : Anim 'Elbeuf, La Fraternité Saint Julien, Rouen, les MJC de Saint Sever et Griefu, Rouen, Culture du cœur, CAPS, Famille en Seine, Rouen, Secours Populaire, Idefhi, Canteleu, Education et formation des Hauts de Rouen, Centre d'action médico-sociale Bethoveen, Le Pré la Bataille, IME le Chant du Loup

Les communes : Amfreville-la-Mi-Voie, Canteleu, Darnétal, Elbeuf-sur-Seine, Grand-Couronne, Hautot-sur-Seine, Le Grand-Quevilly, Le Houllme, Malaunay, Maromme, Mont-Saint-Aignan, Notre-Dame-de-Bondeville, Rouen, Saint-Aubin-lès-Elbeuf, Saint-Pierre-lès-Elbeuf, Sotteville-lès-Rouen, La Vaupalière, Saint-Jean-du-Cardonnay.

Les institutions et structures : CHU de Rouen, Pavillon des transitions, bibliothèques de Rouen (Parment, Chatelet, Simone de Beauvoir), médiathèque La Navette à Elbeuf-sur-Seine, maison de l'Université, Mont-Saint-Aignan, Centre social du Puchot d'Elbeuf-sur-Seine, café des cultures, théâtre de l'Étincelle, salle Louis Jouvot, centre culturel et social André Malraux, centre social Simone Veil et maison des aînés à Rouen.

Photo © droits réservés



En attendant, les collections en chantier !

Avant d'engager les travaux du futur Beauvoisine, il convient de libérer les espaces des plusieurs centaines de milliers d'œuvres et objets : c'est « le chantier des collections ».

En pratique, on crée une chaîne opératoire où chaque objet passe entre les mains des régisseurs de collections, lesquels lui attribuent un numéro d'inventaire, le photographie, constate son état et éventuellement l'oriente en restauration. Chaque objet est dépoussiéré, puis muni d'un code-barres assurant sa traçabilité. Il est enfin conditionné dans un emballage qui garantit son acheminement vers les nouvelles réserves en toute sécurité.

Une fois arrivés sur leur nouveau lieu de conservation, les objets sont déballés puis rangés à une place bien précise. Lorsque les travaux du futur musée seront achevés, les collections prévues pour être exposées rebrousseront chemin pour trouver leur place dans le nouveau Beauvoisine.



Photos © droits réservés

Ré-inventer le musée



Concierner, écouter, intégrer, prototyper : un projet qui se bâtit avec les publics

Beauvoisine ne sera pas un musée comme les autres ! Dès 2019, les citoyens ont été appelés à s'exprimer sur plusieurs composantes du futur musée : le musée de demain, le musée en famille et le musée comme lieu d'action citoyenne. Au total, ces ateliers ont réuni plus de 500 personnes, dont une quinzaine d'enfants et une cinquantaine de collégiens et lycéens. La relation approfondie qui a été tissée au cours de ces échanges en petits groupes a permis de générer des contributions souvent riches et très diverses. L'ensemble a été partagé au fur et à mesure avec l'équipe-projet de la Réunion des Musées Métropolitains, afin de nourrir en temps réel le fond et la forme du projet.

Ainsi, le musée désiré est plus immersif : les visiteurs sont plongés dans une histoire ou un parcours dont ils sont les acteurs. Cela se traduit par un travail sur la

scénographie, les sensations et plus largement l'ambiance, ainsi que par le recours aux nouvelles technologies (lunettes 3d, tablettes tactiles, etc.). Enfin, le renouvellement fréquent des animations et la programmation se révèlent essentiels, avec des activités ludiques (théâtre, escape game, soirées déguisées...) pour faire venir le public jeune.

Des balades urbaines ont également questionné l'inscription du futur musée dans son environnement urbain : besoins d'améliorer les liens entre le quartier et les équipements culturels, notamment en travaillant sur l'apaisement et le verdissement des rues alentours, ou de créer une meilleure identification des entrées du square Maurois sont autant de souhaits formulés pendant ces moments d'échanges.

Premières étapes de la concertation»



(c) Isabelle Lebon

Rêver, imaginer, co-créer l'avenir

Plusieurs événements ont déjà permis de s'approprier les objets du musée d'une nouvelle façon : en posant avec son objet fétiche devant l'appareil photo d'Isabelle Lebon, en commentant soi-même une vitrine (par les bénéficiaires du Plan local pour l'insertion et l'emploi), en chantant et dansant à partir des œuvres avec la compagnie Nadine Beaulieu, en écrivant sa propre visite chamanique sous la houlette de l'autrice Florence Jou, en plantant des espèces végétales en lien avec les collections dans le jardin participatif du square Maurois. Autant d'occasions de participer à la vie active du lieu !

Allant plus loin encore dans la préfiguration du futur musée, le marathon créatif **Museumix** (en novembre 2021) puis les **Rêveries de Beauvoisine** (avril 2023) ont permis d'imaginer des concepts et de tester des dispositifs, des concepts voire de krash-tester des dispositifs concrets élaborés par chacune et chacun des participants !

Des idées qui donnent envie :

- **Un ascenseur temporel** pour voyager dans les strates de la terre à la recherche des objets du musée !
- **Une visite-guignée par le fantôme** en hologramme d'un ancien directeur du musée
- **Trouver son ou sa partenaire** en imitant les plus belles parades amoureuses du règne animal !
- **Traverser l'œuvre** pour s'immerger dans son univers historique !
- **Circuit fermé** : une salle de sport qui alimente le bâtiment en énergie grâce aux vélos (préservation des œuvres -> énergie pour produire de l'air chaud ou froid) ; un restaurant (repas végétarien et revalorisation des déchets, compost, réutilisation) ; un bar local (revalorisation de tous les déchets générés) ; un compost commun et ouvert à tous ; des poubelles high-tech disposées à des endroits stratégiques.



« Pendant ma visite, une voix m'incite à traverser un mur. J'ose et me retrouve à travers un tunnel fait de sons, d'odeurs, de textures, etc. Je comprends que je vais être immergé dans l'univers en rapport avec l'œuvre que je viens de traverser. J'arrive dans une grande pièce où j'ai l'impression d'avoir changé de monde. Je peux m'asseoir et m'allonger (regarder en haut, en bas, autour - façon Panorama XXL). Les enfants courent, crapahutent sur des jeux ou constructions en rapport avec ce monde. Il y a un coin où je peux manger, boire, cueillir. J'actionne un mécanisme, j'apprends ou je sursaute, je ris, je pleure puis je vais me rasseoir. Je viens de passer 1h qui m'a paru 15 min et je reviens à la réalité par une porte dérobée, abasourdi, émerveillé, apaisé »

Idée créative d'un participant des Rêveries Beauvoisine, 1^{er} avril 2023.

Croiser les regards, les sens et les collections

Construit et enrichi des propositions issues de la concertation et co-construction qui accompagnent le projet depuis son lancement, le futur parcours muséal permettra aux visiteurs de ressentir ce qui constitue et singularise le territoire normand ainsi que l'héritage pluriel dont il est issu. Pour cela, il a été choisi de mettre en avant les échanges qui l'ont traversé autour de l'axe dynamique que représente la Seine, avec les individus et les groupes qui s'y sont installés, ainsi que les productions qui se sont nourries des croyances, savoirs et savoir-faire transmis ou échangés.

Le parcours de visite sera envisagé comme une aventure à la fois émotionnelle, expérimentale et intellectuelle. Grâce à des dispositifs olfactifs, sonores et tactiles, l'émerveillement, que procure les interactions entre mémoire, histoire, prospective et culture scientifique, y est une clé d'entrée majeure pour initier et familiariser tous les publics à la relation entre mondes du vivant (humain et non-humain) ainsi que non-vivant. La curiosité, moteur sensible de l'appropriation des savoirs par les publics sera également au cœur de notre approche. L'expérience de visite reposera ainsi sur une mise en scène qui donnera à sentir les effets de surprise (stupeur, enthousiasme ou rejets) vécus lors des rencontres entre cultures, ou avec de nouveaux territoires et, au-delà, les désirs de comprendre, d'assimiler ou non l'altérité et ainsi proposer de nouveaux discours sur le monde. Une vision non plus universelle de notre environnement mais au contraire pluriverselle, car elle s'enrichit d'une multitude de possibilités, d'alternatives, de tentatives et d'expérimentations.



Image de synthèse du projet de la séquence Maîtrise des Ressources © PERSEVOIR-DUPLAT-CBA-RRR-Ateliers A.Rispal

Au fil de la Seine

- Sur quelle Terre vivons-nous ? (Protection, pollution et renouvellement des sols, développement urbain...)
- Comment maîtriser nos ressources ? (Exploitation des matières premières et circulation)
- Comment fonder une culture ? (Constitution d'un sentiment d'appartenance régionale, fruit de syncrétismes culturels) à
- Comment intégrer les influences extérieures ? (Migrations et appropriation/intégration culturelles)
- Devenir les maîtres du monde ? (Rayonnement politico-économique international de la Seine normande)
- D'autres mondes existent-ils ? (Navigateurs normands à la rencontre de terres inexplorées)
- Nous et les autres : comment nous définir ? (Confrontation à l'identité individuelle et à l'altérité)
- Quelle est notre place dans l'univers ? (Avenir de l'espèce humaine au regard des autres mondes rencontrés)
- Comment préserver la vie ? (Enjeux environnementaux et écologiques pour la survie de la planète)

Autant de questions auxquelles répondra le futur parcours permanent !

Image de synthèse du projet de la séquence Préserver la vie © PERSEVOIR-DUPLAT-CBA-RRR-Ateliers A.Rispal



Image de synthèse du projet de la séquence Rayonnement et prospérité © PERSEVOIR-DUPLAT-CBA-RRR-Ateliers A.Rispal



À QUOI RESSEMBLERA LE FUTUR BEAUVOISINE ?

Un patrimoine magnifié



Image de synthèse du projet de café
© PERSEVOIR-DUPLAT-CBA

En valorisant le patrimoine bâti (couvent des Visitandines, Hôtel des Sociétés savantes), et le jardin (le square Maurois devenant le prolongement paysager du musée), le projet renforce la place du musée dans le territoire et la ville, s'intégrant davantage dans le quartier tout en proposant des fonctionnalités et des offres nouvelles. En créant **deux grands parvis** (côté rue Beauvoisine et côté rue Louis Ricard), les conditions d'accès depuis l'espace public sont totalement repensées

afin de fluidifier les mobilités et donc la perméabilité du site. Des cheminements adaptés, des rampes intégrées, un maillage des circulations douces créent un environnement accueillant, sécurisé et bienveillant, menant à des aménagements diversifiés tels que les potagers urbains recréés, une aire de jeux pour les enfants, un vaste espace enherbé et un jardin des senteurs en libre accès. Le **kiosque-café**, polarité active et nouvelle adresse urbaine, fédère les différents publics dans un lieu convivial, et offre une vue exceptionnelle sur le square et les édifices patrimoniaux.

Le square et les édifices patrimoniaux sont conservés et restaurés, à travers l'affirmation de l'intégrité du cloître, tandis que le cœur d'îlot trouve une

nouvelle identité formelle. La restauration de l'enveloppe extérieure des bâtiments est traitée avec le même soin pour l'ensemble des édifices existants, qu'ils soient protégés ou non au titre des Monuments Historiques.

Des jardins, sur terre comme au ciel !

A l'image de la renaturation menée à l'échelle de la ville, le square réhabilité constituera un refuge de biodiversité tout en abritant les différents jardins thématiques et lieux de vie autour d'une volonté de conception : « conforter le lieu comme îlot de fraîcheur ».

A ce titre, le projet se veut raisonné à plusieurs niveaux :

- Dans la sélection de matériaux nobles en relation avec le cœur historique urbain de la ville de Rouen, et compatibles avec les effets d'îlot de fraîcheur.
- Dans le choix de végétaux locaux adaptés et compatibles avec l'atmosphère urbaine.
- Dans la mise en œuvre d'une gestion raisonnée des espaces plantés.

Enfin, les toitures plates du projet seront végétalisées avec des espèces endémiques, ne nécessitant pas d'entretien particulier. Cette végétation servira d'écrin pour divers insectes, dont les pollinisateurs et de support à une grande carte du territoire visible depuis les salles du musée.

Image de synthèse du projet du jardin du cloître
© PERSEVOIR-DUPLAT-CBA-RRR-Ateliers A.Rispal

Une restauration sensible, cohérente avec la composition historique

En façade, les alternances pierre/enduit sont maintenues, tandis que les fenêtres, qui retrouvent leurs proportions et composition d'origine, sont remeublées de menuiseries à croisées et traverses. Les couvertures en ardoises conservent également leurs dispositions en présence. Quant aux façades du cloître, la réouverture des arches permet de rétablir une lecture cohérente avec les dispositions monastiques du XVII^e siècle. L'écrin que constitue cette cour à ciel ouvert dans le parcours de visite s'en trouve alors préservé tandis que la légèreté de la verrière et son détachement structurel par rapport aux façades protégées permet d'entretenir la sensation de parcourir un espace extérieur.

L'architecture de l'extension contemporaine entre quant à elle en résonance avec les bâtiments historiques et la scénographie autour du motif de carroyage, trame carrée, constitutive de la structure du bâtiment historique.

Cette géométrie première, que l'on retrouve dans diverses disciplines (géographie, archéologie, géométrie, architecture) génère aussi le langage du mobilier scénographique qui la décline à travers les différents espaces du parcours, rendant ainsi sa lisibilité familière aux visiteurs dans la culture et le design d'usage du XXI^e siècle. Architecture et scénographie ne font plus qu'un.



Débattre, échanger, (s')inspirer, rêver ou se reposer ? Un espace de tous les possibles

Prototype d'une nouvelle génération de musées hybrides, le projet retenu apporte une réponse innovante pour que le futur Beauvoisine accueille tous les publics avec un vrai sens de l'hospitalité. Un lieu vécu par toutes et tous, grands et petits, sachants et néophytes, individuels et groupes, locaux et touristes, comme un lieu de référence et de dialogue entre les différentes approches du territoire normand, ouvert sur le monde et ses enjeux dans notre société contemporaine.

En déployant des lieux d'accueil chaleureux, généreux et conviviaux, en extérieur comme en intérieur, on peut s'y promener par pur plaisir, venir boire un café, acheter des souvenirs à la boutique ou profiter des assises qui ponctuent le parcours pour se laisser le temps, écouter, sentir, observer les collections et les autres visiteurs, profiter des ambiances, interagir avec les autres. Les assises sont équipées de dispositifs de médiation multimédia ou disposées à proximité de bibliothèques ressources, et participent ainsi de ces espaces mêlant ressourcement et découverte dignes d'un musée du XXI^e siècle.

Grâce au **cloître, conçu comme une agora** couverte d'une verrière élégante et protectrice, on se sent ici comme chez soi, libre d'accéder à l'auditorium, espace de médiation pour la diffusion du savoir ; au salon de lecture, lieu paisible à l'ambiance bienveillante, mais aussi à l'Archipel, lieu multiforme permettant d'expérimenter d'autres rapports au monde et à soi. Tous ces espaces constituent des outils originaux et pertinents permettant aux visiteurs d'interagir pour faire émerger ensemble une vision plus éclairée de notre avenir commun.

Quant aux **ateliers de médiations** culturelles, ils prennent place au cœur du bâtiment, en lien direct avec l'accueil, connectés à tous les espaces du musée auxquels ils participent pleinement.

Enfin, un belvédère inédit et ouvert sur la ville, prend de la hauteur par une

ambition architecturale affirmée et audacieuse. Lieu exceptionnel d'observation et de compréhension, ouvert à tous, il offre des points de vues inédits sur le paysage urbain de la métropole. Véritable marqueur du nouveau musée, son élancement est un hommage aux clochers rouennais dans une esthétique contemporaine, épurée et aérienne.



Image de synthèse du projet du Lieu d'interprétation d'architecture et du patrimoine © PERSEVOIR-DUPLAT-CBA-RRR-Ateliers A.Rispal

Sobriété et durabilité, maîtres-mots du bâtiment réhabilité

Le bois est un matériau majeur de l'histoire de Rouen et de la Normandie de manière générale.

La région bénéficie de forêts diversifiées, bien gérées, composées à 80% d'essences feuillues permettant des usages multiples dans le domaine de la construction et de l'aménagement.

Des essences locales issues d'exploitations forestières de la région seront utilisées pour la réalisation du mobilier, des revêtements de sol, mur et plafond.

Dans un souci d'économie de matière et d'utilisation vertueuse du « déjà-là », certains éléments de charpente seront démontés proprement lors des phases de déconstruction et utilisés dans le cadre de la création du nouveau mobilier du musée. De même, la démarche d'utiliser ces éléments de charpente existants pour la structure du café dans le square serait un clin d'œil au passé du site ainsi qu'une approche vertueuse sur le plan environnemental.

Inscrire le musée dans une démarche de développement durable et d'accompagnement de la transition sociale et écologique s'impose lorsque le contenu même du parcours muséal a pour objectifs de modifier nos comportements face à notre environnement.

Ainsi, le futur Beauvoisine, lieu de médiation et de partage, interpelle par son architecture contemporaine, et devient le révélateur des nouveaux enjeux liés à notre monde changeant et aux ressources naturelles en déclin.

Dans l'optique de **réduire l'empreinte environnementale**, le projet architectural favorise l'utilisation de matériaux et/ou biosourcés (bois, chanvre...), et intègre la réutilisation et le réemploi de matériaux identifiés préalablement sur les bâtiments à déconstruire.

L'objectif est aussi de favoriser **en priorité les filières locales** de matériaux bruts (bois) et adaptés **aux objectifs de durabilité** du projet. Tout au long du processus de conception, les choix se feront au travers d'une approche Bilan Carbone afin de réduire drastiquement l'impact écologique.

Afin de **rationaliser la gestion de l'eau**, l'eau de pluie sera collectée au niveau des toitures pour des usages bienveillants (arrosage, entretien) et des équipements hydro-économiques seront mis en place.

La performance énergétique sera assurée pour chaque bâtiment (neuf, extension ou rénovation) grâce à une conception de l'enveloppe thermique performante et étanche, ainsi qu'une isolation renforcée et garante de l'aspect patrimonial. Ce projet fera l'objet des démarches et labellisations Passivhaus et Enerphit, pour la première fois sur un Musée de France de cette envergure..



Image de synthèse du projet du Belvédère © PERSEVOIR-DUPLAT-CBA-RRR-Ateliers A.Rispal

Pour un projet pluri-disciplinaire et ambitieux : un concours exigeant

Une multiplicité de compétences requises

Afin de répondre aux différents objectifs du projet, le concours de maîtrise d'œuvre requérait un groupement de 19 compétences :

- Architecture DPLG
- Architecture du patrimoine
- Scénographie
- Ingénierie en structure
- Eclairage/ Lighting designer
- Graphisme spécialisé en signalétique muséographique
- Multimédia spécialisé en techniques muséographiques innovantes
- Conservation préventive
- Ingénierie en voirie et réseaux divers
- Ingénierie en génie électrique
- Ingénierie en génie climatique et fluide
- Maîtrise thermique et maîtrise de l'énergie (maîtrise des logiciels Enerphit/ Passivhaus® de calculs, STD, PHPP..)
- Qualité Environnementale du Bâti (QEB) et calcul ACV
- Coordination SSI
- Paysagiste pour la requalification des espaces extérieurs du musée.
- Economie de la construction spécialisé monuments historiques
- Acoustique
- BIM Management (niveau 2)
- Ordonnancement, la coordination et le pilotage (OPC)

Lancé en mars 2022, le concours de maîtrise d'œuvre du projet Beauvoisine a retenu l'attention de plusieurs centaines de candidats dont 69 ont déposé un dossier de références. 3 ont été retenus pour travailler sur le projet.

A l'issue d'un deuxième jury (juillet 2023), le groupement Duplat/RRC/CBA/Ateliers A.Rispal a été classé en tête et à l'unanimité car sa proposition ambitieuse répond aux objectifs fixés par la maîtrise d'ouvrage pour la réhabilitation et la rénovation complète du site.



© Richard Duplat

Richard Duplat - ATELIER RICHARD DUPLAT

L'Atelier d'Architecture a été fondé par Richard Duplat,

architecte D.P.L.G. et Architecte en Chef des Monuments Historiques, en 2005. L'activité principale de l'atelier est orientée vers la conservation, la restauration et la réutilisation de patrimoine ancien. L'agence a en charge de nombreux projets sur des édifices anciens publics et privés, protégés ou non au titre des Monuments Historiques dans toute la France.



© RRC architectes

Paul Ravaux - RRC

Paul RAVAUX développe une pratique des programmes complexes en sites historiques

comme la Cour d'Appel d'Aix ou le CDN du Val de Marne. En Normandie, il travaille actuellement sur l'Archevêché de Lisieux, le CRD d'Evreux et l'Hôpital Maritime de Cherbourg.



© David Morganti

Christophe Bidaud - CBA

CBA milite depuis 25 ans pour une architecture contemporaine indispensable à la fabrique

de la ville et des territoires ; les équipes de l'agence veillent à entretenir une réflexion contextuelle considérant qu'un lieu est toujours la synthèse d'un travail de stratification entre son histoire et ses différentes composantes : géographiques, sociales et économiques. Entreprise d'architecture sensible à toutes les formes d'expression, CBA s'illustre également par des actions remarquées en faveur de la scène artistique régionale et un soutien actif auprès des jeunes artistes.



© Studio Falour

Adeline Rispal - ATELIERS ADELINE RISPAL

Architecte, scénographe, fondatrice des Ateliers Adeline Rispal, elle conçoit,

depuis 30 ans, des projets à dimensions culturelle et éducative qui anticipent et accompagnent les mutations sociétales.

“Nouvelle identité urbaine, mise en lumière du patrimoine classé, espaces innovants et respectueux de l'environnement, voici le nouveau Pôle Beauvoisine !” Richard Duplat

Du Beauvoisine rêvé au Beauvoisine réalisé

LES ACTEURS

La maîtrise d'ouvrage est assurée par la Métropole Rouen Normandie partenariat avec l'état / DRAC, le Département de Seine-Maritime, la Ville de Rouen et l'intérêt de la Région Normandie.

QUELQUES ESTIMATIONS

 **3 ans** de travaux de réalisation

 **4 ans** de préparation du projet

 **1 an** d'études de la maîtrise d'œuvre

 **3500 m²** de jardin

 **4500 œuvres** ou objets exposés issus des 5 continents, de la préhistoire à nos jours

 **2700 m²** de surface prévue d'expositions permanentes dédiées

800 m² d'espaces prévus pour les activités culturelles et l'Archipel

Coût de travaux
(architecture, scénographie, ingénierie, paysagisme)
41 M€ TTC estimés (valeur mars 2020)

Coût d'opération
(projet Beauvoisine et chantier des collections)
70 M€ TTC estimés (valeur mars 2020)

ANNEXES

Historique et perspectives de la communication, concertation et actions participatives liées au projet Beauvoisine

2018

Après une première présentation au Conseil de quartier en juin 2018, **le lancement du projet** a été officialisé le week-end du 5-7/10/2018, incluant un premier volet de communication grâce à une 1^{ère} réunion publique, une lettre d'info, ainsi que de concertation grâce à l'administration de questionnaires oraux remplis par les visiteurs avec l'aide d'un agent du musée.

2019

3 périodes de concertation :

- 3 ateliers focus group au printemps !

Le musée de demain / Le musée en famille / Le musée lieu d'action citoyenne

- 3 balades urbaines : Le musée et son square / Le musée entre quartiers Beauvoisine et St Nicaise / Le musée au sein du quartier des musées

- 2 ateliers avec des scolaires (collège-lycée) sur le musée de demain et restitution avec une 2^e réunion publique et une 2^e lettre d'infos.

2020

Co-créations

- avec Isabelle Lebon (projet photographique selon le choix des pièces par les visiteurs)
- commentaires des pièces du musée par des bénéficiaires du PLIE (Plans locaux pluriannuels pour l'insertion et l'emploi)



(c) Isabelle Lebon

2021

- **Museomix** (création par 36 participants de 4 prototypes de médiation à l'issue d'un marathon créatif de 3 jours)
- **Début des sorties Hors-les-murs**

2022

- **Chorégraphie** chantée participative avec la compagnie Nadine Beaulieu
- **Écriture-lecture** d'une visite déclamée par et avec 4 agentes des musées et Florence Jou
- **Été au musée** autour d'un jardin participatif
- **Lettre d'infos n°3**

2023

- **Rêveries de Beauvoisine** : prototypage conceptuel du futur musée sur une journée (60 participants)
- **Poursuite de l'été au musée** autour d'un jardin participatif
- **Poursuite des Hors-les-murs**

Détail du groupement retenu



équipe bâtiment	ATELIER D'ARCHITECTURE RICHARD DUPLAT	Architecte Mandataire Architecte D. P. L. G. – du Patrimoine Architecte en Chef des Monuments Historiques
	CHRISTOPHE BIDAUD ARCHITECTES	Architecte principal Management du groupement OPC Bim Manager
	RRC ARCHITECTES	Architecte
	ESPACE LIBRE	Paysagiste
	BMF	Economie de la construction spécialisé monuments historiques
	KUBE STRUCTURE	Structure
	SOGETI INGENIERIE	Fluides / Thermique / VRD / Electricité / SSI
	IMPACT Conseils et ingénierie	Maîtrise thermique et maîtrise de l'énergie, QEB, calcul ACV
	AVLS	Acoustique
	STUDIO-IRRESISTIBLE	Signalétique
LES ECLAIREURS	Eclairage / Lighting designer	

équipe Scénographie	ATELIERS ADELINE RISPAL	Scénographie
	INNOVISION	Ingénierie des équipements multimédia et numériques
	ASK – Stéphanie LIKES	Conservation préventive
	AVLS	Acoustique
	STUDIO-IRRESISTIBLE	Signalétique d'exposition
	LES ECLAIREURS	Eclairage / Lighting designer
BMF	économie de la construction spécialité en scénographie	

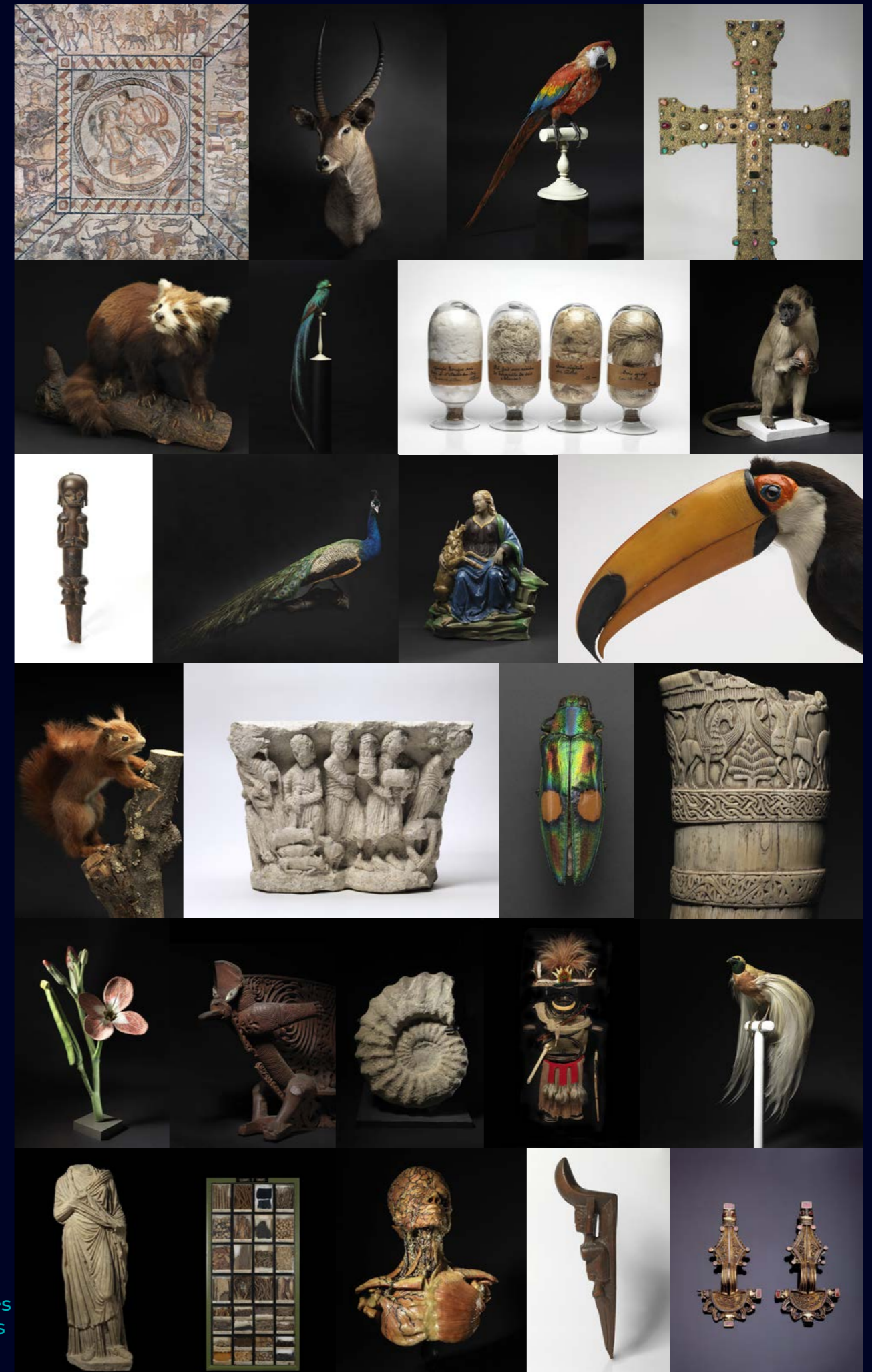
LA RÉUNION DES MUSÉES MÉTROPOLITAINS

Une initiative unique et novatrice !

Dès 2016, la Métropole Rouen Normandie a fait le choix du rassemblement de ses établissements au sein du premier pôle muséal français : la Réunion des Musées Métropolitains. Cette réunion, composée de 11 musées du territoire de la vallée de Seine, a pour but la mise en valeur et la complémentarité des collections. Riche d'un million d'objets, elle décline l'éventail complet des savoirs et des arts, géologie, zoologie, sciences naturelles, archéologie, numismatique, archives, photographie, histoire industrielle, des sciences et des techniques, mais aussi des chefs-d'œuvre de peinture, sculpture, dessin, arts décoratifs, littérature. En signant en 2018 la charte pour l'égalité femmes-hommes, les musées métropolitains confirment leur principe d'ouverture et favorise l'entrée d'œuvres et de travaux de femmes au sein des collections.

Flâner dans les 11 musées de la métropole, c'est gratuit.

Dans chacun de ces établissements se conjuguent à la fois la grande histoire et celle de son territoire. On y renoue avec l'esprit encyclopédique qui est à l'origine même de la notion de musée, mais aussi les témoignages uniques du génie des grands maîtres comme celui des artisans anonymes. Autant de lieux pour se ressourcer, pour stimuler l'imagination et la créativité, pour comprendre l'évolution des sociétés et remonter aux sources des grands débats du monde contemporain. Avec un principe fondamental : l'ouverture au plus grand nombre, garantie par la gratuité des collections permanentes.



Aperçu des collections
©Yohann Deslandes



Contacts presse et demandes de visuels

PRESSE LOCALE

Réunion des Musées Métropolitains Rouen Normandie

Bénédicte Sanctot

Responsable de service, service communication et développement
benedicte.sanctot@metropole-rouen-normandie.fr
02 76 30 39 04

Hélène Tilly

Chargée de projets communication et partenariats
helene.tilly@metropole-rouen-normandie.fr
02 76 30 39 09

PRESSE NATIONALE/INTERNATIONALE

Agence Anne Samson Communications

Clara Coustillac

Attachée de presse
clara@annesamson.com
+33 (0)1 40 36 84 35

Aymone Faivre






Attachée de presse
aymone@annesamson.com
+33 (0)1 40 36 84 32

Direction des musées métropolitains

Le 108 - 108, allée François-Mitterrand
CS 50589 - 76006 ROUEN Cedex
+33 (0)2 35 71 28 40
info@musees-rouen-normandie.fr

www.musees-rouen-normandie.fr

Sur les réseaux sociaux :

-  rmm_rouen
-  RMM_Rouen
-  rmmrouen
-  RMM Rouen
-  Réunion des Musées Métropolitains

