



Participation citoyenne

Compte-rendu

Titre : Colonne enterrées : Rencontre pour tester les différents modèles

Date de l'événement : 19 octobre 2024

Lieu : Autour de l'hôtel de ville de Rouen

Horaires : 10h30 12h00

Service porteur du projet : Direction de la maîtrise des déchets

Animateurs : Olivier GREGORIS, Julien CAMMAS, Stéphane HARDY,

Intervenants : Nicolas ZUILI, Adjoint au maire, Ville de Rouen

Participant·es

Citoyen·nes :	Agent·es :	Total
Hommes : 3 Femmes : 1	Hommes : 3 Femmes :	4

Type d'événement :

- Atelier participatif
- Réunion publique
- Balade urbaine
- Cartographie participative
- Rencontres de proximité
- Questionnaire
- Autre :

Rappel du contexte de l'événement :

La Métropole a lancé en 2022 une démarche participative afin de recueillir des retours citoyens sur les usages, les besoins et les attentes vis-à-vis des points d'apports volontaires de déchets. Ces éléments permettront d'alimenter le cahier des charges préalable au lancement de l'appel d'offre pour le renouvellement du parc de collonne enterrées de tout le territoire.

L'installation des premiers conteneurs datent de 2010, mais la typologie des déchets a évolué (+ de cartons) et va encore évoluer. Il est donc nécessaire de renouveler les équipements.

Il faut s'assurer que les choix techniques répondent bien aux besoins des usagers. Un premier atelier a eu lieu avec les citoyens le 22 novembre 2022 pour identifier les besoins. Puis en octobre 2024, un sondage en ligne puis un atelier participatif visent à choisir les modèles de colonnes les plus appropriées au regard de ces besoins.

Rappel des objectifs :

1. Mesurer le niveau de satisfaction sur l'évolution des modèles de conteneurs
2. Confirmer ou infirmer les choix de modèles faits en ligne par les internautes

Rappel du déroulé :

Heure	Descriptif	Temps (en min.)
10h30	Accueil des participants devant l'entrée de l'HdV. Emargement	15 min
10h45	Mot d'accueil sur la place de l'HdV	5 min
10h50	Rue Louis Ricard (site n°1) :	25 min.
11h15	Parking HdV (site n°2)	15 min
11h30	Place Général de Gaule (site n°3)	15 min
11h45	Distributions des résultats du questionnaire en ligne Questions diverses avec les participants	10 min

Compte-rendu

Résultats de la rencontre en présentiel

12 personnes se sont inscrites mais seules 3 personnes sont venues. Le temps pluvieux explique très certainement ces désistements. Une riveraine s'est également greffée à la balade pour noter les conteneurs sur le premier site.

Les participants devaient remplir un formulaire sur papier pour évaluer chaque modèle de colonne pour les ordures ménagères puis pour les recyclables.

3 sites répartis autour de l'hôtel de ville de Rouen sont équipés de 3 modèles différents de conteneurs. C'est pourquoi le quartier a été choisi pour cette rencontre de proximité avec des habitants.

Les résultats des livrables sont les suivants :



Votre profil

Votre utilisation des points d'apport volontaire

Êtes vous riverain ?

OUI	2
NON	2

A quelle fréquence utilisez-vous des points d'apport volontaire de déchets ?

1 fois par jour	<input type="checkbox"/>
Plusieurs fois par semaine	1
1 fois par semaine	1
Jamais	2

Pouvez-vous nous préciser à quel moment de la journée en général ?

Début de journée	<input type="checkbox"/>
Milieu de journée	<input type="checkbox"/>
Fin de journée	<input type="checkbox"/>

Le conteneur à verre ne fait pas l'objet d'évaluation

Vous pouvez toutefois nous laisser votre commentaire :



Site 1 : Louis Ricard



DR Modèle 1 : grande ouverture sans pédale

	Pas du tout satisfaisant	Partiellement satisfaisant	Très satisfaisant
Système d'ouverture	2	2	
Taille et forme de l'ouverture	2	1	
Hauteur de l'ouverture	1	1	1
Esthétique	2	2	
Signalétique	1	2	1

Appréciation globale :
Sale
Dépôt unitaire des déchets, non pratique.
Besoins de découper les cartons

Ouverture trop petite et trop basse

Ma note sur 10



Site 1 : Louis Ricard



OM Modèle 1 : grande ouverture avec pédale

	Pas du tout satisfaisant	Partiellement satisfaisant	Très satisfaisant
Système d'ouverture	1	3	3
Taille et forme de l'ouverture	3	2	2
Hauteur de l'ouverture	3	1	3
Esthétique	1	2	1
Signalétique	3	2	1

Appréciation globale :
Pédale trop dure
Correcte
Manoeuvrable facilement pour des personnes valides. Difficultés pour des PMR

Ma note sur 10

6 / 10



Site 2 : Hotel de ville



DR Modèle 2 : petite ouverture sans pédale

	Pas du tout satisfaisant	Partiellement satisfaisant	Très satisfaisant
Système d'ouverture	1	1	1
Taille et forme de l'ouverture	1	2	3
Hauteur de l'ouverture	3	1	2
Esthétique	1	1	1
Signalétique	1	2	3

Appréciation globale :
Moyen
Petite ouverture pour petits déchets
ouverture trop petite

Ma note sur 10

4 / 10



Site 2 : Hotel de ville



OM Modèle 2 : petite ouverture avec trappe

	Pas du tout satisfaisant	Partiellement satisfaisant	Très satisfaisant
Système d'ouverture	3	3	3
Taille et forme de l'ouverture	3	2	1
Hauteur de l'ouverture	3	1	2
Esthétique	1	1	1
Signalétique	3	2	1

Appréciation globale :
Moyen

Ma note sur 10

5,5 / 10



Site 3 : Général De Gaulle



DR Modèle 3 : grande ouverture avec pédale

	Pas du tout satisfaisant	Partiellement satisfaisant	Très satisfaisant
Système d'ouverture	3	1	2
Taille et forme de l'ouverture	3	1	2
Hauteur de l'ouverture	3	3	3
Esthétique	3	1	2
Signalétique	3	1	2

Appréciation globale :
Bien mais attention à l'eau qui stagne lorsqu'il pleut

Ma note sur 10

7,5 / 10



Site 3 : Général De Gaulle



OM Modèle 3 : petite ouverture avec palier

	Pas du tout satisfaisant	Partiellement satisfaisant	Très satisfaisant
Système d'ouverture	0	2	1
Taille et forme de l'ouverture	1	1	1
Hauteur de l'ouverture	0	1	1
Esthétique	1	1	1
Signalétique	0	2	1

Appréciation globale :
Idem que précédemment

Ma note sur 10

6,5 / 10

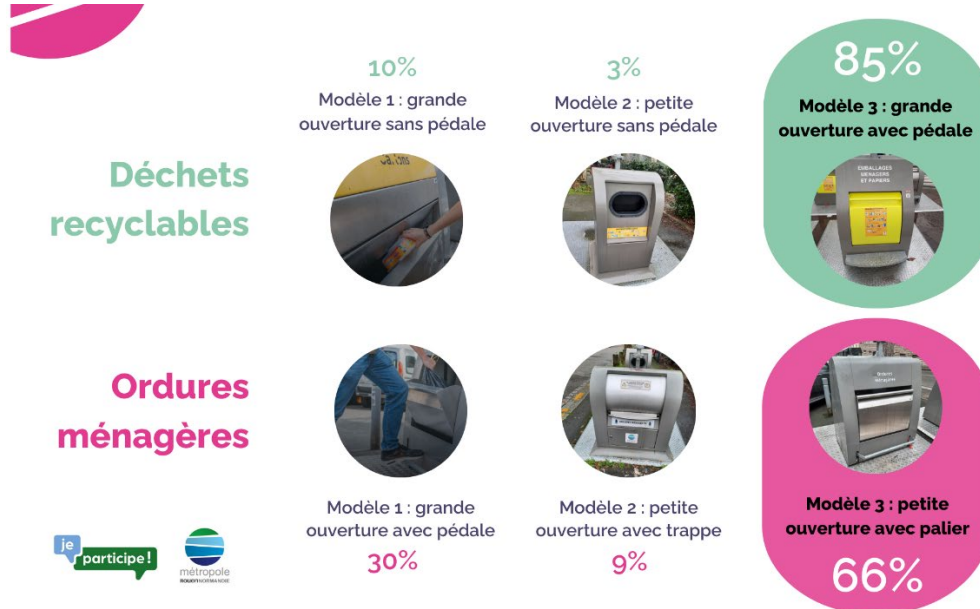


Un participant à l'atelier note une nette amélioration des modèles au fil du temps et une vigilance à avoir en lien avec l'évolution des pratiques d'achat en ligne et des cartons et gros colis que cela engendre. Il suggère de mettre en place des lieux de collecte sur les autoroutes par exemple.



Résultats du vote en ligne

Par ailleurs, un vote en ligne sur le site JeParticipe a eu lieu du 4 au 18 octobre 2024. Les résultats sont les suivants :



Lors de ce vote, des commentaires libres étaient possibles. 57 personnes se sont exprimées en ligne. Elles relèvent les points suivants :

A. Pour les ordures ménagères :

Ergonomie et Hygiène

- Les modèles avec pédale sont préférés pour des raisons d'hygiène et de praticité.
- L'ouverture au pied est jugée indispensable pour éviter de toucher la poubelle avec les mains.
- Les modèles avec grande ouverture sont appréciés pour leur praticité.

Santé et Accessibilité

- Les modèles avec pédale sont perçus comme plus ergonomiques, notamment pour les personnes souffrant de maux de dos.
- Des préoccupations sont exprimées concernant l'accessibilité pour les personnes handicapées qui pourraient avoir des difficultés à appuyer sur la trappe.

Problèmes Environnementaux et Sociaux

- Les colonnes génèrent des odeurs désagréables, surtout par temps chaud.
- Elles deviennent souvent des lieux de dépôt sauvage d'encombrants.
- Il est souhaité que les utilisateurs fassent réellement du tri sélectif.

Comparaison des Modèles

- Les modèles 1 et 3 sont perçus comme similaires.
- Le modèle 2 est moins apprécié en raison de son manque de praticité et de son risque de coincer les doigts.

Autres Préoccupations

- Les colonnes ne permettent pas toujours de mettre des sacs de 50 litres, ce qui peut être gênant pour les grandes familles.
- Il est nécessaire de nettoyer régulièrement les colonnes pour maintenir l'hygiène.

Conclusions

- Les utilisateurs préfèrent les modèles avec pédale pour des raisons d'hygiène et de praticité.
- Des améliorations sont nécessaires pour réduire les odeurs et les dépôts sauvages.
- L'accessibilité pour les personnes handicapées doit être

prise en compte.

- Les modèles 1 et 3 sont perçus comme similaires, tandis que le modèle 2 est moins apprécié.
- Les colonnes doivent être adaptées pour accueillir des sacs de grande taille et être régulièrement nettoyées.

B. Pour les déchets recyclables :

Praticité et Hygiène :

- Les modèles avec pédale sont jugés plus hygiéniques.
- La grande ouverture est appréciée pour faciliter le dépôt de gros déchets.

Accessibilité :

- Les modèles avec pédale peuvent poser des problèmes d'accessibilité pour les personnes à mobilité réduite.
- La largeur et l'accessibilité pour tous, y compris les personnes à mobilité réduite, sont des critères importants.

Problèmes d'Utilisation :

- Le modèle 2 est critiqué pour sa petite taille, ce qui dissuade les utilisateurs et entraîne des déchets laissés au pied des colonnes.
- Les modèles nécessitant de déposer les déchets un par un sont jugés chronophages et peu pratiques.

Propreté et Entretien :

- Les colonnes doivent être régulièrement nettoyées pour éviter les odeurs, les mouches et les rats.
- Il est important de maintenir l'environnement propre autour des colonnes.

Types de Déchets :

- Les colonnes ne sont pas

adaptées pour les gros bidons type eau déminéralisée.

- Les bennes à carton devraient être installées partout dans la MRN.

Orientation des Vidéos :

- Les vidéos explicatives sont perçues comme orientées vers le modèle 3, ce qui influence les réponses des utilisateurs.

Modèle Préféré :

- Le modèle 3 est généralement préféré pour sa praticité, sa grande ouverture et l'absence de besoin d'ouvrir manuellement la trappe.

Suggestions :

- Installer des bennes spécifiques pour les cartons volumineux.
- Combiner les modèles 2 et 3 pour permettre aux enfants de participer.
- Supprimer les systèmes nécessitant de déposer les déchets un par un.

Conclusion :

- Les utilisateurs préfèrent des colonnes avec une grande ouverture et une pédale pour des raisons d'hygiène et de praticité.
- L'accessibilité pour tous, y compris les personnes à mobilité réduite, est un critère important.

Conclusion et principaux enseignements

Au regard de ces deux événements participatifs, il apparaît que les modèles 3, que ce soit pour les ordures ménagères ou les déchets recyclables, sont privilégiés.

La Métropole prendra les mesures nécessaires afin que, dans son cahier des charges pour le renouvellement des colonnes enterrées, figurent les points suivants :

Pour les ordures ménagères :

- Modèles avec pédale pour des raisons d'hygiène et de praticité.
- Les colonnes doivent être adaptées pour accueillir des sacs de grande taille
- Les colonnes doivent être plus régulièrement nettoyées.

Pour les déchets recyclables :

- Une grande ouverture
- Une pédale pour des raisons d'hygiène et de praticité.

En outre, la Métropole note des enjeux plus généraux liés à l'hygiène et à l'implantation des sites de collecte :

- Des améliorations sont nécessaires pour réduire les dépôts sauvages.
- Il faut être vigilant sur la propreté des sites et les nettoyer plus régulièrement
- L'accessibilité pour les personnes handicapées doit être mieux prise en compte.
- L'amélioration de la gestion des eaux pluviales sur les points d'apports volontaire.