

# Comment vivrons-nous en 2050 ?

100 citoyennes et citoyens engagés pour l'avenir de notre Métropole

Analyse du questionnaire de recrutement



Convention citoyenne  
de la Métropole Rouen Normandie



métropole  
ROUENORMANDIE



# Un questionnaire pour recruter

La Métropole Rouen Normandie entame la révision de deux documents stratégiques pour le territoire : le SCOT-AEC et le PLUi, dont l'élaboration débute en 2023 et s'achèvera en 2026.

Afin d'échanger et construire avec les habitants·es le « projet d'avenir de notre territoire commun », la Métropole met en place une concertation ambitieuse. Pour son lancement, cette démarche a débuté avec deux modalités complémentaires :

- **un questionnaire, mis en ligne du 05 mai au 12 juin 2023** pour identifier les principales thématiques sur lesquelles travailler en priorité et pour identifier les candidats à la convention citoyenne ;
- la mise en place d'une **Convention citoyenne pour la transition**, comptant 100 citoyens·nes qui seront mobilisés pendant 6 sessions de travail, de septembre 2023 à juin 2024.

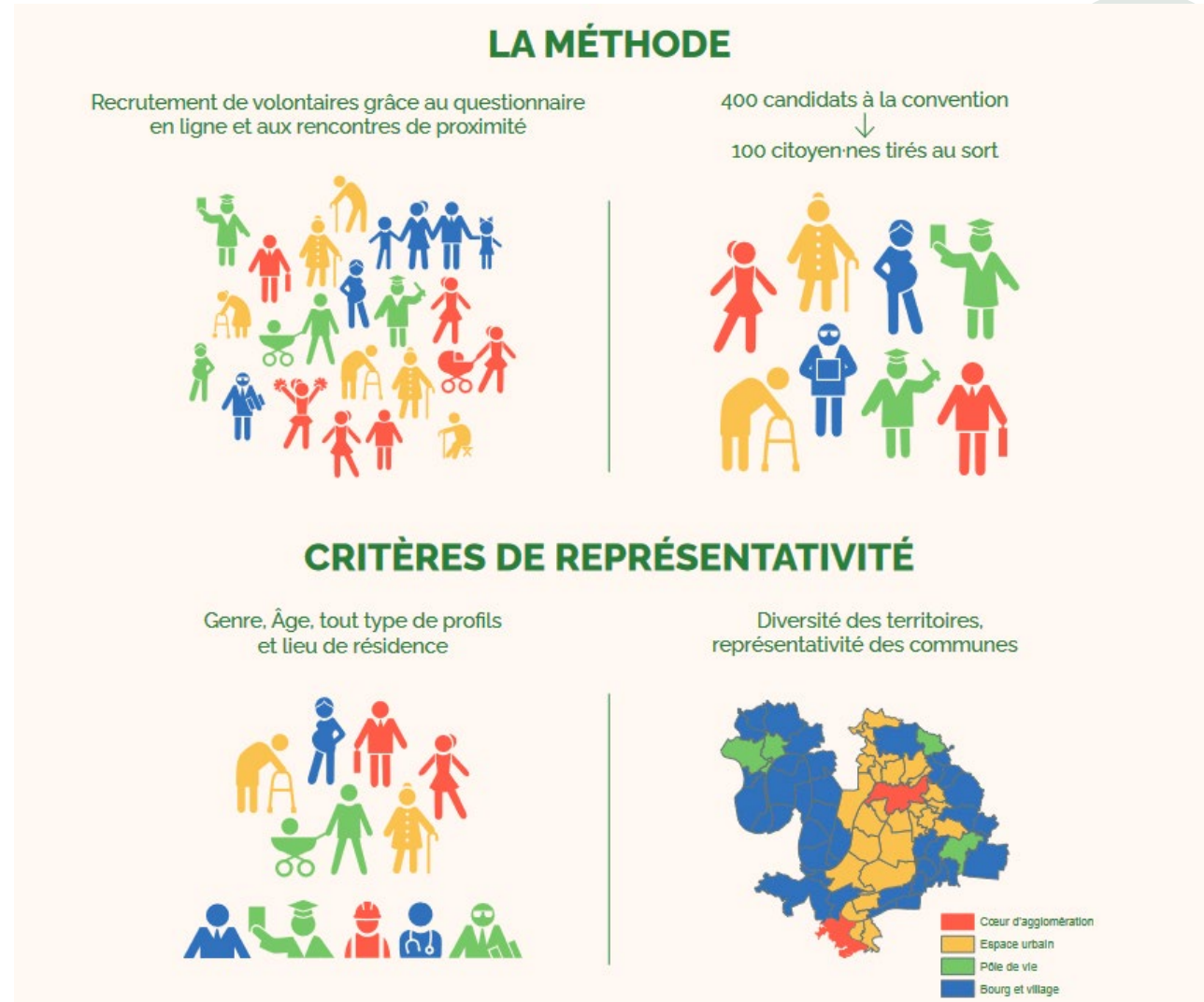
Le présent document présente les résultats du questionnaire en ligne **qui a recueilli 651 réponses**. Le questionnaire proposait 3 questions à choix multiples et 2 questions ouvertes pour recueillir l'avis des habitant·es sur le changement climatique. Les réponses alimenteront les sessions de travail de la future convention.

# Le choix des lauréats

La phase de recrutement a permis d'identifier 354 candidatures recevables.

La sélection des 100 membres de la Convention citoyenne s'est faite devant huissier par tirage au sort le 27 juin 2023 sur la base de critères objectifs de genre et de lieux de résidence.

Les habitants de 59 communes se sont exprimés lors de cette enquête. 12 communes de la Métropole ne sont donc pas représentées dans ce questionnaire.



# La constitution de l'échantillon

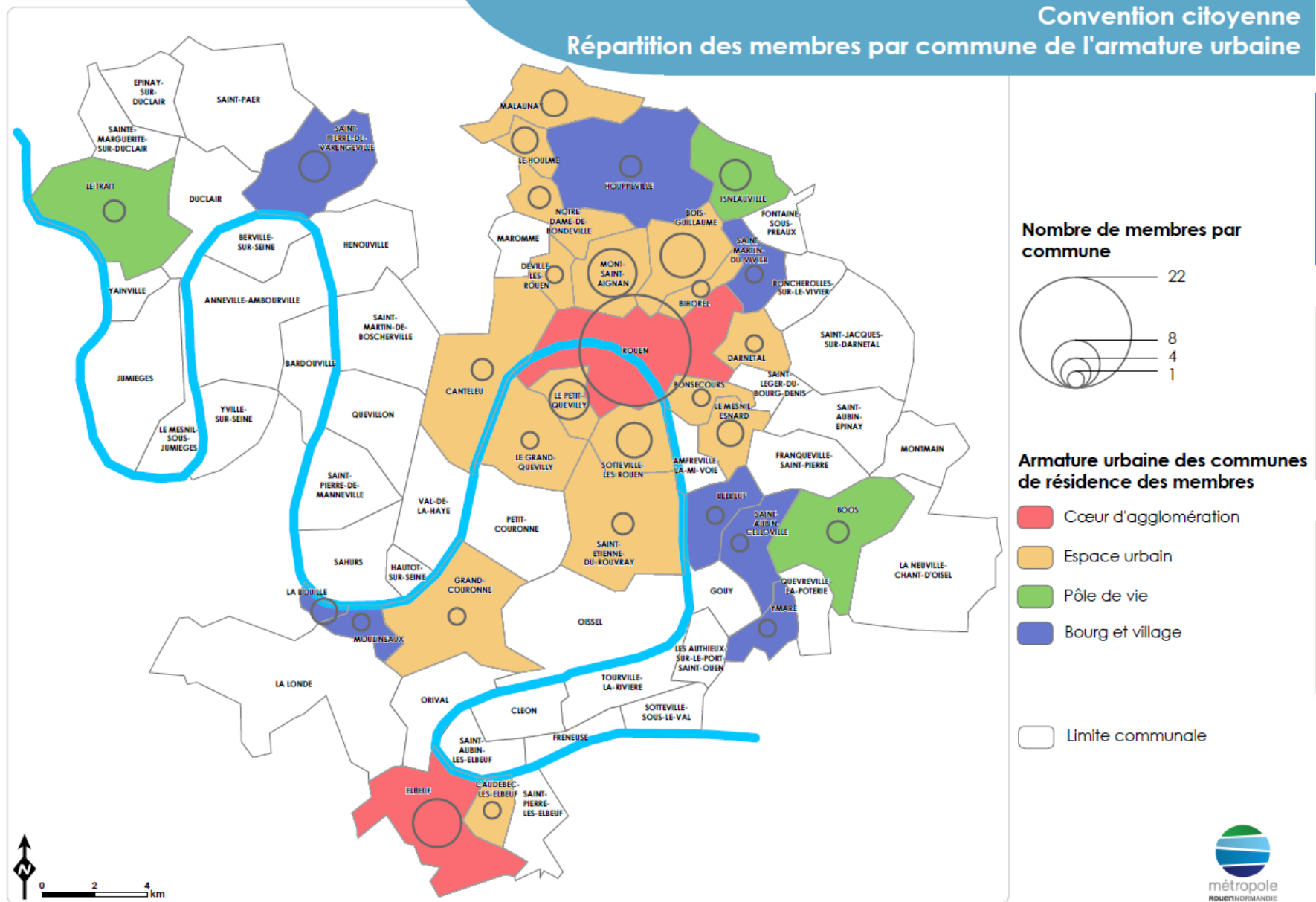
A l'issue du tirage au sort, la Convention citoyenne se compose de 100 membres représentant les communes de la Métropole réparties selon l'armature urbaine du SCoT :

- **Cœur d'agglomération (Rouen) : 1 commune et 22 représentant-es**
- **Cœur d'agglomération (Elbeuf) : 1 commune et 8 représentant-es**
- **Espaces urbains : 26 communes et 48 représentant-es**
- **Bourg et village : 39 communes et 14 représentant-es**
- **Pôle de vie : 4 communes et 8 représentant-es**

Type de commune	Nbre de candidates Femme	Nbre de candidats Homme	Total candidats	Données du territoire	Objectif tirage au sort
<b>Bourgs et villages</b>	26	24	50	10	14
<b>Cœur d'agglomération Elbeuf</b>	6	4	10	3	8
<b>Cœur d'agglomération Rouen</b>	56	57	113	23	22
<b>Espace urbain</b>	87	83	170	61	48
<b>Pôle de vie</b>	9	2	11	3	8
<b>Total général</b>	<b>184</b>	<b>170</b>	<b>354</b>	<b>100</b>	<b>100</b>

# La constitution de l'échantillon

Le résultat du tirage au sort  
Représentation par commune



# Armature urbaine

**38% des répondants résident dans des communes de type « espace urbains », ce qui est conforme à la typologie de la Métropole (32% de la population).**

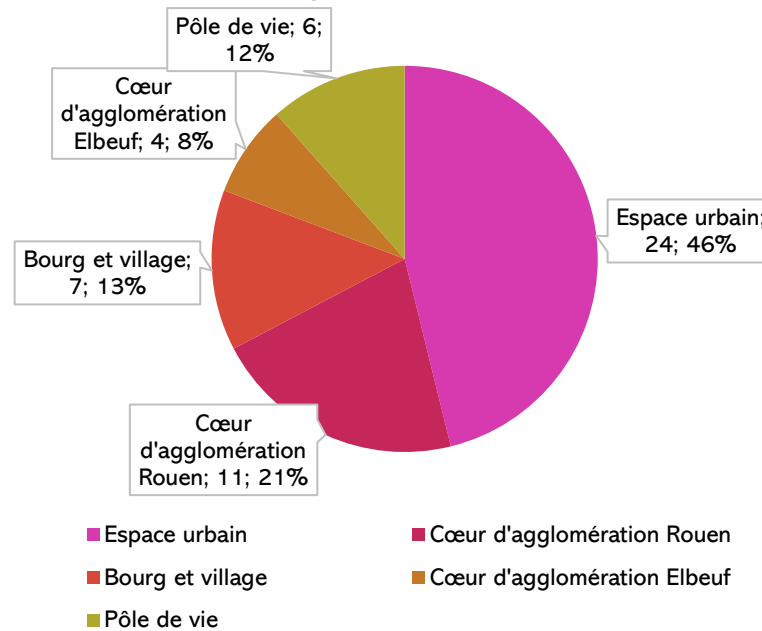
**Une sur-représentation des répondants de Rouen (31%) par rapport aux données du territoire (22% de la population)**

**Sous-représentation d'Elbeuf : 2% des répondants alors que la commune représente 8% de la population de la Métropole**

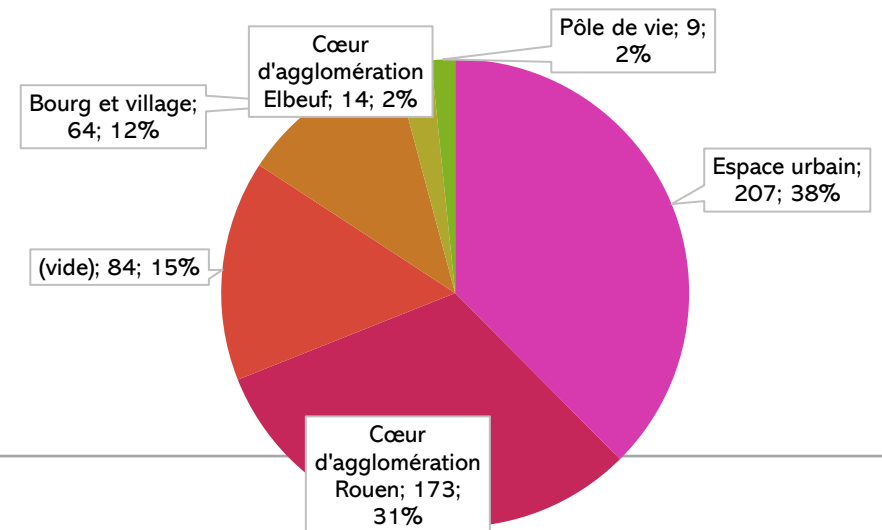
## Convention citoyenne :

Par le processus de tirage au sort, la représentation des communes est conforme aux données du territoire.

Lauréats par armature urbaine



Répondants par armature urbaine



# Profils des répondants

**254 femmes**

**213 hommes**

**84 « non renseignés »**

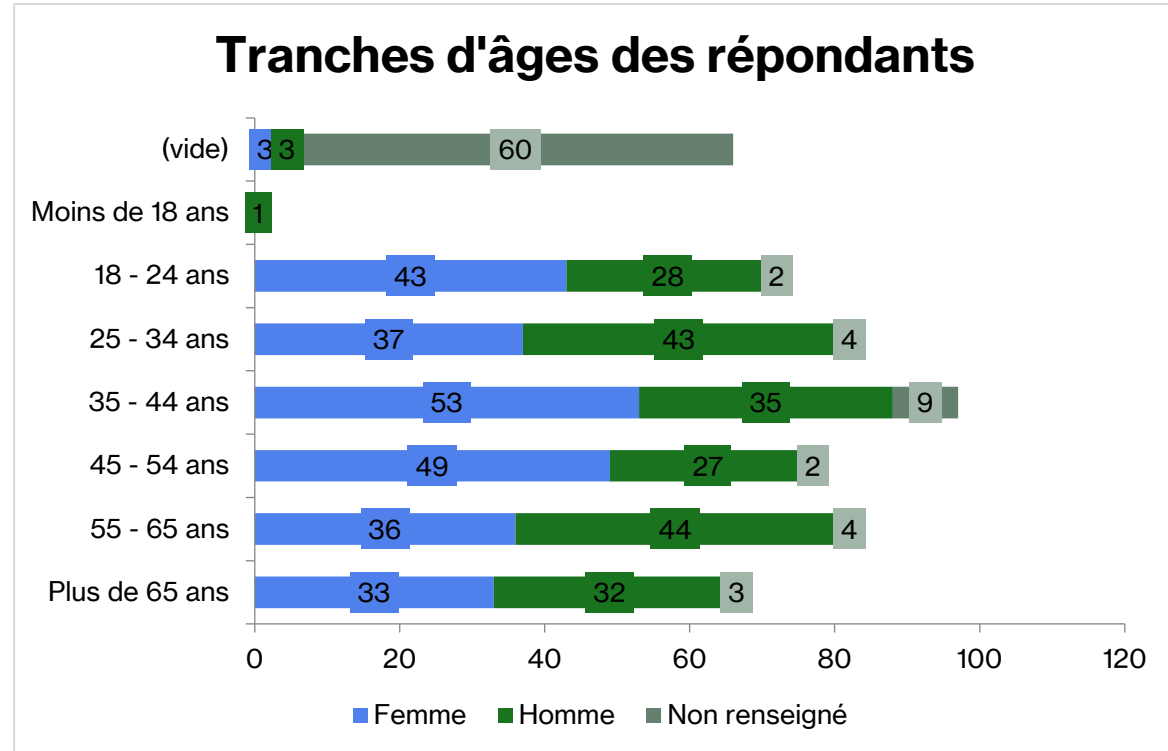
**Une prédominance de 35-44 ans (18%)**

## Convention citoyenne :

52 femmes

48 hommes

Une prédominance de 35-44 ans (23%) et de 55-65 ans (22%)



# CSP des répondants

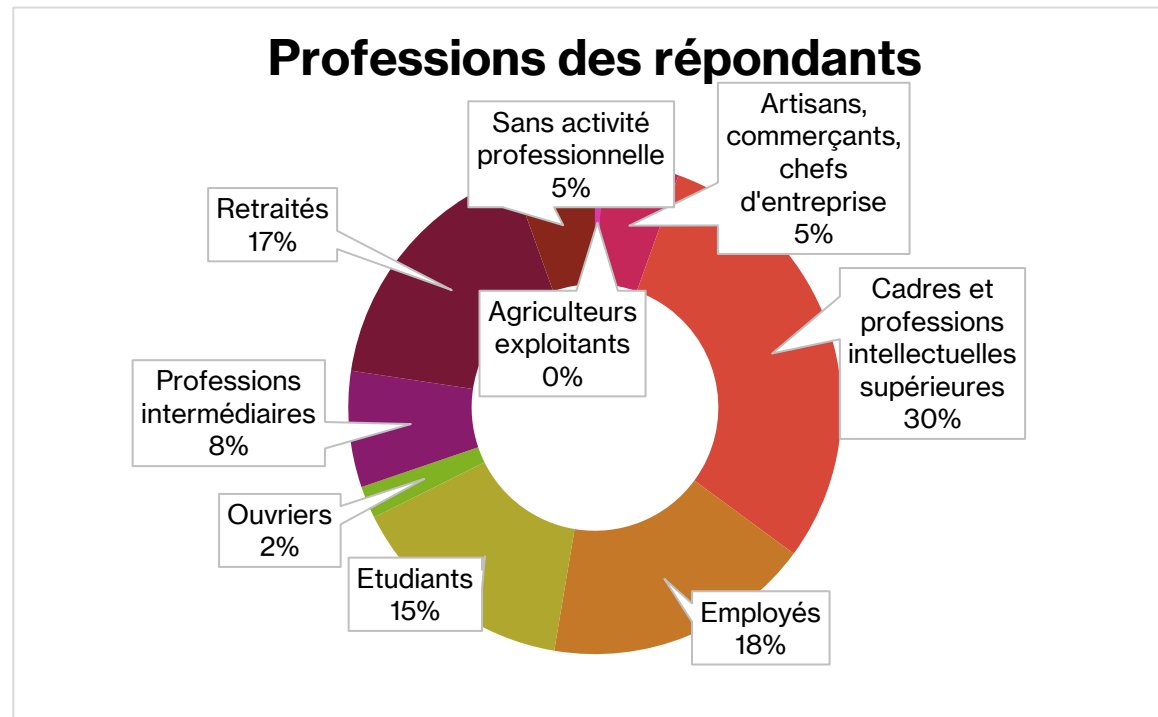
**Une surreprésentation des cadres (30%) par rapport aux données du territoire (9%)**

**Une sous-représentation des retraités (17%) par rapport aux données du territoire (26%)**

## Convention citoyenne :

Une surreprésentation des cadres (38%) par rapport aux données du territoire (9%)

Une sous-représentation des retraités (16%) par rapport aux données du territoire (26%)





# QCM 1

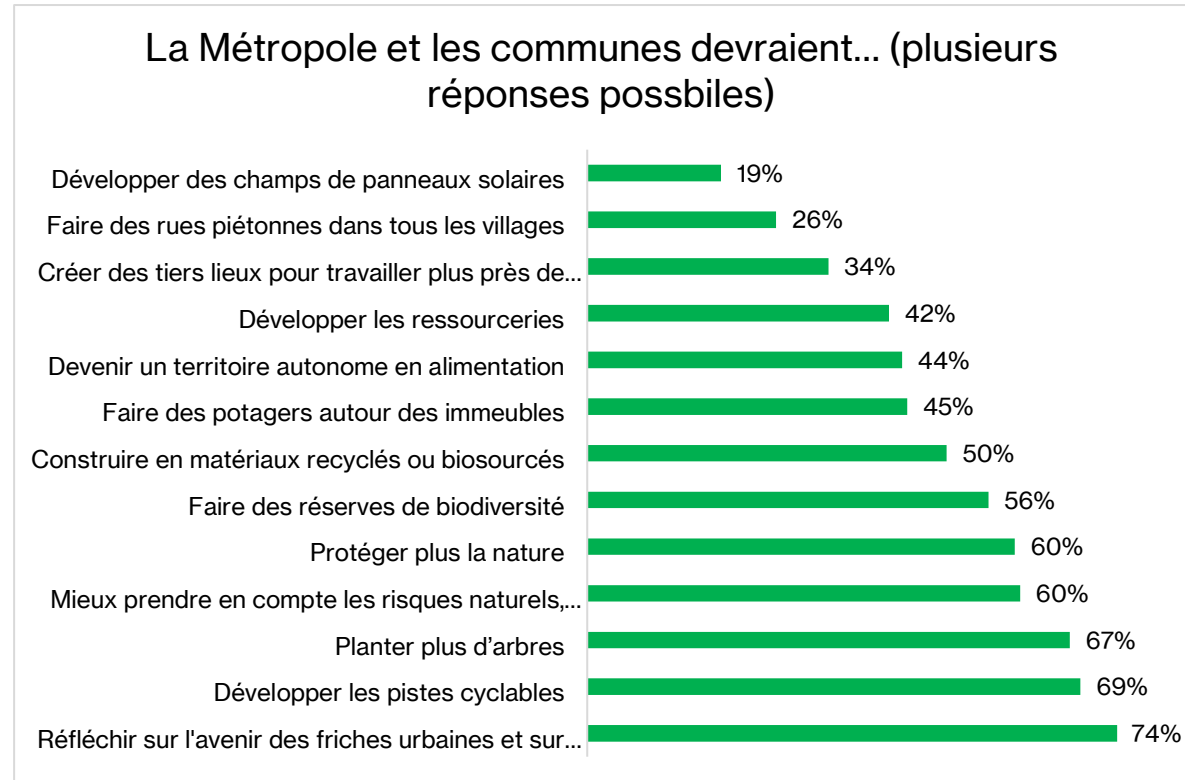
**L'action à mener pour s'adapter au changement climatique la plus souvent citée par les répondants concerne la réflexion sur l'avenir des friches et l'usage des sols (74% des réponses)**

**La Métropole et les communes devraient également développer les pistes cyclables (69%) et planter plus d'arbres (67%).**

**La prise en compte des risques arrive en quatrième position (60%)**

## Convention citoyenne :

Les lauréats placent en première position « Planter plus d'arbres » (75%) puis protéger la nature (66%) et faire des réserves de biodiversité (65%). Les risques arrivent également en 4ème position



Résultat sur 651 réponses Juin 2023

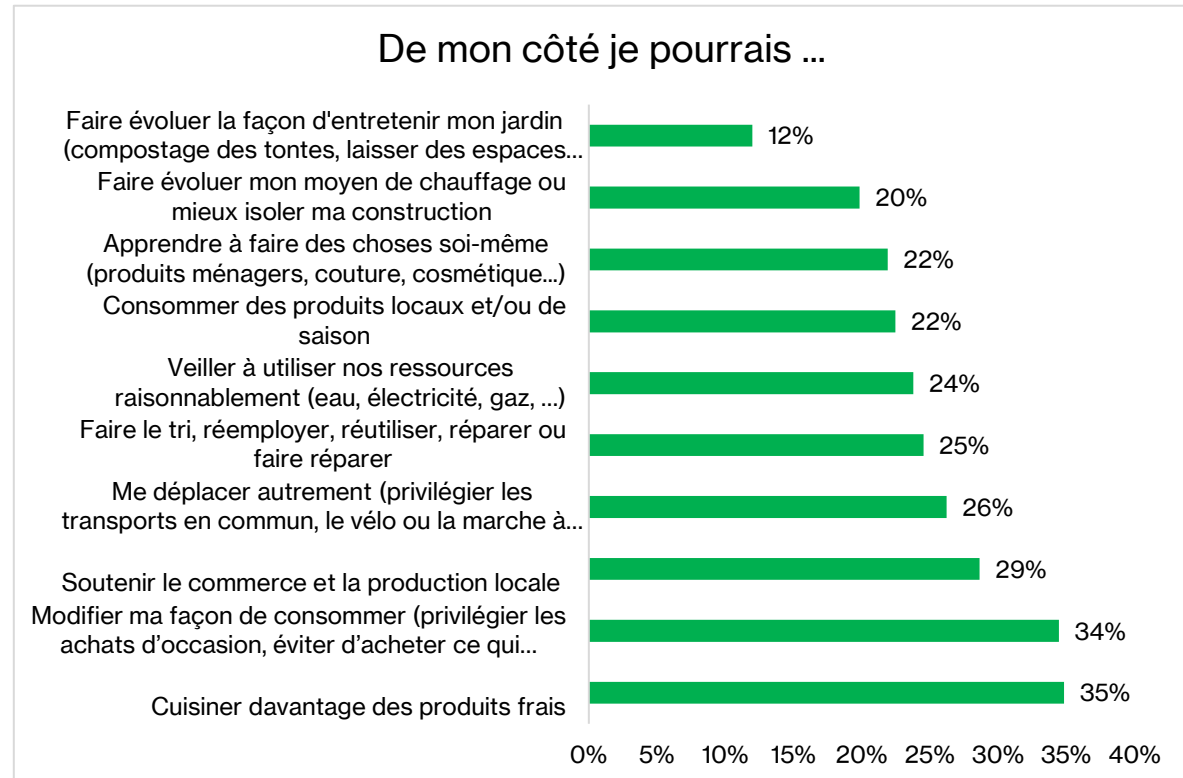
# QCM 2

De leur côté, les répondants considèrent qu'ils pourraient ajuster leurs modes de consommation : cuisiner davantage des produits frais (35%), modifier sa façon de consommer (34%) ou soutenir le commerce et la production locale.

Les modes de déplacement arrivent en 4<sup>e</sup> position

## Convention citoyenne :

Les résultats se confirment auprès des lauréats mais de façon plus forte : 55% pensent soutenir le commerce et la production locale, 51% modifieraient leur façon de consommer, 49% consommeraient des produits locaux et de saison. Les déplacements arrivent également en 4<sup>e</sup> position.



Résultat sur 651 réponses Juin 2023

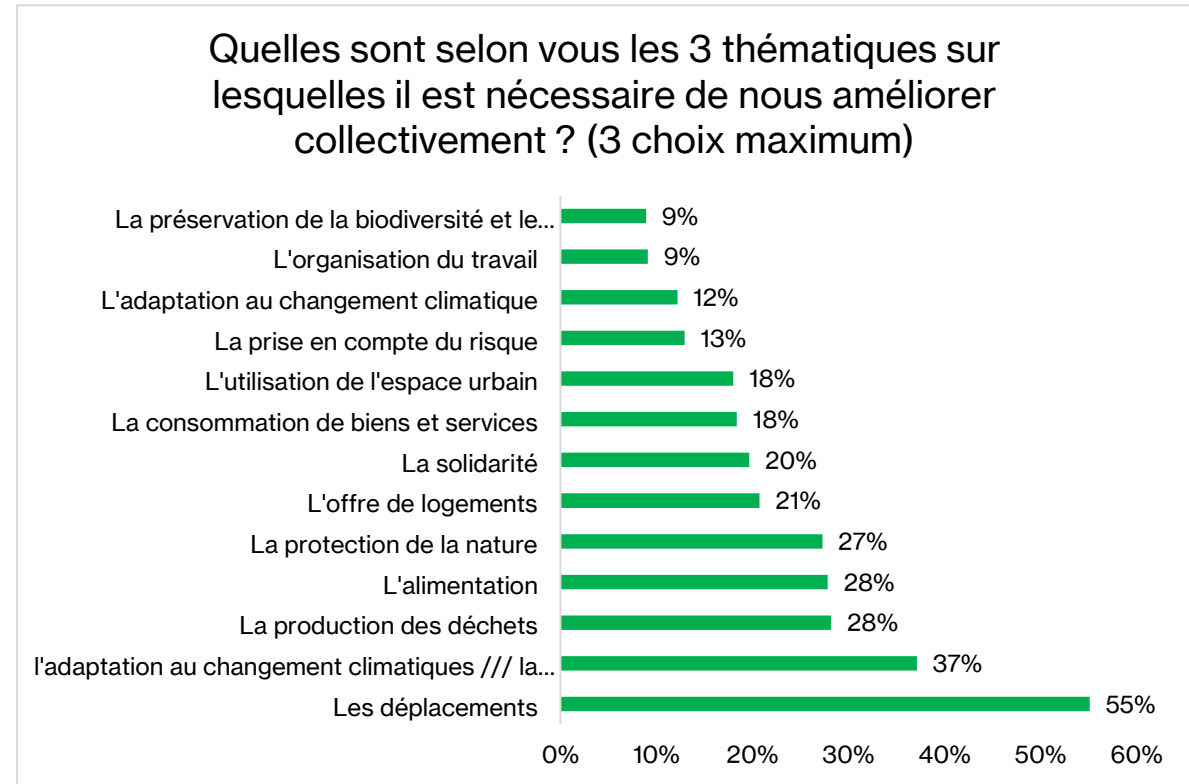
# QCM 3

**Collectivement, ce sont cette fois-ci les déplacements qui pourraient être améliorés (55%). La consommation de biens et services ne concerne que 18%. Les répondants ne considèrent pas cette thématique comme devant être traitée collectivement mais plutôt à l'échelle individuelle.**

**L'adaptation au changement climatique est le 2<sup>ème</sup> item le plus cité (37%)**

## Convention citoyenne :

Même tendances du côté des lauréats : 55% citent les déplacements et 48% l'adaptation au changement climatique. La thématique des déplacements est donc complexe et mérite d'être approfondie lors des sessions de travail : que sommes-nous prêts à faire individuellement et collectivement ?



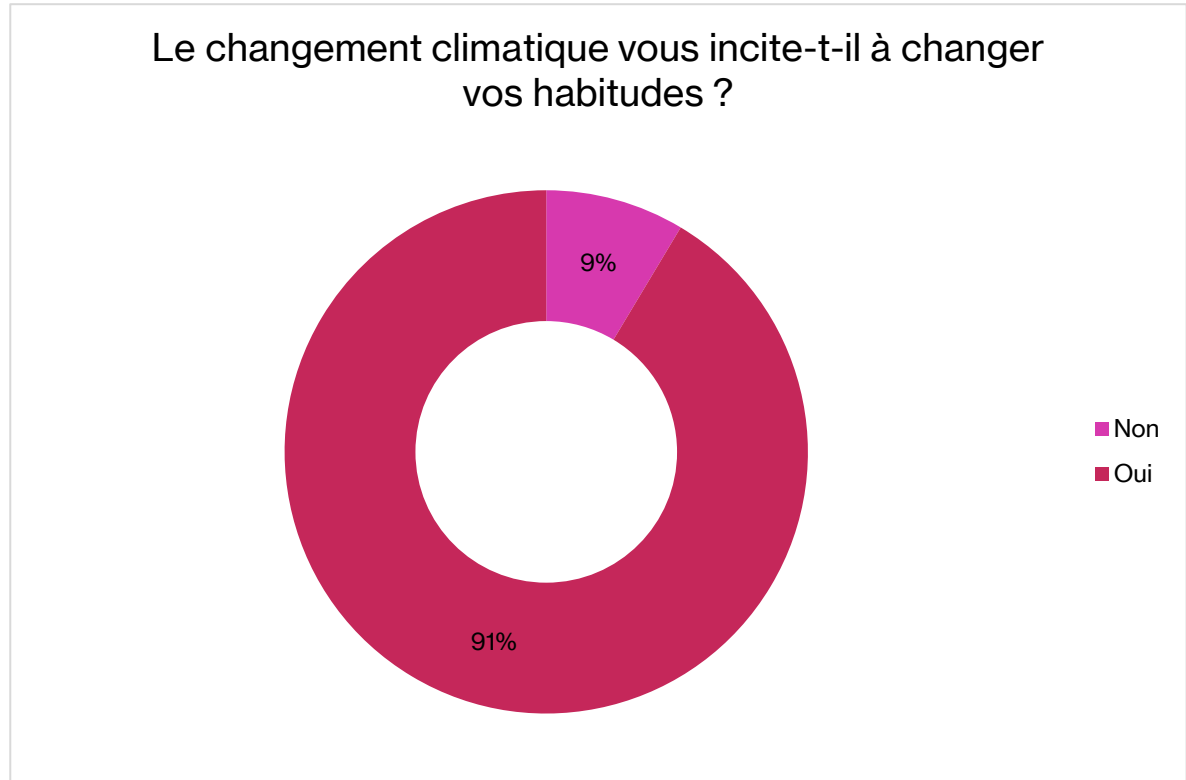
Résultat sur 651 réponses Juin 2023

# Dernière question

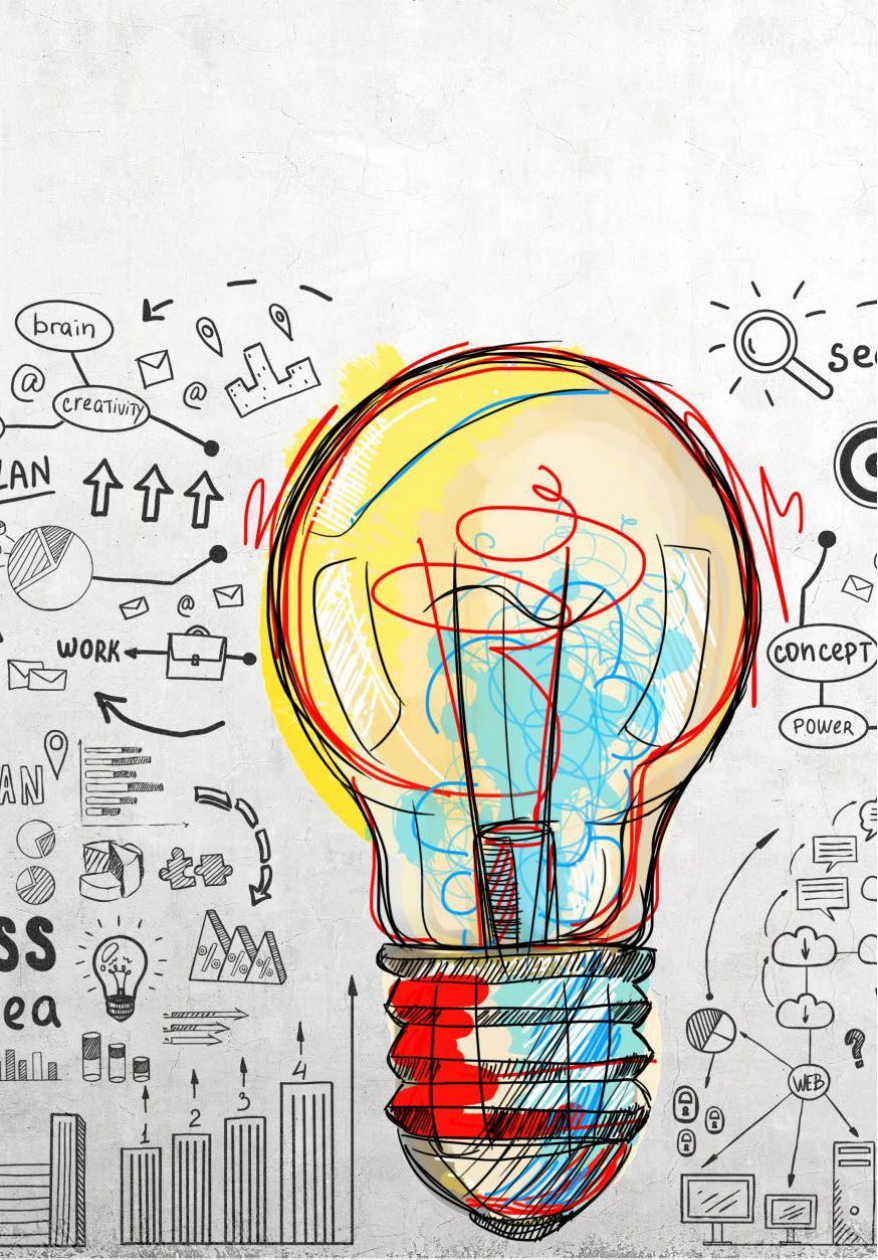
Les répondants sont des individus qui se sentent concernés par le changement climatique puisque **91%** d'entre eux déclarent avoir modifié leurs comportements en conséquence.

## Convention citoyenne :

94% des lauréats ont modifié leurs habitudes avec le changement climatique



Résultat sur 651 réponses Juin 2023



# QUESTIONS OUVERTES

*" Je vous écris une longue lettre parce que je n'ai pas le temps d'en écrire une courte. " Pascal*

21/07/2023

Direction Planification Urbaine - SL

MOTS CLEFS DU RECIT	OCCURRENCE
ville(s)	58
<b>vivre</b>	49
2050	33
voiture	32
metropole	28
vie	27
imagine	25
<b>nature</b>	25
<b>commun</b>	24
<b>vélos</b>	24
eau	23
faire	23
déplacement(s)	22
transports en commun	21
<b>local( e)</b>	20
<b>partages</b>	20
transport	17
climatique	15
espace	15
produits	15
<b>solidaire / solidarité</b>	15
enfants	14
centre	14
collectif	14
citoyen	13
consommation	12

# Comment imaginez vous vivre en 2050 ?



# Comment imaginez vous vivre en 2050 ?

## ***Les récits : des témoignages relatifs aux désirs profonds et aux besoins primaires : 220 récits exprimés pour cette question.***

"J'aimerais pouvoir développer et consommer davantage ma propre production potagère. J'aimerais que les grandes surfaces arrêtent de nous proposer de tout, tout le temps et que les gens prennent conscience de pourquoi c'est un problème pour la préservation des sols, l'écologie, la santé, la société, la justice sociale... J'aimerais qu'on arrête de tout faire et de vivre autour du prisme « travail » (déplacements à outrance, bétonisation pour urbanisation de zones d'activités, surconsommation, recherche continue de revenus, de croissance...) et qu'on envisage la vie autrement et qu'on développe un nouveau rapport à ce qui compte VRAIMENT. Et tant d'autres choses mais ce serait trop long à écrire 😊 "

« Comme aujourd'hui! nous faisons beaucoup dans notre vie mais les 3/4 des gens ne sont pas prêts de changer et préfèrent aller dans le mur. les politiques parlent beaucoup mais ne font pas grand choses, sont soumis à l'industrie qui est nécessaire aussi, et prennent des mesures à la petite semaine. Nous habitons sur le plateau est, des champs à perte de vue : où sont les haies qui devaient être replantées? où sont les arbres? les cultures touchent les routes envahies de camions...sincèrement je n'attends rien. »

"J'imagine vivre dans une métropole où les mots pollution, surconsommation, réchauffement climatique et plastique auront disparus du vocabulaire grâce à une prise de conscience collective et une entraide des citoyens de la métropole."

- un développement du commerce solidaire,
- des logements autonomes en energie
- transports en commun, vélo ultra développé, véhicule personnel exceptionnel
- potager dans tous les jardins, espace arboré partout, agriculture bio partout"

"Vivre en me déplaçant en vélo sur des espaces réservés ou en véhicule léger partagé à l'intérieur de la commune et en utilisant le train ou bus/tramway à l'échelle de la métropole ; en consommant exclusivement des produits locaux issus d'une agriculture biologique et en profitant d'une métropole renaturée et respectueuse de l'environnement."

# Un récit d'enfant

« J'espère qu'en 2050 la terre sera beaucoup moins polluée, les gens voyageront par train, bateau ou vélo. Et aussi on aura créé des voitures volantes (en réutilisant des aimants et créant des champs magnétiques) qui ne soit pas polluantes.

On aura également appris à mieux manger, plus frais et moins industriel. J'espère aussi qu'il y aura moins de gens pauvres...

Je suis trop petit pour participer à la convention citoyenne alors que j'ai plein d'idées, est-ce qu'un chat de 20 ans aurait-il le droit d'y participer? parce que si c'est le cas c'est vraiment injuste! »

---



# Comment imaginez vous vivre en 2050 ?

## Analyse lexicale et thématique

- **L'environnement : la nature / l'énergie / le changement climatique** : 81 récits sont concernés par des propos en relation avec l'environnement. Ce thème est donc évoqué dans 37% des réponses
  - **L'économie / la consommation responsable et locale / les jardins partagés** : 56 récits sont concernés par des propos en relation avec la consommation. Le sujet est évoqué dans 25% des réponses
  - **La mobilité** : 55 récits sont concernés par des propos en relation avec la mobilité. Le sujet est évoqué dans 25% des réponses
  - **La société / la solidarité / le partage** : 53 récits sont concernés par des propos en relation avec les valeurs sociales. Le sujet est évoqué dans 24% des réponses
-

# Comment imaginez vous vivre en 2050 ?

## *Les récits à visées soci(et)ales*

"Plus en collectivité, partage et échange. Plus sobrement et avec moins d'énergie et de ressources. De manière très solidaire pour faire face ensemble aux conséquences lourdes des événements météorologiques extrêmes."

"Revenir à vivre simplement. Produire soi-même. Ne plus produire à profusion. Revoir de vrais forêts, refaire des plans d'eau, revoir des champs plantés de haies pour abriter la faune et la flore. Arrêter définitivement les produits phytosanitaires détruisant toute vie dans les sols au profit d'engrais ensuite. Arrêter de construire à outrance au détriment des fermes. Etc....etc..."

"En 2050, j'imagine une ville dans laquelle la voiture ne prend plus une place prépondérante. J'imagine que la nature est revenue en ville et que ses habitants s'y déplacent sereinement. J'espère que nous aurons réussi à conserver une biodiversité, que les citoyens auront conservé leurs droits et que les inégalités auront diminué. "

« Plus en collectivité, partage et échange. Plus sobrement et avec moins d'énergie et de ressources. De manière très solidaire pour faire face ensemble aux conséquences lourdes des événements météorologiques extrêmes. »

# Comment imaginez vous vivre en 2050 ?

## *Les propos en relation avec l'environnement relevant l'anxiété et la nécessaire adaptation*

"En 2050, je pense que nous n'aurons plus autant accès à l'énergie que actuellement. Nous aurons des épisodes météorologiques plus extrêmes : + sécheresse + de canicule et parfois + d'inondations. C'est des maintenant que nous devons anticiper ces aspects à travers chacun des projets de la métropole et chaque mode de vie des citoyens. Je pense que l'écart entre les personnes a fort et faible revenu a s'accroître. Nous devons reconnecter les citoyens entre eux et avec la nature, qu'ils prennent conscience dès aujourd'hui des enjeux pour anticiper demain."

"En 2050, j'imagine profiter de ma retraite avec un lien très fort avec la nature et au vivant. Les changements climatiques auront été pris en compte et notre territoire sera à la pointe. Nous pourrions donc nous recentrer sur l'essentiel : boire, manger, vivre et rêver !"

"Il faut vivre en harmonie avec la nature. Arrêter d'artificialiser les sols et créer plus d'espace vert en ville. Avec le réchauffement climatique cela sera bénéfique pour tous les êtres vivants. Une meilleure répartition de la nourriture. Il est vital que tous mangent des produits sains et bruts. La sécurité en portera que mieux."

"Maison écologique autonome et en collectivité, entraide solidarité et moins d'anxiété sur les possibles car même si nous agissons en France la Chine et les USA, s'ils n'agissent pas, les degrés vont augmenter... Prévisions claires là-dessus. Favoriser l'implantation d'entreprises éthiques et moins polluantes sur sites industriels... Ex implantation centre Imex aberration..."

« Je m'imagine vivre de façon durable et autonome »

« Avec beaucoup plus d'arbres en ville, il fait vraiment beaucoup trop chaud, mon quartier est un four solaire. Les tilleuls du jardin des plantes ont un impact incroyable sur la vivabilité de l'avenue des martyrs de la résistance. Dans ma rue, (Rue Lucien Valin) qui est assez large, on pourrait en planter une rangée... Il faudra aussi sans doute que j'installe la clim, pas le choix. »

"Apporter des services et des solutions aux habitants pour préserver le cadre de vie et la planète Solutions énergétiques mutualisées qui préservent le cadre de vie et l'environnement "

# Comment imaginez vous vivre en 2050 ?

## *Les récits centrés l'évolution des mobilités*

"Qu'il y est moins de voitures dans Rouen et autour et qu'il y est des transports gratuits pour les, collégiens, et lycéennes, et lycéens "

« Habiter en centre ville, accessible à pied ou vélo et transports en commun, privilégier achats de proximité, partager ma voiture avec voisins.»

« J'imagine toujours vivre en ville mais dans une ville radicalement différentes, où ne circulent que des trams, des bus, des vélos ou autres moyens de déplacement doux. Plus de voiture ni de camions, un espace principalement piéton. Que les boulevards et autres avenues soient rendus aux habitants à travers des équipements sportifs, des espaces de promenade.»

## *Les récits centrés sur l'évolution des modes de consommation : vers plus de consommation locale*

"J'imagine vivre dans une ville résiliente au niveau du territoire métropolitain. La mondialisation sera exclusive au commerce de produit de nécessité . Nos modes de consommation et de production se seront adaptés aux problématiques de notre territoire (je suis optimiste)«

« L'idée est de favoriser l'engagement collectif pour le soutien de la consommation locale. »

« On aura réussi à faire évoluer les mentalités et il n'y aura plus de société de consommation! »

« Un développement du commerce solidaire, des logements autonomes en énergie transports en commun, vélo ultra développé, véhicule personnel exceptionnel, potager dans tous les jardins, espace arboré partout, agriculture bio partout »

# Comment imaginez vous vivre en 2050 ?

220 réponses à la question ouverte sur 651 réponses au questionnaire (soit 1/3 des réponses)

## Analyse textuelle et thématique

*Les thèmes secondaires abordés (entre 5 et 10 fois)*

### **La sobriété :**

*« Arrêter de construire à outrance au détriment des fermes »*

*« Adapter mon mode de vie à la sobriété »*

*« Vivre avec des modes de vie plus sobre »*

### **L'armature urbaine :**

*« Il sera sans doute pertinent d'imaginer des « pôles de vie de proximité »*

*« Réinventer la ville des courtes distances »*

*« J'imagine vivre par cercles concentriques : mon quartier (calme , aidant, solidaire, arboré...) puis le centre ville de Rouen (accessible, ombragé, dynamique et amical...), enfin le territoire métropolitain (diversifié par ses propositions sportives, associatives, culturelles ou commerciales, fluide et forcément facilement accessible...).*

*J'imagine également pouvoir profiter tant de Paris que du territoire normand (...)*

---

# Comment imaginez vous vivre en 2050 ?

## Analyse textuelle et thématique

### *Les thèmes PONCTUELS*

« Il serait intéressant de pousser des **INITIATIVES COLLECTIVES** au sein de la Métropole comme la semaine de 4 jours »

« L'idée est de favoriser **l'ENGAGEMENT COLLECTIF** pour le soutien de la consommation locale »

« Une métropole plus **LOW TEC** »

---

# Comment imaginez vous vivre en 2050 ?

- **10 réponses exprimant de la méfiance vis-à-vis de la démarche**

« Participer ... oui, pas inutilement »

« Les conventions citoyennes, bonne idée, si les responsables tiennent compte de leurs propositions et pas à la marge »

# Analyse textuelle et thématique

- **39 réponses exprimant clairement un fort « pessimisme » soit environ 20% des réponses employant un vocabulaire très pessimiste**

« Bien difficile », « ça sera pire », « tensions terribles »

« Au rythme des catastrophes climatiques »

« On va mourir », « Grosse problématique », « Pessimisme »

« Aller dans le mur », « Ma maison sera-t-elle encore là ? »

« Inquiétude par rapport à l'avenir »

« Les conflits et les tensions seront plus nombreux »

« Ces zones urbaines où on marche sur la tête et les uns sur les autres »

« J'imagine vivre dans un monde contraint »

« Pas beaucoup d'espoir », « très inquiet », « Mort : personne de 18 à 24 ans »

« Si rien ne change, j'ai du mal à imaginer la ville de 2050 »

# Commentaires / Idées / Questions?

96 réponses à la question  
ouverte sur 651 réponses

47 communes ne sont pas  
concernées par des réponses  
dédiées à des idées

---

## Les commentaires sur l'organisation

- **8 remerciements pour le lancement de la démarche**
- **4 propositions d'aide dans le cadre de la convention citoyenne (photographe-réalisatrice, monde associatif, experts climats ...)**



# Commentaires / Idées / Questions?

**96 réponses à la question  
ouverte sur 660 réponses**

## Les idées sur le déroulement de la Convention Citoyenne

- « Des retranscriptions live pour diffuser en toute transparence les ateliers et les échanges »
- « Prévoir des lieux accessibles pour les personnes qui marchent difficilement ou handicapées »
- « Donner la possibilité aux classes de la Métropole de poser une question ou un axe à travailler lors de cette convention citoyenne car ce sont eux qui seront le plus impacté par ces changements »

# Les idées issues du questionnaire de recrutement de la Convention Citoyenne

## DEPLACEMENTS

- "une piste cyclable/piétonne qui permettrait de relier Notre-Dame-de-Bondeville et Isneauville via la D66. Cette route est très empruntée et dangereuse avec les nombreux cyclistes et des contre jours dans la forêt. Aucun transport ne relie en direct ces deux communes de la Métropole, les bas cotés sont assez larges et permettraient de ne pas empiéter sur la route."
- "Faire plus de routes directes et qui évitent les embouteillages pour desservir la métropole tout en contournant rouen, et en contrepartie fermer les petites routes de forêts ou de lieux de biodiversités."
- "Favoriser le développement de la possibilité de prendre son vélo dans les bus, développer les navettes fluviales en amont et en aval des entrées de la ville de Rouen navettes qui pourraient intégrer dans leurs modes de fonctionnement le réseau astuce"
- "Il faut qu'il y ait des transports, gratuit plus, souvent soit pour les écoles ou les collégiens et lycéennes et lycéens"
- "Des zones piétonnes au centre de chaque quartier afin de diminuer les nuisances liées à la circulation des véhicules aux seuls riverains et autres services ponctuels."
- "Certaines villes/métropoles ont décidé de donner leurs bus à l'Ukraine. Puisque nous sommes en cours de décarbonation de notre flotte de bus, pourquoi pas nous et que faisons-nous de ces bus polluants ?"

## ISOLATION / LOGEMENT

- "couvrir les toits plats (immeubles, grandes surfaces, entreprises...) de panneaux solaires."
- "aider d'avantage pour l'isolation de nos habitations, le reste à charge reste énorme et ne peut pas être amorti sur une vie entière."
- "Nouvelles constructions avec occupation des toits, espace naturel, potagers partagés..."
- "Le développement des énergies renouvelable, dont panneaux solaires sur des zones déjà urbanisées (parking, toiture, etc.) et non en plein champs ou forêt ! Qui peut être imposée à partir d'une certaine surface de toiture bien orientée."

## EQUIPEMENTS

- "mieux écouter les propositions des citoyens, favoriser la construction de piscines afin que les enfants puissent apprendre à nager, de nombreuses piscines sont fermées. Il faut aider les communes à financer la construction de piscines, son entretien et son organisation."

## RISQUES

- "Installer des barques citoyennes aux abords des cours d'eaux les plus menacés par les inondations à venir à titre préventif;"

# Les idées issues du questionnaire de recrutement de la Convention Citoyenne

## VEGETALISATION

« Obliger tous les nouveaux constructeurs à végétaliser ou créer des parcs aux pieds des immeubles ( exemples: à Déville-les-rouen, Maromme) on ne cesse de construire immeuble sur immeuble sans garder d'espace vert pour le citoyen, il ne faudra pas s'étonner ensuite des inondations... »

« Obliger les grandes surfaces à végétaliser leurs énormes parkings bétonnés. »

« Inciter à la plantation de Paulownia en informant sur ses capacités d'absorption du CO2, sa croissance rapide, sa capacité à dépolluer les sols des métaux lourds et sa résistance au feu. Et peut-être en offrant 1 plant à ceux qui souhaite en planter un chez eux. »

« Imposer la création de parcs/squares tous les 10 ha pour tout nouveau projet de construction et pour les zones urbanisées. Cela implique que pour les zones très dense, lorsqu'un immeuble est en passe d'être détruit car insalubre ou autre, l'emplacement peut-être bloqué pour la création d'un jardin à la place de la reconstruction d'un immeuble. »

« Rétablir les mares qui ont toutes été supprimées.

Imposer des lieux végétalisés dans toutes les communes de la métropole qui soient plus qu'un carré de pelouse avec 3 arbres! Exemple : à franqueville st pierre, le val thierry, un très grand espace engazonné et rien d'autre! alors que ça pourrait faire une formidable forêt urbaine ou un parc végétalise. »

« Oui je dois signaler l'absolue nécessité de laisser en friche la ferme de Bonsecours qui était destiné à recevoir immeubles et maisons individuelles. Des projets de mise en valeur de cet espace doit être mettre mis de l'avant pour les générations futures. »

“Aller vers les personnes éloignées des espaces naturels et ruraux de la métropole ou n'en ayant pas conscience pour une meilleure prise de conscience que c'est un patrimoine à transmettre aux générations futures si possible en meilleure santé .valoriser tous ces métiers à la fois publiques et privés qui participent à améliorer l'environnement au sens large”

# Commentaires / Idées / Questions?

**96 réponses à la question  
ouverte sur 651 réponses**

## Les idées sur la concertation

- « Organiser des ateliers pour aider les habitants à concevoir le vivre ensemble et le vivre responsable autrement ... »
- « Si dans nos quartiers, nous pouvons nous regrouper pour concrétiser nos idées »
- « des quartiers reliés aux instances de décisions »
- « des formations citoyennes sur toutes les problématiques du système terre et son fonctionnement »

# **Commentaires / Idées / Questions?**

**96 réponses à la question  
ouverte sur 651 réponses**

## **Les questions sur la convention citoyenne**

**« Quel est le livrable de cette concertation  
citoyenne ? »**

**« Serons-nous regroupés par thème selon affinités  
ou fera-t-on partie de plusieurs groupes de travail  
sur des thématiques différentes ? »**

**« Merci de nous permettre de suivre à distance  
l'évolution des travaux de la convention »**