

Pôle Prévention santé

DOSSIER DE PRÉSENTATION DU PRÉ-PROJET

Pour notre **santé**,
choisissons le
bon équilibre



Public **scolaire**



Public **vulnérable**



SERVICE DE SANTÉ PUBLIQUE ET DE PRÉVENTION DES CANCERS

Dr Thomas VERMEULIN
Chef de service adjoint
Responsable prévention



AXE PRÉVENTION DES CANCERS

Aline AUGUSTYNEN
Cheffe de projets scientifiques en prévention



Pour tout **renseignement** ou la mise en place une **action au sein de votre établissement scolaire**, contactez :

Sarah INGÉ
Coordinatrice du projet
07 61 55 99 04
sarah.inge@chb.unicancer.fr





Pour élaborer une **action personnalisée de communication ou de mécénat**, contactez :

Marie PARAIN
Responsable Communication
02 32 08 29 03
marie.parain@chb.unicancer.fr
communication@chb.unicancer.fr





Sommaire

La prévention santé, une impérative nécessité	p.4
Un territoire fait de disparités sociales	p.5
Un pôle intégré au CHB-1	p.6
Pré-projet de Pôle Prévention Santé	p.8
Cibles :	
 Cible 1 : publics scolaires	p.10
 Cible 2 : publics vulnérables	p.13
Agir sur les facteurs de risques	p.15
Démarche de communication participative	p.16

La prévention santé, une impérative nécessité

Notre **système de santé** est à un moment charnière : l'hôpital (services d'urgences, gestion post-pandémie, pénurie de soignants, organisation qui participe aux mal-être des professionnels...) tout comme la médecine de ville (accroissement des déserts médicaux et du nombre de patients sans médecin traitant...), traversent des difficultés inédites qui se cumulent et se renforcent.

Ces difficultés font que ce système ne répond plus aux besoins de santé des français aujourd'hui.

Si nous voulons le sauver, il faut le réorganiser. Pour cela, **la prévention est l'exigence de base.** Elle apporte une approche pragmatique, de l'anticipation et une prise en compte de l'ensemble des déterminants de santé, de l'environnement de vie aux facteurs socio-économiques.

Pour que la prévention soit une réussite, cela implique un portage politique fort, mais aussi la mobilisation de nouveaux acteurs.



3 types de prévention

- 1. Primaire :** actions qui visent à limiter les risques d'apparition d'une maladie.
- 2. Secondaire :** actions visant à détecter la maladie à un stade précoce et limiter les comportements à risques.
- 3. Tertiaire :** actions visant à limiter les séquelles de la maladie et réduire les risques de récurrence.

AGISSONS ENSEMBLE POUR LA VIE

Le Centre Henri Becquerel, de par son expérience et son expertise dans la lutte contre le cancer, a toute légitimité à initier la création d'un Pôle de prévention santé sur le territoire de la Métropole de Rouen. Il s'agit d'un projet au service de l'intérêt général.

Le projet d'agrandissement d'envergure du Centre Henri Becquerel permettra, entre autres, d'implanter physiquement ce Pôle de Prévention Santé dans le nouveau bâtiment CHB 1, prévu pour fin 2026.



Le Centre Henri Becquerel vient d'être accrédité **Comprehensive Cancer Centre** par l'Organisation des Instituts Européens du Cancer (OECI), il intègre ainsi le cercle restreint des centres européens d'excellence en cancérologie.

Le développement de ce futur Pôle prévention Santé, et sa pérennité, seront possibles grâce à la mobilisation des différents acteurs du territoire et au soutien de partenaires clés.

Pour mener à bien notre **combat contre la maladie** et **améliorer la prévention**, nous devons agir, dès aujourd'hui, au plus près de la population en tenant compte de ses besoins.

Il s'agit d'une formidable occasion pour les acteurs du territoire d'affirmer leur responsabilité médico-sociale aux côtés des établissements de santé reconnus pour leur expertise et leur éthique dans le domaine du soin, de la recherche et de la formation.



Un territoire fait de disparités sociales

MÉTROPOLE ROUEN NORMANDIE

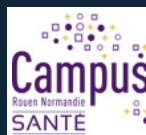


La Métropole Rouen Normandie (MRN) réunit 71 communes qui comptent 16 Quartiers Prioritaires de la politique de la Ville (QPV). Cela représente **10% de la population de la métropole rouennaise qui se distingue par les difficultés économiques et sociales**. Ce chiffre est particulièrement important pour une agglomération de cette taille, avec une pauvreté plus marquée et un niveau de vie plus faible que dans l'ensemble des quartiers prioritaires de France métropolitaine. De plus, sur l'ensemble de la MRN, on observe à une maille infra-communale de **fortes disparités entre les différentes zones** :

- Plus de difficultés d'insertion professionnelle (chômage et emplois précaires)
- Habitants moins diplômés, taux de retard scolaire plus important, illettrisme
- Familles monoparentales, structures familiales souvent plus fragiles, et les familles nombreuses plus présentes,
- Conduites addictives (alcool, tabac...) et exposition à un environnement pollué

CENTRE HENRI BECQUEREL

Situé en centre-ville de Rouen, au sein du **Campus Santé Rouen Normandie**.



Campus Santé Rouen Normandie : modèle unique de collaboration entre le CHU de Rouen, l'université de Rouen, le Centre Hospitalier du Rouvray et le Centre Henri Becquerel.

Le territoire (ex-Haut Normand) est le **2^{ème} plus touché par le cancer**, on y observe une **sur-mortalité générale de + 8,8%** par rapport à la moyenne française, ainsi qu'une dégradation importante de l'accès aux soins.

Notre région est particulièrement exposée aux risques de diabète, cardiopathie, accidents vasculaires ou encore aux affections respiratoires.

La précarité accroît la prévalence des problèmes de santé. Elle influence certains comportements à risque comme la consommation de tabac ou d'alcool. En cancérologie, elle est également associée à des retards de prise en charge entraînant des cancers diagnostiqués à des stades plus tardifs.

Un pôle intégré au CHB-1



Visionner la vidéo
de présentation du
nouveau bâtiment
CHB-1

Le Pôle prévention sera intégré dans les locaux du CHB-1, le nouveau bâtiment du Centre Henri Becquerel principalement centré sur la prise en charge ambulatoire des patients atteints de cancer, qui verra le jour à horizon fin 2026.

Son entrée sera distincte de celle du bâtiment de soins, il s'agira de l'accès grand public situé boulevard Gambetta en proximité des transports en commun.

NIVEAUX 0 1

PÔLE PRÉVENTION SANTÉ

Organisé sur deux niveaux superposés, cet espace axé sur les thématiques de la **prévention primaire de la santé**, sera principalement destiné à l'accueil publics extérieurs (scolaires, familles...). Son entrée sera distincte de celle du bâtiment de soins et sera située au niveau du boulevard principal, en face de l'UFR santé, avec accès direct aux transports en commun.



Permis de construire

janvier 2024

Démarrage des travaux

été 2024

Mise en service prévisionnelle

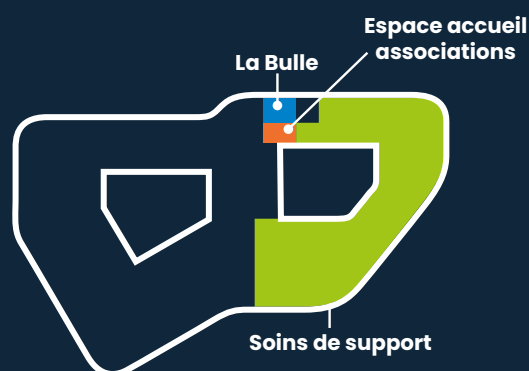
fin 2026



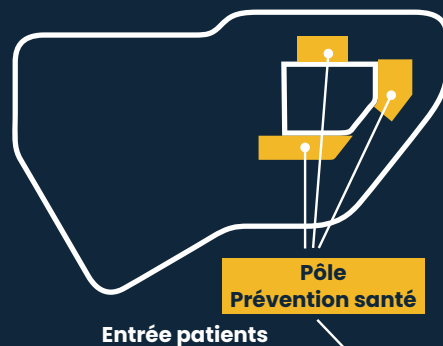
Surface Dans Œuvre (SDO)

16 939 m²

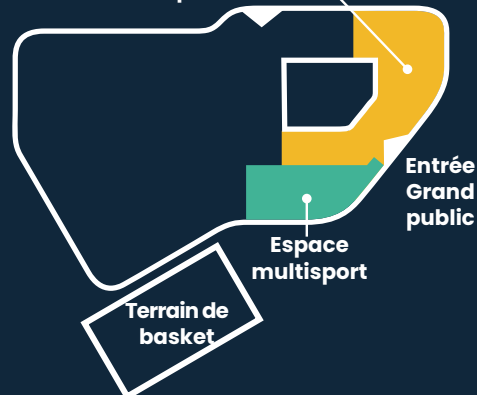
NIVEAU 2



NIVEAU 1



NIVEAU 0



NIVEAU 0

ESPACE MULTISPORT MUTUALISÉ

Cet espace permettra :

- Aux **jeunes des établissements scolaires publics et privés** de la ville d'effectuer une partie de leurs activités sportives.
- Aux **patients de pratiquer des séances d'Activité Physique Adaptée (APA)** dispensées par nos coachs formés ou par des associations/dispositifs extérieurs.
- Aux **salariés de Becquerel d'accéder à un planning de pratiques sportives** sur leur lieu de travail.

Un **terrain de basket** sera également intégré aux espaces verts extérieurs pour former un square urbain en accès libre aux riverains.



NIVEAU 1

ESPACE D'ACCUEIL DES ASSOCIATIONS

Cet espace va permettre de regrouper, en un même lieu, différentes associations reconnues qui agissent au niveau local dans le champ de la cancérologie. Ce lieu aura vocation à être un **guichet unique facile d'accès et ouvert à tous les patients atteints de cancer du territoire et à leurs proches**, même s'ils ne sont pas suivis au sein de Becquerel.



NIVEAU 2

UN PÔLE QUI S'INTÈGRE À D'AUTRES DISPOSITIFS

Au sein de ce bâtiment (sur 5 étages), d'autres dispositifs ouverts au grand public vont cohabiter avec ce pôle. Ils sont en charge de la **prévention secondaire et tertiaire, de l'information et de l'accompagnement des patients et de leurs proches**, donner accès à des équipements sportifs...

SERVICE DE MÉDECINE ET SOINS DE SUPPORT

Ce service propose un **accompagnement complémentaire gratuit aux patients et à leurs proches***, à tous les stades de la maladie. Les nouveaux locaux centraliseront les diverses salles de consultation de ce service, tout en offrant des espaces dédiés aux ateliers et à la pratique de l'Activité Physique Adaptée (APA). Un plateau de rééducation, spécialement conçu pour l'APA et supervisé par des professionnels, sera également accessible.

* psycho-oncologue, service social, douleur, kinésithérapeute, socio-esthétique, nutrition, médecine du sport, sophrologie, addictologie, prise en charge de la prévention secondaire et tertiaire...

LA BULLE



La Bulle est un lieu privilégié à destination des patients et de leurs proches. Il leur permet de trouver, grâce à l'accompagnatrice en santé, un accueil convivial, une présence, une écoute attentive pour prendre le temps d'échanger, ainsi que de la documentation. Ce dispositif promeut, en lien avec le service communication, les campagnes de prévention et de dépistage.

Pré-projet de Pôle Prévention Santé

Certaines actions de ce pôle prévention sont déjà actées, afin d'agir dès maintenant. Mais le **dispositif en lui-même est à co-construire** avec les partenaires et les citoyens pour agir efficacement sur la santé et le bien-être de tous. Parce que la santé c'est l'affaire de tous et ce territoire c'est le nôtre !

Pour notre **santé**,
choisissons le
bon équilibre



40%

des cancers pourraient être évités
en changeant nos comportements
individuels ou collectifs

UN DISPOSITIF INNOVANT

Le Pôle de Prévention Santé a vocation à informer et modifier les comportements de la population afin de **prévenir efficacement la survenue des maladies**, dont le cancer.

On constate sur les plans quantitatifs et qualitatifs une **insuffisante territorialisation des actions et un manque de coordination des acteurs du champ de la prévention santé**. Cette notion décrit l'ensemble des actions, attitudes et comportements, individuels ou collectifs, qui tendent à **diminuer le risque d'être confronté un jour à la maladie**.

S'INSCRIRE DANS UNE POLITIQUE GLOBALE

Le Pôle de Prévention Santé devra **s'inscrire dans la politique régionale de santé**, puis favoriser et valoriser la promotion d'une **approche partenariale de la santé sur le territoire** (acteurs des champs médicaux, médico-sociaux, sociaux, de l'éducation, de la culture, mécènes et citoyens). Il impliquera et coordonnera l'ensemble des acteurs locaux/régionaux. Le Pôle Prévention Santé sera un relais de proximité dans le développement d'une culture commune autour des questions de santé.



Ce lieu permettra également d'**initier des projets de recherche**, d'accueillir des doctorants (en sciences humaines, sociales...) ou des stagiaires, avec pour objectif de mettre en œuvre les actions et programmes de prévention développés, puis de les évaluer afin de démontrer leur efficacité.

UN PÔLE QUI FAIT RÉFÉRENCE

Ce pôle pourra aussi s'adresser aux professionnels de santé de ville, familles de patients, population générale ou étudiants. Il sera également ouvert aux parents qui pourront ainsi être associés au parcours de prévention de leurs enfants afin de consolider ces actions au sein de leur foyer.

Lutter contre la désinformation et les idées reçues

Ce pôle a vocation à être reconnu comme une structure de référence dont l'expertise, la compétence, l'objectivité et les messages ne pourront être remis en cause.



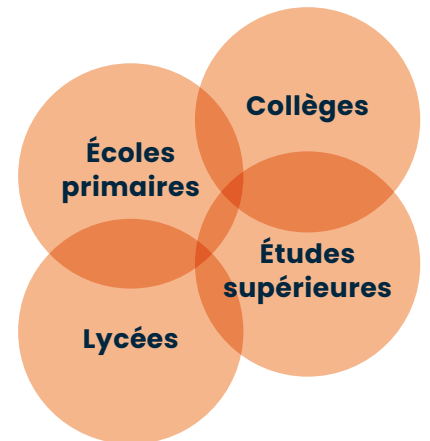
Cible 1 : publics scolaires

Ce Pôle Prévention santé sera destiné en priorité aux scolaires du territoire, principalement les jeunes de 6 à 25 ans de la Métropole. Cette population est la plus réceptive en matière d'actions de prévention primaire de la santé et de l'éducation, mais aussi en terme d'information ou de formation scientifique.

Agir auprès des jeunes est un bon moyen de lutter contre les discriminations sociales, d'autant plus dans une région particulièrement touchée par les inégalités et la précarité, notamment en matière de santé.

Ce pôle aura pour mission de garantir, tout au long de leur scolarité, la diffusion de messages simples et de conseils pratiques (le principe étant de créer des ateliers par âge sur des thématiques ciblées). La volonté est ainsi de **donner à chaque jeune les moyens de réduire son risque de développer un cancer,** ou toute maladie chronique, et de comprendre les enjeux en terme de prévention pour qu'ils deviennent acteurs de leur santé.

Ce pôle sera construit en collaboration avec les équipes d'**Epidaur**, notre homologue l'Institut du Cancer de Montpellier, pionnier en France sur ce type de dispositif. Nous intégrerons les différents partenaires locaux en fonction des thématiques. Il se distinguera par son espace d'accueil et de prévention, principalement destiné aux scolaires mais également ouvert aux familles. Il proposera également des programmes de prévention et d'éducation en santé externalisés et accessibles à l'ensemble de la population. Nous bénéficions du retour d'expérience d'Epidaur, ce qui nous permet de **développer un modèle efficient et novateur.**



En savoir + sur Epidaur :
<https://urlz.fr/pqOy>



« Encourager dès le plus jeune âge et tout au long de la vie des comportements favorables à la santé. »

« Réduire les inégalités. »

Dans les murs

ESPACE LUDO ÉDUCATIF

Une **équipe pluridisciplinaire** sera en charge d'animer cet espace et de **développer des outils pédagogiques de prévention primaire** (parcours de mise en situation, serious game, animations interactives, simulateurs, escape game ...). Ces dispositifs auront vocation à être utilisés en autonomie ou accompagnés dans le cadre d'une intervention. Une documentation validée sur la prévention et l'éducation à la santé sera également disponible. Elle devra prendre en compte des critères permettant d'être compréhensible par le plus grand nombre (FALC et français facile...).

La scénographie, les visuels et les messages de cet espace vont être spécifiquement travaillés et adaptés en fonction des tranches d'âges, en intégrant les nouvelles technologies qui font partie de leur quotidien.

Leur élaboration devra se baser sur les **nombreux travaux de recherche en psychologie, en santé et en communication dans ce domaine**. Cela déterminera les leviers pertinents permettant de garantir l'adhésion des usagers et leur changement de perception vis-à-vis de la prise de risque, pour ainsi la réduire efficacement. Il s'agit d'un travail essentiel à la réussite du dispositif, de trop nombreuses stratégies de prévention ayant des effets contre productifs.

Une **actualisation régulière du dispositif et de ses outils** est prévue ainsi que la **mesure de leur efficacité** (par des programmes de recherche).

Chaque accueil de classe sera préparé en amont. Un programme sera mis en place avec un suivi méthodologique assuré par les référents du pôle en lien avec les enseignants.



La notion d'accessibilité du lieu et des différents outils est primordiale afin de prendre en compte au mieux les handicaps visibles et invisibles de ces jeunes.



DES THÉMATIQUES CIBLÉES

Les priorités de la prévention sont bien identifiées, ce qui va permettre de construire différents parcours visant à :

- réduire le risque d'exposition aux consommations de tabac, d'alcool et de drogues
- améliorer les habitudes alimentaires
- lutter contre la sédentarité
- encourager la pratique pérenne d'une activité physique ou sportive
- permettre de mieux comprendre l'impact des expositions sur le long terme aux polluants de notre environnement et de notre alimentation
- inciter à la vaccination des jeunes contre les papillomavirus (HPV)
- apprendre les bons gestes pour se protéger du soleil...

D'autres aspects de la santé, qui permettent de prendre en compte la personne dans sa globalité, pourront également être abordés : santé mentale, stress, sommeil, nuisances sonores, liens sociaux...

Hors les murs

PROGRAMMES DE PRÉVENTION

« PAR LES PAIRS » EN MILIEU SCOLAIRE

En l'état actuel de la démarche, des **programmes de prévention des conduites addictives** qui reposent sur le principe de l'éducation dite « **par les pairs** », une méthode qui a fait ses preuves, vont être mis en place. Cela consiste à accompagner un groupe de lycéens volontaires (pairs-éducateurs) afin de mener une action auprès de lycéens cibles (pairs-receveurs). L'objectif est de diminuer la prévalence de leur consommation de tabac ou d'alcool). **Ces interventions se font au sein des établissements scolaires**, en coordination avec les équipes éducatives.

TABAC

Le **programme P2P** s'appuie sur la théorie du comportement planifié (TCP ; Azjen, 1991, 2011) proposant que l'intention de ne pas consommer de tabac et d'en limiter sa consommation repose sur 3 déterminants clés : les attitudes de l'individu, les normes subjectives et le contrôle comportemental perçu.

ALCOOL

Le programme SoftPeers s'appuie sur le modèle trans-contextuel (Hagger et Chatzisarantis, 2007) qui agit par les pairs pour cibler la motivation personnelle des jeunes, les attitudes, les normes sociales et le contrôle perçu dans le but de prévenir les API.

Grand défi vivez bougez

Un constat :

On observe une augmentation notoire de la sédentarité chez les enfants avec principalement la surutilisation des écrans.

De plus, ils ne pratiquent pas suffisamment d'activité physique.

Les études montrent que moins de 50% d'entre eux respectent les préconisations officielles qui sont d'1 heure par jour, c'est donc un problème de santé publique.

Un objectif prioritaire :

Plus d'activité physique pour les enfants

Une fois par an, un grand défi sportif est lancé aux structures du territoire métropolitain accueillant des enfants.

L'ambition est qu'en participant à ce défi, les enfants prennent conscience de l'importance de l'activité physique pour leur santé, et pratiquent ensuite au moins une heure d'activité physique quotidienne tout au long de l'année.





Cible 2 : publics vulnérables

Les personnes socialement défavorisées et/ou atteintes de pathologies psychiatriques représentent des publics vulnérables face à l'accès aux soins et à la prévention. Leurs conduites addictives sont plus nombreuses (exposition accrue au tabac, à l'alcool, risque de retard de diagnostic), ce qui se traduit par un risque plus élevé de mortalité précoce, notamment par cancer, par rapport à la population générale. Dans ce contexte, les politiques publiques travaillent à garantir un meilleur accès aux soins et aux actions de prévention des personnes en situation de vulnérabilité. Pour adopter une **approche d'universalisme proportionné**, les actions de proximité destinées aux publics vulnérables doivent prendre en compte les particularités liées aux handicaps ou à la précarité sociale, en intégrant des stratégies de promotion de la santé adaptées.

CALISS

Projet de recherche sur la pertinence et la faisabilité de la prise en compte des inégalités sociales et territoriales de santé dans le cadre du financement des hôpitaux en cancérologie.

Financé par le Cancéropole Nord-Ouest.

Dr Thomas VERMEULIN
Santé publique

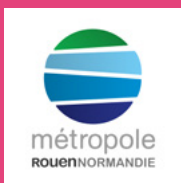


3 PRIORITÉS

1 SENSIBILISER LES PROFESSIONNELS

Il est essentiel d'acculturer les **professionnels de la cancérologie** à l'**impact de la vulnérabilité sur les parcours de soins**. Cela implique d'intégrer dans les pratiques une formation « Cancer & Handicap » et de mettre en place des outils pour les repérer.

Il faut également sensibiliser des **professionnels du médico-social** impliqués dans l'accompagnement de ces publics vulnérables, qu'ils soient soignants ou non-soignants (éducateur...), à la prévention. C'est pourquoi le Centre Henri Becquerel a construit une **approche unique en France**, soutenue par la Métropole Rouen Normandie, qui consiste à **former ces professionnels au repérage précoce de certains cancers**. Cela permet également une culture commune, l'interconnaissance des acteurs et dispositifs et ainsi de réduire les ruptures de parcours et les inégalités sociales de santé.



Action de formation soutenue et financée par la Métropole Rouen Normandie dans le cadre du développement d'actions permettant la prévention et la promotion de la santé sur des thématiques prégnantes à fort enjeux sanitaires.

**En savoir +
sur la formation**



2 FACILITER L'ACCÈS DES PERSONNES VULNÉRABLES AU DÉPISTAGE ET REPÉRAGE PRÉCOCE DES CANCERS

Le **parcours de santé des patients porteurs d'un handicap doit également être mieux structuré**. Une réflexion qui doit se faire en collaboration avec les acteurs spécialisés du territoire afin de répondre au plus près à leurs besoins spécifiques.

Il faut également développer des **actions de prévention directement dans les lieux** accueillant un public vulnérable.

3 REPÉRER SYSTÉMATIQUEMENT LES PUBLICS VULNÉRABLES

Il faut pouvoir analyser l'impact de la défavorisation sur l'adhésion aux mesures mises en place.

D'autre part, les proches-aidants des patients, dont le rôle de soutien est essentiel, constituent également une voie de personnalisation des parcours très intéressantes. Il s'agit d'identifier les aidants et leurs caractéristiques au regard des résultats. Un travail sera mené pour déterminer des stratégies d'intervention ciblées, s'intégrant dans un travail de recherche sciences infirmières et/ou un doctorat avec thèse de science.

LA CLERETTE

Mise en place d'un partenariat de prévention et d'éducation à la santé entre le Centre Henri Becquerel et la structure **La Clérette des Papillons Blancs 76, qui accueille des adultes en situation de handicap**, présentant une déficience légère, moyenne ou profonde, associée ou non à des troubles de la personnalité.

L'objectif est de proposer aux usagers des séances d'activités sur l'alimentation, l'activité physique, l'hygiène, l'alcool et le tabac, les risques solaires et les dépistages organisés des cancers ; et d'accompagner les professionnels sur le repérage dépistage précoce des cancers ORL/gynéco.

Agir sur les facteurs de risque

Concevoir une stratégie de prévention positive et efficiente, pour faire de la prévention un état d'esprit.

SAVOIR POUR AGIR

Pour être sensible aux messages de prévention, il faut impérativement avoir une meilleure connaissance des mécanismes de survenue de la maladie. Le cancer n'est jamais le résultat d'une cause unique. Il faut un ensemble de facteurs susceptibles d'interagir entre eux, pour qu'il se développe. En remplissant sa mission d'information, le Pôle offrira à chacun l'opportunité d'être acteurs de leur santé.

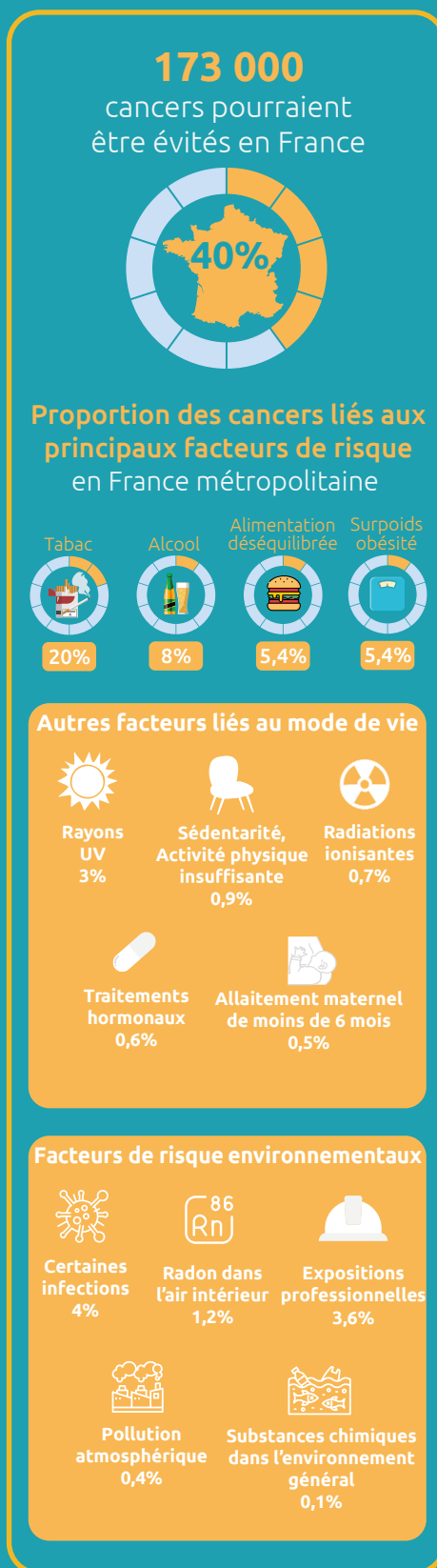
DIFFÉRENTS FACTEURS DE RISQUES

La construction des messages de prévention du Pôle, qui concerneront chacun des facteurs de risques, va s'appuyer sur les recommandations officielles (INCa...) et les données scientifiques dans ce domaine. L'approche va devoir être systémique, en intégrant les particularités des différentes typologies de publics cible (âges, milieu social...). Elle sera aussi novatrice et fédératrice, afin de mieux toucher pour mieux convaincre.

UNIVERSALISME PROPORTIONNÉ

L'objectif de ce dispositif est de lutter contre les inégalités sociales de santé dès la petite enfance. On sait que les personnes qui vivent dans les zones les plus défavorisées sont globalement moins touchées par les messages de prévention grand-publics. L'approche déterminée ici, doit réduire les inégalités, en ayant pour effet de favoriser le bien-être de toutes les personnes indépendamment de leurs niveaux socio-économiques.

« Favoriser durablement l'adoption des bons gestes pour prendre soin de soi et se sentir bien.



Démarche de communication participative

« TOUT RESTE À CONSTRUIRE ENSEMBLE »

Le **Centre Henri Becquerel porte le projet de création d'un Pôle Prévention santé** qui va être intégré au sein de son nouveau bâtiment CHB-1, d'ici fin 2027. Il va impliquer les différents acteurs du champ de la prévention du territoire, en accord avec le contrat local de la ville de Rouen et les directives des différentes instances (ARS Normandie...).

DÉMARCHE DE CO-CONSTRUCTION

GROUPES DE TRAVAIL THÉMATIQUES

Différents groupes de travail coopératifs sont déjà actifs, depuis le **2^{ème} trimestre 2024**. Les thématiques ciblées prioritairement sont : santé environnement, alimentation, tabac/alcool, soleil et vulnérabilité. La réflexion pédagogique sur la création de messages préventifs incitatifs aux bonnes pratiques est en cours.

CONSULTATION CITOYENNE

Socle de cette démarche stratégique, l'Atelier «Le Bruit qui Court» a réalisé, fin 2024, une **consultation auprès d'un panel de citoyens représentatif**, sous formes d'entretiens individuels. Ceci a permis de recueillir leurs opinions, connaître leurs attentes et leurs besoins en matière de prévention santé, afin de garantir la cohérence du projet.



ANALYSE DE LA PRODUCTION DE L'ENQUÊTE AUDIOVISUELLE

Visionner la vidéo



Les questions qui ont guidé les entretiens des habitants étaient :

- Si je vous dis santé ?
- Si je vous dis santé prévention cancer ?
- Selon vous, quels sont les enjeux autour de la prévention du cancer ?
- Selon vous, qu'est ce qui marcherait en termes de prévention ?
- Comment imaginez-vous un Pôle Prévention Santé à Rouen ?

La grande disponibilité et l'intérêt pour le sujet des personnes sollicitées paraît être un signe encourageant de la prise de conscience de chacun, de l'importance de la prévention et la nécessité (urgente) de s'emparer collectivement de cette question.

LA PRÉVENTION COMME UN ENJEU INDIVIDUEL ET COLLECTIF SUR LEQUEL IL FAUT AGIR

Les personnes interviewées ont eu la capacité de mettre la notion de santé à distance de leur propre vécu et à la définir à toutes les échelles, qu'elles soient physiques ou mentales.

« *La santé, ça fait tout dans la vie* », ils envisagent **la santé comme “un capital” à préserver** afin de maintenir un bien-vivre et un bien-être social.

« *Le cancer fait encore peur* » : peur de mourir, peur de souffrir, peur de l'environnement et de la génétique, peur de mal faire, avoir la conscience de braver le mal (et donc la peur) par des comportements à risques.

La prévention contre les cancers est donc perçue comme une nécessité et un enjeu clé sur lequel il faut agir : c'est un **enjeu de santé publique** pour éviter la maladie et mieux soigner.

« *Est-ce qu'il ne vaudrait mieux pas investir plus dans la prévention plutôt que d'investir dans la curatif ?* » : c'est aussi un **enjeu financier très important**, impactant un système de santé qu'ils souhaitent protéger et auquel ils sont attachés.

« *Peut-être démarquer la ville, Rouen, des autres villes, justement.* » « *On serait fiers de notre territoire* » : C'est un enjeu spécifique de ce territoire, qui a vécu ces dernières années des catastrophes industrielles, qui inquiètent plus et donne une importance particulière à la question dans la métropole de Rouen.

« *Agir* » passe d'abord par l'échelle individuelle, mais pour la plupart des interviewés, cela passe aussi par une action collective, sur le long terme et de la transparence sur les risques.

« *C'est bien que Becquerel fasse ce projet-là, mais c'est dommage que l'initiative... n'émane pas de l'État... En fait, c'est un peu un cri d'alerte. De mon sens, ils se préemptent de quelque chose... Ça devrait être une antenne de l'État* » : Ils attendent tous que la **prévention soit prise en charge dans toute sa globalité**, par Becquerel ou par l'Etat, et ils actent la nécessité d'en faire une priorité.

QUEL TYPE DE PRÉVENTION ? QUELS MESSAGES ? QUI CIBLE-T-ON ? QUELS MOYENS POUR Y ARRIVER ?

L'enquête montre une grande diversité de points de vue quant aux moyens pour la mettre en place. Ils estiment pour la plupart que les messages de prévention actuels ne marchent pas.

Certains, attendent même des **messages chocs** en prenant pour exemple les campagnes de prévention pour la sécurité routière et y ajoutent une prise de conscience morale qui doit inciter les personnes concernées à prendre soin d'eux, non seulement pour eux-mêmes mais aussi pour ceux qu'ils aiment.

Ils mettent en avant des campagnes de prévention qui ont comme objectif de faire “ressentir pour agir” (feeling is for doing), qui pourraient se traduire par des témoignages.

La nécessité d'une prévention inscrite dans le quotidien, là où se trouvent les gens, qu'elle soit un acte de tous les jours et qu'elle soit accessible.

Ils se mettent tous dans la perspective de s'adresser à toute la population sans cibler spécifiquement telle ou telle catégorie, car tout le monde est concerné de même façon.

Pour autant, ils identifient **les plus jeunes comme vecteurs de bonnes pratiques**.

COMMENT ENVISAGEZ-VOUS CE PÔLE PRÉVENTION SANTÉ ?

Il devra avant tout **informer sur la maladie**, pour mieux comprendre ses mécanismes et les leviers de prévention. Un espace de dialogue, d'échanges, accueillant, conçu de façon ludique et accessible à tous. Il doit donner envie et pourquoi pas y intégrer une programmation “culturelle”.

« *Quelque chose qui nous fait sentir comme chez nous et qui nous permet de, justement, ne pas avoir peur* » : Ce lieu devra véhiculer des **messages bienveillants et positifs**, qui dédramatisent ce sujet. Il doit permettre d'abattre les barrières liées à la peur d'envisager le cancer.

STRATÉGIE PARTICIPATIVE

Dès début 2025, nous organiserons deux **ateliers participatifs en présentiel**. Ils réuniront les différents acteurs impliqués dans la mise en place de ce pôle ainsi que des citoyens. L'objectif est de **confronter les attentes des usagers à celles des professionnels du territoire en termes de prévention santé**, de mettre en place ensemble des matrices de décisions visant à atteindre les objectifs, de favoriser la communication autour de ce pôle, et surtout de garantir une **co-construction efficiente afin que les fondements et orientations de ce nouveau dispositif soient ajustés pour être partagés**.



« SE FAIRE RENCONTRER LES DIFFÉRENTS PUBLICS »

ADAPTER LE PROJET

A l'issue de la démarche participative, ce sera l'heure du bilan impliquant **le passage du pré-projet au projet officiel**. Celui-ci devra, dans la mesure du possible, prendre en compte les besoins, attentes et orientations identifiés avec les participants. L'objectif étant de faire entrer dans un cercle vertueux de la bonne santé le plus grand nombre.

CRÉATION D'UNE IDENTITÉ

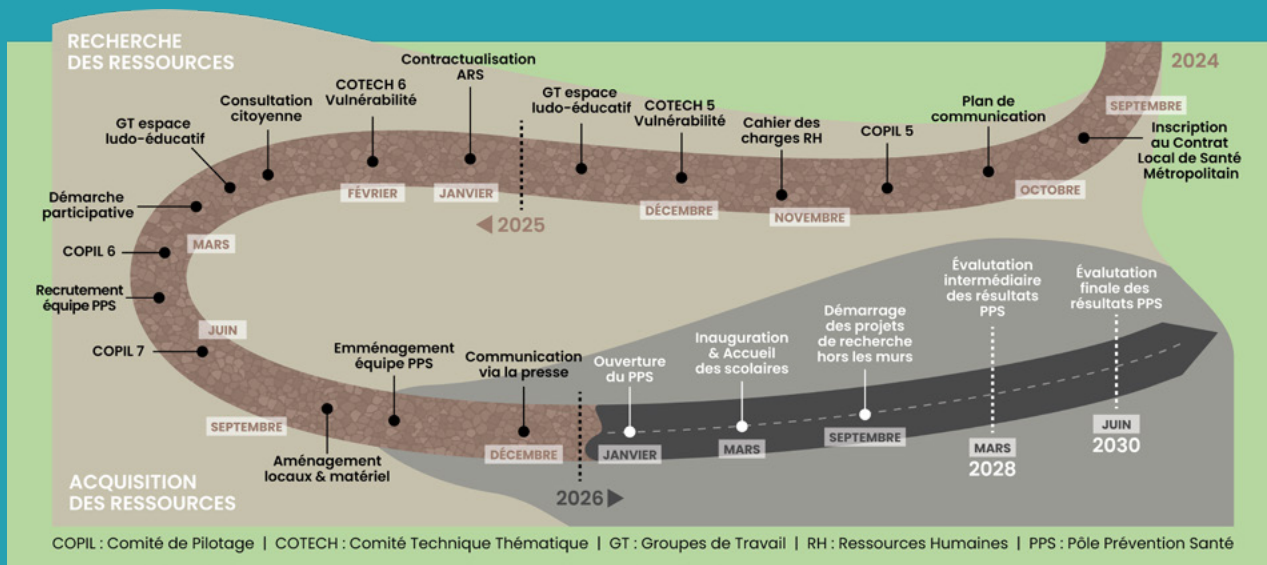
À l'issue de ces échanges itératifs, nous allons amorcer tous ensemble un travail sur les valeurs, la recherche éventuelle d'un nom de marque, d'une identité graphique pour ce pôle...

CRÉATION DES OUTILS D'INFORMATION

Dès lors que **les messages clés de prévention** seront définis, ils devront être diffusés et accessibles pour le plus grand nombre, notamment via un site internet dédié qui devra faire référence.

D'importants moyens seront déployés afin que l'ensemble des intervenants éducatifs du territoire soient informés de la mise en place des différents dispositifs, de leurs modalités et du moyen de s'y inscrire.

RÉTROPLANNING DE MISE EN ŒUVRE DU PÔLE



DÉVELOPPEMENT DES DISPOSITIFS

MISE EN PLACE DES PROJETS HORS LES MURS

Dès **janvier 2025**, différents programmes externalisés de prévention et d'éducation pour la santé vont être mis en place dans les structures scolaires du territoire. Leur modèle calqué sur celui d'Epidaure à Montpellier a fait ses preuves. Ceux-ci visent à réduire les comportements à risque et le nombre de cancers dès à présent, sans même attendre l'ouverture du pôle.

DEVELOPPEMENT DE L'ESPACE LUDO-EDUCATIF

Les groupes pluridisciplinaires, intégrant les différents partenaires, sont d'ores et déjà en train de travailler sur les contenus. Une étude sur la définition des différents espaces par thématique est en cours. L'objectif étant une **ouverture de cet espace pour début 2027**.

POLITIQUE DE MÉCÉNAT

Le développement du Pôle Prévention Santé et sa pérennité, seront possibles grâce à la mobilisation des différents acteurs du territoire et au soutien de partenaires clés.

Pour mener à bien notre combat contre la maladie et améliorer la prévention, nous devons agir au plus près de la population en tenant compte de ses besoins. Il s'agit d'une formidable occasion pour une entreprise mécène d'affirmer sa responsabilité médico-sociale aux côtés d'un acteur local reconnu pour son expertise et son éthique dans le domaine du cancer et de sa prévention, ainsi que de l'ensemble de ses partenaires.



— BECQUEREL, CHAQUE JOUR AGIR ENSEMBLE POUR LA VIE —



Avec le soutien financier de :

