

concertation participative

IMAGINEZ
VOTRE PARC

**PARC NATUREL URBAIN
DU CHAMP DE COURSES**
Programmation

**SYNTHÈSE DE LA
CONCERTATION**

septembre - décembre 2013



SOMMAIRE

I. CONTEXTE DU PROJET	4
1. Définition et enjeux	4
2. Réflexions préalables	6
3. Calendrier prévisionnel	7
II. CONTEXTE DE LA CONCERTATION	8
1. Cadre de la concertation	8
2. Partenaires	10
3. Les participants à la concertation	11
III. DISPOSITIFS MIS EN ŒUVRE	14
1. Entretiens préalables	16
2. Le lancement en appui sur un événement associatif	17
3. Réunions publiques	18
4. Visites de site	19
5. Ateliers participatifs	20
6. Dispositifs transversaux	24
IV. SYNTHÈSE DES CONTRIBUTIONS	28
1. Perceptions du site aujourd'hui	28
2. Attentes et propositions des participants	32
3. Points de consensus et arbitrages à mener	43

I. CONTEXTE DU PROJET

1. Définition et enjeux

L'hippodrome des Bruyères occupait un site d'une emprise de 28 hectares au Sud du territoire de la CREA (Communauté d'Agglomération Rouen-Elbeuf-Austreberthe), entre les communes de Sotteville-lès-Rouen, Saint-Etienne du Rouvray, Petit-Quevilly, et Grand-Quevilly. Suite au transfert des activités hippiques en 2005 à Mauquenchy, au nord-est de l'agglomération, les activités sur le site se sont dès lors limitées à du sport sur les 21 terrains présents sur l'ancien hippodrome, et à quelques activités de loisirs. Durant 7 ans, le site n'a fait l'objet d'aucun réaménagement et d'un entretien minimum. Des ouvertures ménagées par les utilisateurs du lieu l'ont laissé ouvert en permancene, ce qui a conduit à des problèmes de sécurité et de propreté relevés par ses usagers. Situé à 10 minutes de Rouen en transports en commun ou en voiture, l'ancien champ de courses représente un vaste espace ouvert en plein cœur de l'agglomération. Sa desserte sera améliorée par le prolongement de la ligne 7 jusqu'au rond-point des Bruyères ainsi que par un arrêt du futur transport en commun en site propre de l'Arc Nord Sud (à l'étude).

Il fait l'objet d'un certain nombre de projets depuis 2005 de la part des services de la CREA et des communes, qui ont abouti au souhait de la CREA de reconverter l'ancien champ de courses des Bruyères en parc naturel urbain à l'échelle de l'agglomération.



Vues du champ de courses en 2013





La situation du champ de courses sur la rive gauche, au coeur de l'agglomération





2. Réflexions préalables

À partir de 2006, le site a fait l'objet d'une réflexion à l'échelle de l'agglomération par l'acquisition d'une vision commune par la CREA et les communes associées (Rouen, Saint-Étienne-du Rouvray, Sotteville-lès-Rouen). Elle a consisté en la visite de grands parcs urbains en France et à l'étranger, base de références communes.

Une étude a été menée par deux paysagistes en 2007. Elle a mis en évidence la volonté de vocation d'un parc de nature et de détente, avec une identité forte et un rayonnement à l'échelle de l'agglomération.

De nombreuses associations se sont mobilisées et ont contribué à la réflexion autour du devenir du champ de courses ; leur travail a porté sur la biodiversité, la reconversion de l'ancien hippodrome en parc naturel urbain, l'implantation d'un projet d'agriculture urbaine biologique,....

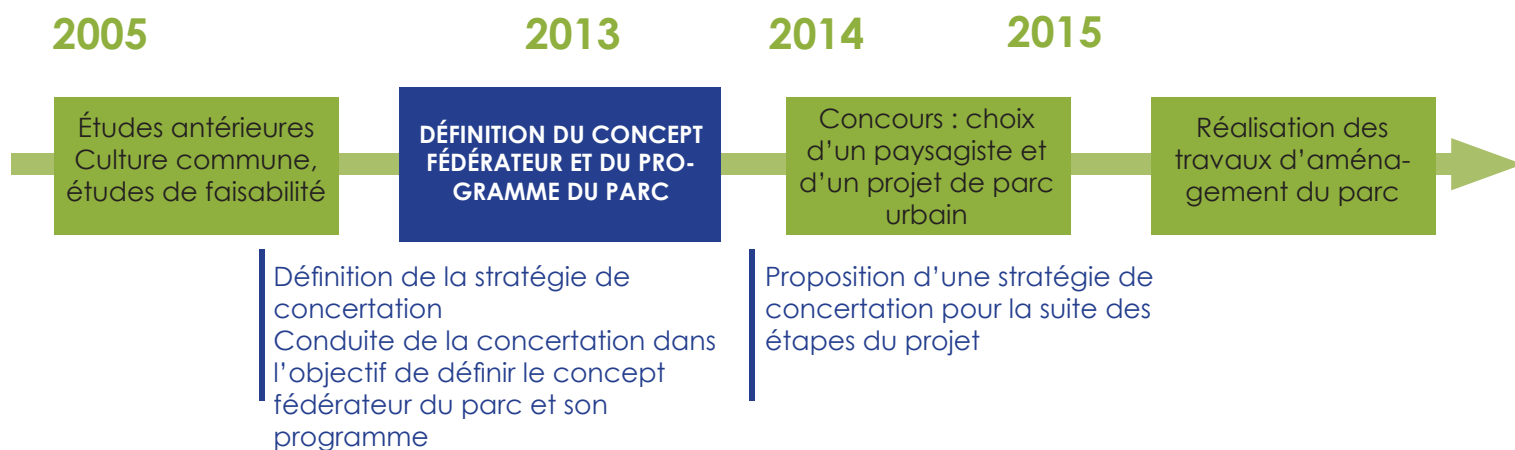
Un travail préalable de restitution de la fonctionnalité des terrains de sport de la ville de Rouen a été effectué :

- afin de permettre à toutes les associations utilisant ces terrains de pouvoir continuer leur pratique sportive,
- en réduisant le nombre des terrains de manière à libérer de l'espace pour la réalisation du parc.

Après un travail de plusieurs années, il a été décidé de créer 6 terrains synthétiques, dont 2 ou 3 prendront place sur le site du champ de courses. La solution de cette question préalable à tout aménagement permet de lancer le projet de parc aujourd'hui.

3. Calendrier prévisionnel

La décision des élus sur le choix du concept fédérateur aura lieu en juin 2014. Suivra un concours pour le choix de la maîtrise d'œuvre, pour un début des travaux en 2015. Une autre phase de concertation sera lancée en 2015 une fois le concepteur choisi.



II. CONTEXTE DE LA CONCERTATION

1. Cadre

En amont des réflexions sur la reconversion du parc, une première phase de concertation est lancée d'octobre à décembre 2013, afin de définir le concept fédérateur du parc et son programme avec les habitants et acteurs du territoire. La concertation engagée se situe au début de la réflexion sur la reconversion du champ de courses en parc naturel urbain.



Pour cela, la concertation s'appuie sur des invariants issus du travail mené depuis 2007 par les élus, les services de la CREA et des communes associés au projet ainsi que par les associations. Les invariants permettent de cadrer le travail en atelier et sont au nombre de sept. Ils sont organisés en deux objectifs : quoi faire, et comment faire.

« Quoi faire ? » : 5 invariants :

Faire de l'écologie la ligne directrice du parc. Cet espace au milieu de la ville possède un habitat d'un grand intérêt, qui a été peu bouleversé par les utilisations successives. L'inventaire réalisé par l'association Elater (Caliter aujourd'hui) montre un patrimoine et une biodiversité riches, à préserver. La reconversion du champ de courses doit encourager l'environnement à respecter ce parc, dans une réflexion plus large qui dépasse l'échelle du site.



Respecter la mémoire du lieu. Pour beaucoup, la mémoire des courses est présente dans les esprits et les souvenirs, mais il existe aussi une histoire militaire. La concertation devra permettre de trouver des idées qui permettent de rappeler l'histoire urbaine.



1. Cadre

Maintenir la pratique sportive. Aujourd'hui, 17 terrains sont présents sur le champ de courses. Seuls 2 à 3 y seront maintenus. L'enjeu du projet est de maintenir la pratique des clubs, mais également les pratiques plus informelles telles que le jogging, le cerf-volant,...



Créer un espace de détente et de promenade. Il convient de respecter l'existant. On observe que beaucoup de personnes se promènent sur le champ de courses, cette activité est à respecter.



Développer une identité forte qui rassemble et rayonne. Le futur parc doit pouvoir rassembler les habitants de l'agglomération de la CREA, voire au-delà. A titre d'exemple, le jardin des plantes situé non loin possède une identité forte. Il faudra trouver une identité pour le champ de courses.



« Comment faire ? » : 2 invariants :

Coproduire le projet. C'est la raison pour laquelle une démarche de concertation a été engagée.



Trouver un équilibre économique. On ne peut pas simplement rêver à tout ce qu'il serait possible de faire. Il convient, dans une démarche de citoyenneté, de réfléchir à combien coûtent les propositions et comment le futur parc est amené à fonctionner.





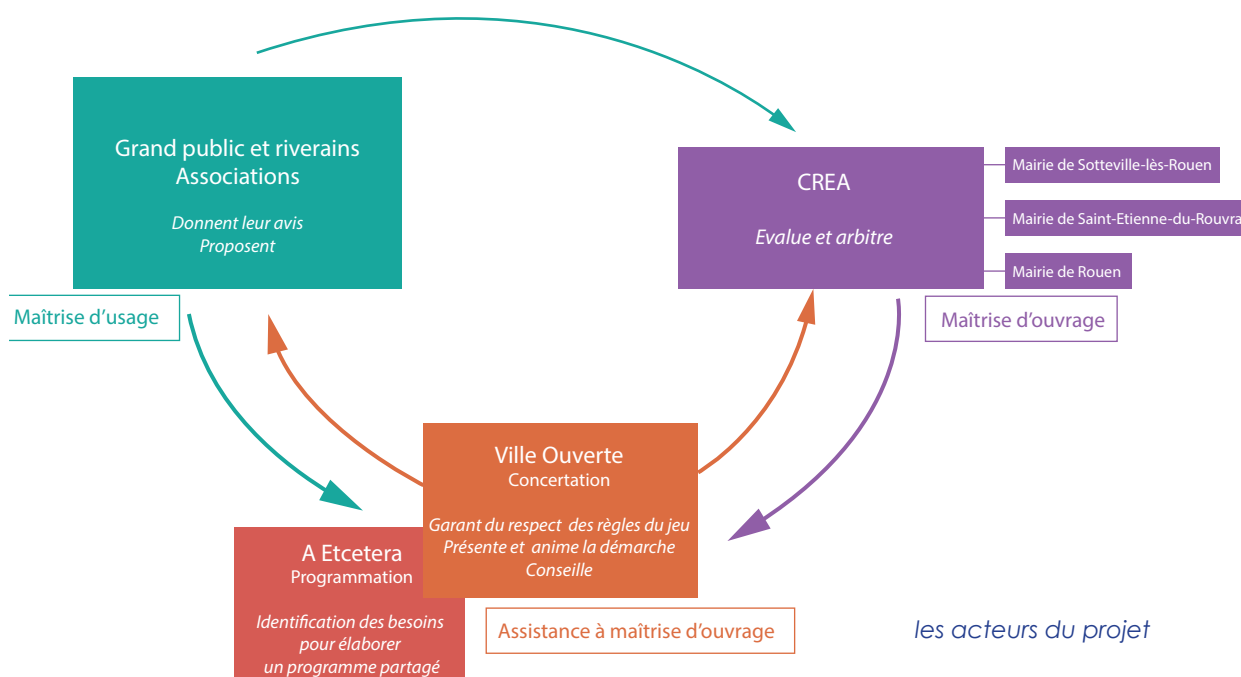
2. Partenaires

La réflexion sur le futur parc naturel urbain était ouverte à tous. Riverains, associations, habitants des villes de Saint-Etienne-du-Rouvray, Sotteville-lès-Rouen, Grand-Quevilly, Petit-Quevilly, Rouen et de toute l'agglomération étaient invités à prendre part à la concertation et à enrichir le projet.

Pour animer ce « concert » d'acteurs lors des différents rendez-vous, la CREA a désigné l'agence d'urbanisme Ville Ouverte, spécialisée dans la concertation (et également chargée de la production des comptes-rendus). Certains moments de la démarche se sont déroulés en présence des élus, d'autres non. Les techniciens de la CREA ont participé en fonction des sujets.

Ce travail a été mené en étroite liaison avec A et cetera, agence spécialisée en programmation paysagère et urbaine que la CREA a chargé d'accompagner la réflexion des habitants, des techniciens et des élus. Ce travail aboutira à la formalisation des orientations de réaménagement du champ de courses : une base programmatique élaborée en concertation au terme des ateliers, à partir de laquelle les élus valideront le futur programme du parc au cours du premier semestre de l'année 2014.

C'est la somme de ces avis, la réflexion partagée, le dialogue entre les points de vue, et le travail commun sur plusieurs mois qui fera du projet du parc naturel urbain du champ de courses un projet de qualité.



3. Les participants à la concertation

Services et élus

Plusieurs élus et techniciens des communes ont été rencontrés lors d'entretiens :

- Stéphanie Bluche, directrice de l'aménagement, de l'urbanisme et du foncier, **Mairie de Sotheville-les-Rouen**, le 27 août 2013
- M. Wulfranc (Maire), Mme Lefrançois (Direction de l'urbanisme et du paysage), Mme Thomas (Direction du patrimoine), M. Henry (Direction des services techniques), Mme Gossent (Direction de la communication), Mme Maximovitch (Direction générale), **Mairie de Saint-Etienne-du-Rouvray**, le 27 septembre 2013
- M. Derand (Direction des Sports), **Mairie de Rouen**



Riverains

Les résultats des questionnaires (voir p. 24) et le lieu de résidence indiqué par les participants aux ateliers révèlent que de nombreux riverains du champ de courses (habitant à moins de 15 minutes du site) se sont intéressés à son devenir. Plus des deux tiers des personnes ayant répondu aux questionnaires vivent à moins de 15 minutes du champ de courses.

Habitants de l'agglomération

Le parc ayant vocation à rayonner à l'échelle de l'agglomération, l'un des objectifs de la CREA était de parvenir à toucher un public d'agglomération à travers la concertation. La mention du lieu d'habitation des personnes consultées révèle qu'entre 25 et 30% d'entre elles vivent à plus de 15 minutes du champ de courses, et 10% à plus de 30 minutes.



3. Les participants à la concertation

Associations

Au cours de la démarche, de nombreuses associations ont participé à la concertation. 47% des personnes ayant répondu au questionnaire de la CREA font partie d'une association. Elles ont assisté aux ateliers, mais aussi pour une partie d'entre elles proposé des projets pour le futur parc. Ces propositions ont été intégrées aux réflexions et soumises au débat.

L'association **Champ de Courses des Bruyères Ensemble** (CCBE) a été consultée de manière préférentielle au début de la concertation, en raison de son engagement dans le projet de parc naturel urbain depuis 2006. Un entretien préalable avec l'agence Ville Ouverte a été mené avec cette association le 28 août 2013, afin de prendre connaissance de l'histoire de l'association, son fonctionnement, ses besoins, mais aussi des relations qu'elle entretient avec les différents acteurs du projet et la CREA. Les premiers éléments de la démarche de concertation ont été présentés, ainsi que l'agence Ville Ouverte et son positionnement.



Suite à cet entretien, de nombreux contacts ont eu lieu durant la démarche de concertation, notamment pour préparer l'organisation de la journée du 6 octobre (voir p.16), ou encore lors de la décision commune de co-animer le premier atelier participatif. Les membres de l'association ont participé à l'ensemble des événements de la démarche et constituaient environ la moitié du public des ateliers.

CCBE travaille en réseau avec d'autres associations, qui ont également participé à la démarche à des degrés divers : participation aux ateliers (**Association Pomologique de Haute-Normandie**, ...), co-animation (**Mongo Caux**, association d'éducation populaire), organisation d'un atelier en marge de la démarche (**Association pour les Échanges Intergénérationnels**).



3. Les participants à la concertation

L'association **Caliter** a été associée à la réflexion tout au long du processus via son président, Philippe Bérenger-Lévêque. Cet entomologiste travaille depuis plusieurs années sur le site du champ de courses et y a effectué un inventaire de la biodiversité. Il a apporté son éclairage sur les enjeux de sauvegarde de la biodiversité, notamment en mettant en évidence la rareté de ce milieu.



Champ des Possibles est une association qui a vu le jour autour du projet de création d'un grand potager urbain cultivé en permaculture en milieu urbain. Elle a affiné son projet au fil des rencontres avec la programmiste et durant la concertation.

Un **collectif porteur d'un projet hippique événementiel** a participé aux ateliers et proposé l'intégration du cheval dans la gestion et l'animation du parc, tant pédagogique qu'artistique.

L'**Union des arts plastiques de Saint-Etienne-du-Rouvray** a proposé l'intégration de l'art contemporain dans le parc par la mise en place d'un parcours autour de sculptures monumentales.



Les Plastiqueurs, association d'artistes proposant la mise en place d'une ferme couplant création et AMAP.



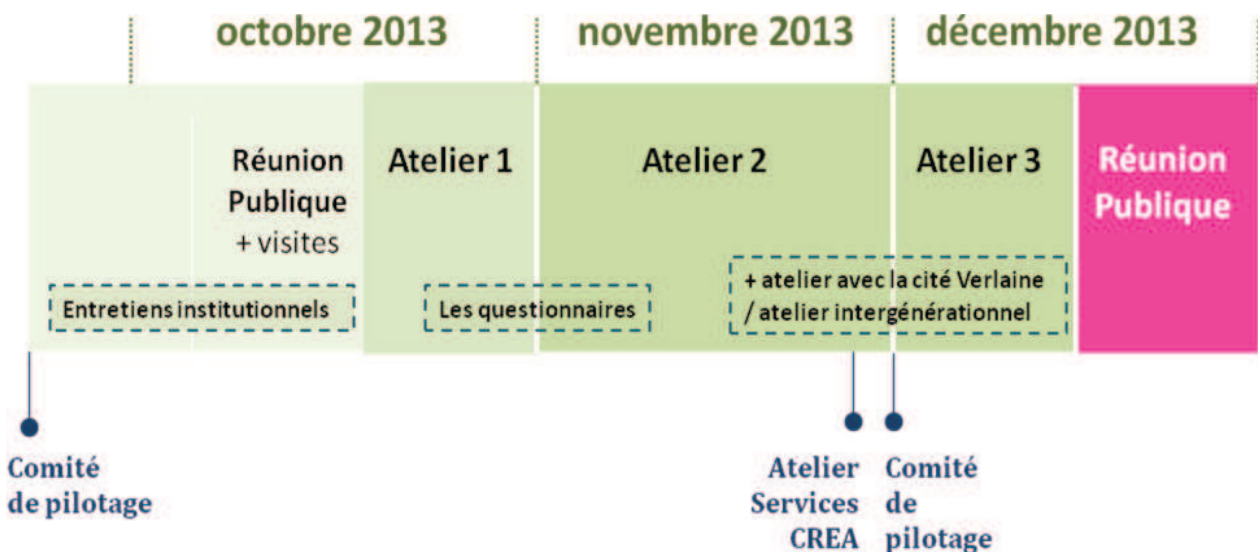
Une association de **maquettistes navals** a proposé la mise en place d'un bassin.

D'autres associations ont participé aux ateliers et soumis leurs points de vue de vive voix :

- Apiculture Grand-Quevilly**
- Autisme 76**
- Coordination Handicap Normandie**
- AMAP Quevilly**
- Confédération Syndicale des Familles**
- Les pensées de Verlaine**

III. DISPOSITIFS MIS EN ŒUVRE

La rencontre avec l'ensemble de ces acteurs s'est effectuée selon différentes modalités de septembre à décembre 2013. Deux comités de pilotage ont encadré le dispositif. Il a été décidé de ne pas faire participer les élus aux ateliers, afin de « dé-politiser » les temps de travail et de bien distinguer concertation et communication politique. Les élus sont intervenus au cours des réunions publiques de lancement et de restitution, afin d'expliquer et de discuter leurs choix et décisions avec les participants.



Récapitulatif des événements de concertation

Date	Événement	Participants	Objectif/Méthode	Outils
6 octobre	Automne aux Bruyères	VO, A etc, CREA (services), CCBE, tout public	Diagnostic, mobilisation, sensibilisation : présence stand CREA	Panneaux d'exposition, flyers, questionnaires, feuilles d'émargement, registre
9 octobre	Réunion de lancement	VO, A etc, CREA (élus+services), élus, tout public	Lancement officiel de la concertation. Présentation de la démarche. Diagnostic partagé	Flyers d'information, panneaux d'exposition, feuilles d'émargement.
12 octobre	Visites de site	VO, A etc, CREA (services), tout public	Sensibilisation, mobilisation, diagnostic partagé	3-4 appareils photos, plan avec itinéraire, flyers d'information, panneaux d'exposition, badges, feuilles d'émargement.
15 octobre	Atelier # 1 du diagnostic aux enjeux	VO, A etc, CREA (services), tout public	S'approprier le diagnostic (contraintes, marges de manœuvre...) et formuler des objectifs d'aménagement clairs.	Panneaux d'exposition, badges, feuilles d'émargement, fiches d'évaluation, post-it, logiciel FreeMap
5 novembre	Atelier # 2 des enjeux au projet	VO, A etc, CREA (services), tout public	Travailler sur les objectifs exprimés dans le premier atelier et dégager des premières pistes de programmation	Post-it, nombreuses images de références et exemple de projet, fiches d'évaluation
20 novembre	Rencontre Cité Verlaine	VO, A etc, CREA habitants Verlaine, services SER	Recueillir le diagnostic et les attentes des habitants, informer sur le projet, mobiliser.	
10 décembre	Atelier # 3 approfondissement du projet	VO, A etc, CREA (services), tout public	Présentation et approfondissement des faisceaux programmatiques	Les différents faisceaux programmatiques en grand format, images références, fiches d'évaluation
18 décembre	Réunion de restitution	VO, A etc, CREA (élus+services), élus, tout public	Valorisation et restitution du travail commun / présentation de la suite	Flyers d'information, panneaux d'exposition, feuilles d'émargement.



1. Entretiens préalables

Au démarrage de la mission, des entretiens ont été menés avec différentes structures, de manière conjointe avec l'agence A et Cetera auprès des services et élus des communes concernées, mais aussi des associations. Ils ont permis de prendre connaissance du travail préalable réalisé par ces structures ainsi que de leurs attentes. La stratégie de concertation s'est basée sur les conclusions de ces entretiens pour cadrer au mieux avec le contexte préalable au projet.

Extrait d'un
compte-
rendu
d'entretien



Projet d'aménagement du parc des Bruyères - CREA

Animation et synthèse d'un dispositif de démocratie locale

Entretien avec l'association Champ de Courses des Bruyères Ensemble – 28 août 2013 - 40 rue de la Pelouse - Sotteville-lès-Rouen

Compte-rendu

Note : l'association Champ de Courses des Bruyères Ensemble est mentionnée dans ce document par « CCBE ».

Personnes présentes :

- Jean-Claude Lucien, président CCBE
- Marc Goudard, membre du bureau CCBE et représentant de l'association à l'ARS, habitant du quartier
- Philippe Bérenger-Lévêque, membre CCBE et président QUALITER
- Pierrette Lemeter, adhérente et habitante du quartier
- Francis Trussard, adhérent
- Jean-Pierre Laval, membre du bureau et du Conseil d'Administration
- Mme Laval
- Catherine Lucien, adhérente
- Marie-Claude Martin, secrétaire CCBE
- Nelly Lecomte, adhérente depuis Quartier des Bruyères Ensemble, l'association préexistante à CCBE
- François Morel, trésorier CCBE et président de l'Association pour les Echanges Intergénérationnels
- Nicolas Letellier, adhérent CCBE et président de l'association d'éducation populaire Mongo Caux
- Aurore Bertrand, Ville Ouverte

2. Automne aux Bruyères : appui sur un événement associatif pour le lancement de la concertation

L'association Champ de Courses des Bruyères Ensemble a organisé un événement sur le champ de courses le dimanche 6 octobre 2013, de 10h à 17h, dans le cadre de la Fête de l'Automne. En partenariat avec d'autres associations, elle a proposé des animations, cerfs-volants, expositions, ateliers et pique-niques.



La CREA a disposé d'un stand composé de panneaux d'exposition consacrés à la démarche de concertation autour du projet de reconversion du parc.

Cet événement a constitué une première rencontre informelle avant la réunion publique de lancement, pour informer et mobiliser autour de la concertation en allant directement à la rencontre des habitants et usagers.

A cette occasion, de nombreux questionnaires ont été remplis et le nombre de personnes contactées est évalué à une centaine.



Ambiances de la journée Automne aux Bruyères : stands des associations, conteur, stand de la CREA





3. Réunions publiques de lancement et de restitution

Plus de 60 personnes ont assisté à chaque réunion publique.

Les réunions publiques ont constitué des temps forts du projet : la présence des élus en font des moments privilégiés pour permettre de comprendre l'action publique et manifester la volonté d'écouter et d'associer les habitants à la transformation de leur cadre de vie.

L'objet de la **réunion publique de lancement** était triple :

- Informer sur l'avancée des réflexions depuis 2005, les enjeux du projet, l'importance de lancer une concertation sur les grandes orientations du programme et les invariants.
- Expliquer la méthode de concertation - programmation du projet, et donc le rôle des habitants ainsi que leurs marges de manœuvre.
- Etre à l'écoute des participants et répondre le plus précisément possible à leurs questions et interrogations.

La **réunion publique de restitution** a fait le point sur l'achèvement de la première étape de concertation pour le parc des Bruyères. Elle poursuivait plusieurs objectifs :

- manifester l'écoute : les élus ne sont pas présents en ateliers, mais ils sont destinataires des compte-rendus et sont attentifs à la progression du travail.
- restituer le travail accompli par les participants : valoriser la participation des habitants en restituant de manière synthétique mais précise leur contribution, en présence des élus et techniciens.
- en montrer les acquis pour le projet : montrer comment cette première étape de concertation a fait avancer la co construction du programme, sur les sujets précis, ou dans les perceptions de l'hippodrome et du projet futur.
- annoncer sous quelles modalités se poursuivent le travail technique et la concertation.



Réunion publique de lancement



Réunion publique de restitution

4. Visites de site

12 octobre – 10h – une trentaine de participants

Dans le but de préparer les réflexions autour du diagnostic du champ de courses, trois visites du site ont été organisées autour du paysage (présentation A etc.), de la biodiversité (présentation M. Bérenger-Lévêque) et de l'histoire du site (présentation M. Croguennec + membres CCBE). Présentées par des spécialistes, elles ont alterné les temps d'écoute et d'échange/débat entre les participants, pairs ou inconnus.



Appréhension des vides et des pleins qui caractérisent le champ de courses durant la visite «Paysage»



Plongée au coeur du monde des insectes avec la visite «Biodiversité»



Retour sur les occupations successives du champ de courses et les quelques traces qui en subsistent lors de la visite «Histoire»

5. Ateliers participatifs

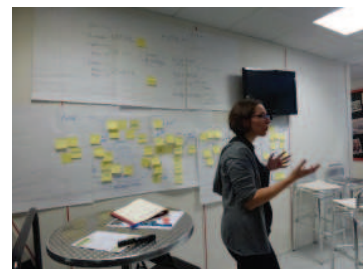
Les Ateliers de concertation se sont déroulés le 15 octobre, le 5 novembre et le 10 décembre 2013. Tout comme les réunions publiques, ils ont eu lieu dans les loges du stade Robert Diochon, à proximité immédiate du champ de courses.

Atelier 1

15 octobre – 18h30 – 35 participants

Le premier atelier a eu pour objectif de faire un état des lieux partagé des représentations et des attentes que chacun peut avoir de l'ancien champ de courses.

L'atelier a permis de rappeler les marges de manœuvre, invariants, contraintes techniques et de partager le travail de diagnostic d'A et Cetera. Au cours de la présentation du diagnostic par Emilie Pascal, l'association Caliter est intervenue pour présenter son diagnostic de la biodiversité. L'association Champ de Courses des Bruyères Ensemble a participé à l'animation en organisant un temps de cartes mentales tables-rondes (réparties dans 2 à 5 petites salles).



L'atelier 1 : alternance de discussions en «plénière» et d'échanges en petits groupes à l'aide de post-it

5. Ateliers participatifs

Atelier 2

5 novembre – 18h30 – 55 participants

A la suite du diagnostic, l'objectif du deuxième atelier consistait à identifier comment répondre aux attentes de tout le monde sans créer des activités côte à côte, en dégagant les enjeux des publics et de l'offre pour un parc d'agglomération.

Un diagnostic enrichi par les échanges de l'atelier 1 a été présenté. Puis, les participants se sont regroupés en tables-rondes pour hiérarchiser leurs attentes et les enjeux qu'elles soulèvent pour l'aménagement du parc.



Autour de références et à l'aide de post-it et d'une grande vue aérienne du champ de courses, les participants à l'Atelier 2 réfléchissent aux éléments qui devront composer le futur parc.

5. Ateliers participatifs

Atelier 3

10 décembre – 18h – 50 participants

A la suite des attentes exprimées lors du deuxième atelier, A et Cetera a présenté des propositions de composition du parc. Le parc s'appuiera sur des éléments fondamentaux qui en feront un parc du quotidien (mobiliers urbains, sanitaires, sport, biodiversité, mémoire), une orientation particulière qui lui donnera une identité (jardinages, expressions culturelles), et des activités transversales (pédagogie, événements). L'atelier, organisé autour d'un premier temps de plénière puis d'un second temps de tables rondes (4) a permis de se saisir de ces éléments de composition du parc, et de les hiérarchiser pour composer des scénarios de programme.



La programmation du parc devient plus concrète lors de l'Atelier 3 : les participants positionnent de premiers éléments de programme et en discutent en séance plénière.



5. Ateliers participatifs

Rencontre avec les habitants de la Cité Verlaine

20 novembre – 17h – environ 12 participants

Peu d'habitants de ce quartier d'habitat social ont participé aux deux premiers ateliers de concertation. Ce quartier se situe pourtant en bordure immédiate du champ de courses, et l'enjeu de son ouverture au futur parc a été exprimé lors des ateliers. Une rencontre spécifique a donc été mise en place en collaboration avec le centre socioculturel Jean Prévost. Elle visait à faire connaître et expliquer le projet de parc naturel urbain du champ de courses, mais aussi à mobiliser pour le dernier atelier de concertation. Il s'agissait également d'échanger avec les habitants autour de leur utilisation actuelle du champ de courses et leurs attentes pour sa reconversion, en prolongement des échanges des deux premiers ateliers.

Atelier intergénérationnel

13 décembre – 17h

En marge des événements prévus par la concertation, un atelier associant des enfants et des personnes âgées s'est tenu à l'initiative de l'Association pour les Échanges Intergénérationnels (AEI) et de l'association Champ de Courses des Bruyères Ensemble.



6. Dispositifs transversaux

Site Internet

Un site dédié au projet de reconversion du champ de courses des Bruyères a été mis en place par la CREA, via son site Internet. Toujours en ligne, il permet aux visiteurs de s'informer à différents niveaux :

- Information sur la démarche du projet, son historique, ses partenaires
- Information sur la démarche de concertation et son calendrier
- Information sur l'actualité de la concertation
- Inscription en ligne aux ateliers
- Réponse au questionnaire en ligne
- Téléchargement des comptes-rendus et documents relatifs à la concertation



Captures d'écran du site Internet dédié au projet : <http://www.la-crea.fr/parc-naturel-du-champ-de-courses>





6. Dispositifs transversaux

Questionnaire

La CREA a réalisé un questionnaire diffusé entre le 1er et le 31 octobre 2013. Il a été distribué le 6 octobre et auprès des commerçants, et était accessible en ligne. 113 réponses ont été recueillies. L'association Champ de Courses des Bruyères Ensemble a elle aussi réalisé un sondage à partir du 7 septembre lors des rencontres associatives de Sotteville-lès-Rouen, Saint-Etienne-du-Rouvray et Rouen. Il a été distribué le 6 octobre lors de la Journée «Automne aux Bruyères» et par des adhérents de Champ de Courses des Bruyères Ensemble dans leur entourage. 266 réponses ont été recueillies jusqu'au 31 octobre.

L'objectif de ces questionnaires était de recueillir l'avis et les souhaits de différents publics fréquentant le champ de courses de manière régulière ou occasionnelle. Certaines personnes ont répondu aux deux questionnaires. Leur analyse et leur restitution lors du deuxième atelier ont été réalisées en collaboration avec CCBE.

ENQUÊTE USAGERS PARC NATUREL URBAIN DU CHAMP DE COURSES

La fermeture du champ de courses des Bruyères en 2005 a laissé place à un vaste espace vert. La reconversion de cet ancien de verdure en parc naturel urbain est à l'étude. La CREA et les villes de Saint-Etienne-du-Rouvray, Rouen et Sotteville-lès-Rouen ont souhaité associer un large public à cette démarche. Ce questionnaire a été élaboré afin de recueillir votre avis. Votre participation est essentielle afin de nous aider à faire du futur parc un espace correspondant à vos attentes.

Les parcs de l'agglomération

1 → Quels espaces verts fréquentez-vous dans et hors agglomération ?

Jardin des plantes - Rouen
 Jardins de l'hôtel de ville - Rouen
 Bois de la Gareme - Sotteville-lès-Rouen
 Parc des Provinces - Grand Quevilly
 Parc des Charmes - Petit Quevilly
 Parc de Grammont - Rouen
 Forêt du Rouvray

2 → Qu'est-ce qui selon vous contribue à l'attractivité d'un parc ?

Jeu pour enfants
 Espaces ouverts et utilisables
 Accès libre
 Localisation
 Proximité et cheminements aisés
 Présence de la nature
 Terrains de sports (tennis, football)
 Bon état des équipements
 Autre (veuillez préciser)

Le parc du champ de courses

3 → Connaissez-vous les terrains de l'ancien champ de courses des Bruyères ?

Oui Non

4 → À quel moment de la journée y allez-vous ?

Matin
 Midi
 Après-midi
 Soir
 Autre

5 → À quel(s) moment(s) de l'année y allez-vous ?

Printemps
 Été
 Automne
 Hiver

6 → Si vous deviez décrire le champ de courses en 3 mots, quels seraient-ils ?

.....

.....

.....

PARC NATUREL URBAIN DU CHAMP DE COURSES

RÉUNION PUBLIQUE
MERCREDI 9 OCTOBRE
 18H30 - STADE DIOCHON

Première page du questionnaire diffusé par la CREA

Extrait du document d'analyse du questionnaire

PARC NATUREL URBAIN DU CHAMP DE COURSES
 Résultats du questionnaire réalisé par la CREA et du sondage réalisé par l'association Champ de Courses des Bruyères Ensemble

Contexte
 Depuis la fin de l'activité hippique, le champ de courses des Bruyères a connu peu de changement. Les activités sportives, de loisirs et de détente s'y croisent pour le plaisir de chacun. Globalement préservé d'un entretien frénétique, le site a pu conserver son caractère naturel et recèle une riche biodiversité. La CREA souhaite reconvertir ce site en Parc naturel urbain. Un processus de concertation est en cours afin d'entendre l'avis du plus grand nombre et de tenir compte du travail réalisé. L'association Champ de Courses des Bruyères Ensemble (CCBE) a réalisé un sondage entre le 7 septembre lors des rencontres associatives de Sotteville-lès-Rouen, Saint Etienne du Rouvray et Rouen. Il a été distribué le 6 octobre lors de la Journée «Automne aux Bruyères» et par des adhérents de Champ de Courses des Bruyères Ensemble dans leur entourage. 266 réponses ont été recueillies jusqu'au 31 octobre. La CREA a réalisé elle aussi un questionnaire diffusé entre le 1er et le 31 octobre 2013. Il a également été distribué le 6 octobre et auprès des commerçants, et était accessible en ligne. 113 réponses ont été recueillies. L'objectif de ces questionnaires est de recueillir l'avis et les souhaits de différents publics fréquentant le champ de courses de manière régulière ou occasionnelle. Certaines personnes ont répondu aux deux questionnaires.

La population sondée est composée à 57% et 56% de femmes (65 questionnaire CREA et 148 sondage CCBE) et à 34% et 44% d'hommes (39 et 115).

Les adultes âgés de 30 à 60 ans composent une grande partie de cet effectif. Les personnes retraitées de plus de 60 ans, souvent en couple, se sont également mobilisées puisqu'elles représentent 27% et 38% des réponses à ces enquêtes.

Connaissiez-vous l'ancien champ de courses ?

74% oui, 22% non, 4% non renseigné

Thème à privilégier pour la nouvelle image du champ de courses

nature et biodiversité (78%), histoire du lieu (65%), création et intervention artistique (55%), sports (50%), détente et loisirs (45%), le champ de courses est très bien comme ça (15%), autre (10%)

Sur le thème de la nature et la biodiversité, la demande en éducation à l'environnement concerne principalement la flore et la faune sauvage locales, les oiseaux, insectes et arbres.

questionnaire CREA oct. 2013

45 Femmes, 39 Hommes, 7 Non renseigné

Tranche d'âge

27% moins de 30 ans, 36% entre 30 et 40 ans, 25% entre 41 et 60 ans, 8% plus de 60 ans, 4% non renseigné

sondage CCBE oct. 2013

148 Femmes, 115 Hommes

Tranche d'âge

39% moins de 30 ans, 31% entre 31-40 ans, 21% 41-50 ans, 8% 51-60 ans, 2% 61 ans et plus, 1% non renseigné



6. Dispositifs transversaux

Panneaux d'exposition, flyers et affiches

Deux panneaux d'exposition ont été réalisés sous forme de roll-up et exposés à l'entrée et dans la salle au cours de chaque atelier et réunion publique, ainsi qu'à l'occasion de la journée Automne aux Bruyères le 6 octobre.

L'un des panneaux d'exposition était consacré à la démarche de concertation. Ces panneaux d'exposition ont constitué des supports privilégiés d'information et de sensibilisation des participants tout au long de la démarche.

Afin de faciliter l'interpellation, une affiche informant de la réunion publique de lancement et des ateliers a été réalisée et affichée dans les mairies de la CREA ainsi que chez les commerçants du quartier. Des flyers ont été distribués dans les boîtes aux lettres des riverains, auprès des commerçants du quartier ainsi qu'aux visiteurs sur le stand de la CREA le 6 octobre. Ils ont ainsi permis d'informer de la démarche et ont constitué une première base de discussion, enrichie par les informations contenues sur les panneaux d'exposition. D'autres flyers ont été réalisés au cours de la concertation pour mobiliser en amont du deuxième atelier.



Roll-up : panneau d'exposition sur la concertation



Affiche de la concertation



IV. SYNTHÈSE DES CONTRIBUTIONS

1. Perceptions du site aujourd'hui

La concertation avec le grand public a débuté par la réalisation d'un diagnostic partagé du champ de courses. Il visait à identifier les perceptions que chacun peut avoir du site, mais aussi son usage actuel du lieu. Divers dispositifs ont permis de réaliser ce diagnostic du champ de courses : les entretiens préalables, les questionnaires, les visites de site et le premier atelier participatif. Le diagnostic d'A et Cetera s'est également nourri des premières contributions et a constitué une base de discussion lors du premier atelier participatif.

Présentation du diagnostic d'A et Cetera élaboré d'après les travaux effectués par les services et les associations ainsi que par des entretiens auprès d'élus, de services, d'associations et d'habitants :

- L'agglomération comporte des atouts comme des faiblesses en termes d'espaces naturels, d'équipements sportifs, de transport, d'éducation et de culture.
- La synthèse des premiers entretiens réalisés révèle des attentes convergentes - convivialité, écologie, biodiversité, qualité paysagère, dimension mémorielle, pas de pôle sportif fort - et d'autres à discuter - art contemporain, agriculture urbaine, projet histoire-mémoire.
- Le site du champ de courses est étudié à travers divers aspects :
 - Il comporte un accès unique peu lisible et des accès « sauvages ». Il constitue un « obstacle » difficile à traverser et peu visible depuis l'extérieur.
 - Le paysage du champ de courses, caché depuis l'extérieur, est constitué d'une structure existante qui peut servir de base pour le parc à venir : le vide central, le belvédère sur Rouen et la vallée de la Seine, la piste,... Les ambiances naturelles existantes sur les pourtours jouent le rôle d'écran vis-à-vis des voiries, principalement de l'avenue des Canadiens.
 - L'histoire et la mémoire sont riches, entre occupation militaire, présence hippique, sport et espace de nature

1. Perceptions du site aujourd'hui

- Les usages sont variés (sports libres, entraînements, chiens en liberté, promenade, jeunes la nuit, gens du voyage,...), mais l'espace reste sous-utilisé par rapport à son potentiel.

- La biodiversité témoigne d'un environnement riche et peu connu.

• Le projet de Parc comporte des enjeux, qui rejoignent les invariants :

- Urbains : insérer le parc dans la trame urbaine en pensant ses accès, sa lisibilité depuis l'extérieur et les possibilités de traversée. Il peut constituer un levier d'attractivité pour la rive gauche.

- Paysagers : concevoir un projet de qualité mettant en valeur le belvédère que le parc offre sur la vallée de la Seine et la ville de Rouen et en plaçant le projet en cohérence avec la trame historique.

- Mémoires : intégrer la mémoire au projet contemporain en pensant à la conservation des traces de la vie passée du lieu, à la place à donner au cheval et à l'intégration de l'histoire au projet global.

- Écologiques : le champ de courses recèle des milieux à préserver et à faire connaître. Sa connaissance doit être précisée.

- D'usages : les usages et l'attractivité du site doivent être intensifiés.



1. Perceptions du site aujourd'hui

Pour décrire le champ de courses, c'est l'ouverture du site qui revient le plus souvent, avec le terme d' « espace ». Il est associé à la notion de nature (« nature », « vert », « naturel »). Un attachement émotionnel lie certains participants au site, en particulier les riverains. Ils y ont des souvenirs d'enfance ou se rappellent l'effervescence qui entourait les courses. Il constitue surtout un espace pour le sport et la promenade, mais aussi un poumon vert au sein d'un quartier très urbanisé et offrant peu d'espaces de liberté de proximité. Toutefois, certaines personnes ne le fréquentent pas en raison de la faiblesse d'activités qu'il propose et des problèmes de saleté et de sécurité liés pour partie à son ouverture permanente, bien qu'informelle.

Les participants ont rapidement lié état des lieux et besoins, en exprimant leurs attentes quant au futur parc.

Les messages adressés aux concepteurs via le questionnaire révèlent une forte attente en espaces verts propices à des activités libres accessibles à tous ainsi qu'une volonté de concertation et d'association des habitants au projet de parc.



Un espace vide... et la nature a horreur du vide

Un espace unique en terme de potentiel pour fédérer toutes les attentes en cohérence

Le prochain nom : Parc des Bruyères

Hirondelle

Galop des chevaux

Nature, Fleurs et insectes

Je me promène (j'observe et je rencontre)

Mes enfants ont grandi dans le champ de courses



Nuage de mots issu des réponses à la question «Si vous deviez décrire le champ de courses en trois mots, quels seraient-ils ?» du questionnaire CREA



1. Perceptions du site aujourd'hui

A l'issue de l'atelier 1, les participants reconnaissent des qualités au site, sur lesquelles ils jugent important d'appuyer le projet :

- **Nature** : le site est un espace de nature en ville, au milieu d'un espace urbanisé. Il est un poumon, il apporte de l'oxygène, il est qualifié d' « écrin ».

- Cet espace de nature est un support de **vie**. Ce thème transversal a permis aux participants de parler à la fois de la vie végétale et animale présente sur le site (biodiversité) mais aussi de l'activité humaine et de la convivialité existante ou souhaitée. La faune et la flore comme les différents usages présents sur le site sont évoqués avec autant d'occurrence ou de précision.

- **Les usages** ont été décrits : usages sportifs, de promenade, anciennement usages agricoles ou hippiques, mais aussi usages de la nature.

- **L'espace**, et la structure d'un parc offrant un grand vide, une grande ouverture, un grand ciel, ont été fréquemment soulignés comme caractéristiques des lieux. Cet espace peut être vide, triste, mais aussi support de respiration et de liberté. Ce vaste espace inspire l'ouverture et la **convivialité**, la rencontre avec les humains mais aussi avec les animaux et la nature.

- **La détente** est un thème important pour ce parc, dans ses usages actuels comme dans son projet futur.

- **La mémoire** du site est souvent ressortie. La mémoire hippique est encore très présente et le cheval paraît avoir sa place dans la vie du parc sous d'autres formes, pour l'avenir. La mémoire agro-sylvicole a aussi été évoquée.

- **Le potentiel** du site est évoqué à de nombreuses reprises en lien avec ses usages actuels et les attentes des participants.



Un potentiel, un devenir

Rassemblement

*L'hippodrome,
c'est l'âme*

*Cela fait 15 ans que
je viens jouer au foot
avec des amis au
champ de courses, il
n'y a pas de béton,
j'espère que ça restera
le plus vert possible*

*Jogging, activités
sportives sur la piste*

*Un lieu sous exploité
en terme de lieu de
détente et de prise
de conscience de la
beauté de la nature
en toute saison*

*Un grand espace
vert plutôt triste
en ce moment*

*Écrin de verdure
agréable et libre accès*

Calme, espace, Naturel



2. Attentes et propositions des participants

A et Cetera a revu ses enjeux suite au premier atelier :

- Urbains : Insérer le parc dans la trame urbaine (accès, lisibilité, traversée).

> Une volonté d'accéder au parc en lui conservant son caractère préservé

- Paysagers : Concevoir un projet de qualité (belvédère, trame historique, trame existante) qui s'appuie sur la qualité du site

> La qualité du site est appréciée : espace, nature, un lieu en dehors de la ville

- Mémoires : Intégrer la mémoire au projet contemporain (conservation des traces, cheval et l'histoire du site).

> Un attachement au cheval, à l'ambiance et à la vie que générait l'hippodrome dans le quartier

- Ecologiques : Des milieux à préserver et à faire connaître

> Un attachement à la notion de nature, une faible connaissance de la richesse réelle

- D'usages : Des usages existants à préserver, un potentiel important, une attente locale. Réfléchir aux usages en articulant usages individuels et collectifs. Penser aux usages qui peuvent attirer un public d'agglomération.

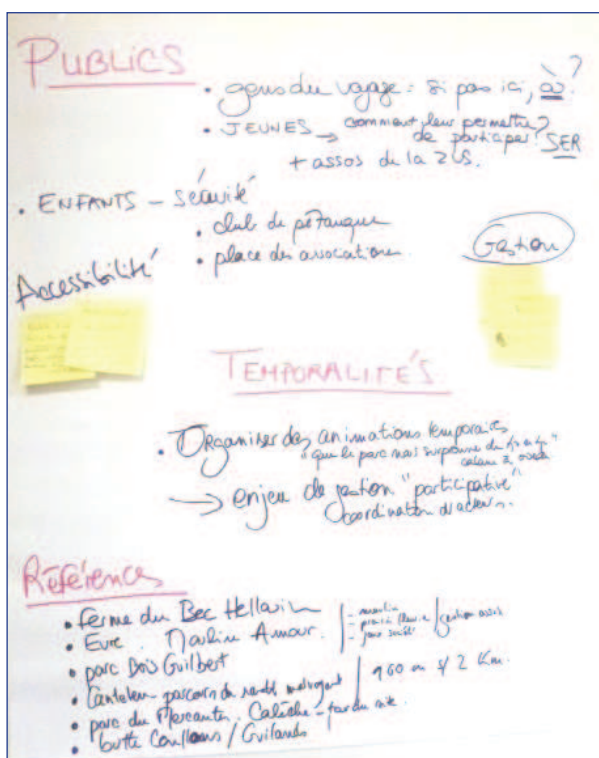
> Trouver un équilibre entre les différents usages du parc, tout en construisant une identité lisible.

2. Attentes et propositions des participants



Durant les ateliers 2 et 3, les discussions ont porté sur les enjeux du futur parc et les premières pistes de programmation à envisager. Le travail en petits groupes à partir de post-it au cours de l'atelier 2 a permis d'identifier les attentes principales quant au réaménagement du champ de courses, complété par les résultats du questionnaire de la CREA ainsi que du sondage de CCBE.

Définition des enjeux au cours de l'atelier 2



Ping pong

Parcours de santé (avec structures en bois)

Jardin ouvert

Faire dans la simplicité

Exposition temporaire

Parcours en espace jardin

Potager éducatif

Ouverture à tout public extérieur weekend

Eau

Nuages de mots issu du sondage CCBE : «que souhaitez-vous dans le parc ?» (à gauche) et «que ne souhaitez-vous pas dans le parc ?» (à droite)





2. Attentes et propositions des participants

Les différentes attentes et enjeux exprimés ont été traduits en propositions d'aménagements et d'usages par A et Cetera. L'atelier 3 a permis de débattre de l'organisation spatiale de ces différentes propositions en les positionnant sur une grande photo aérienne du champ de courses.

Synthèse des thèmes importants issus des échanges de l'atelier 2 :

- Nature – pédagogie, respect du lieu.
- Convivialité, partage, lieu de vie
- Animation, surprise, programmation
- Détente, rêve, calme, liberté
- D'autres thèmes reviennent fréquemment :
 - le sport (pratique actuelle et offre nouvelle),
 - les animaux en lien avec l'enfance et la pédagogie mais aussi la mémoire hippique
 - l'importance du mobilier et des services de base
 - la possibilité d'aménager au fur et à mesure pour ne pas tout bouleverser d'un coup

Les grands enjeux autour desquels le parc devra se structurer, tels qu'ils ont été exprimés au cours de l'atelier 3, sont :

- Un parc créé par et pour tous les habitants du quartier et du territoire
- La préservation de la biodiversité
- Le respect de l'identité du site à travers sa structure paysagère
- La présence d'une agriculture qui s'inscrit dans un cadre essentiellement pédagogique
- L'entretien de la mémoire hippique du site
- Des activités culturelles ouvertes à tous et pédagogiques
- Des activités multiples mais qui tissent toutes des liens entre elles

2. Attentes et propositions des participants

Suite à son diagnostic et aux conclusions des premières rencontres en atelier, A et Cetera propose un schéma qui présente les premières pistes de programme du parc. Ces éléments sont discutés durant l'atelier 3. L'ensemble des propositions des participants durant les ateliers sont synthétisées et regroupées par thème.

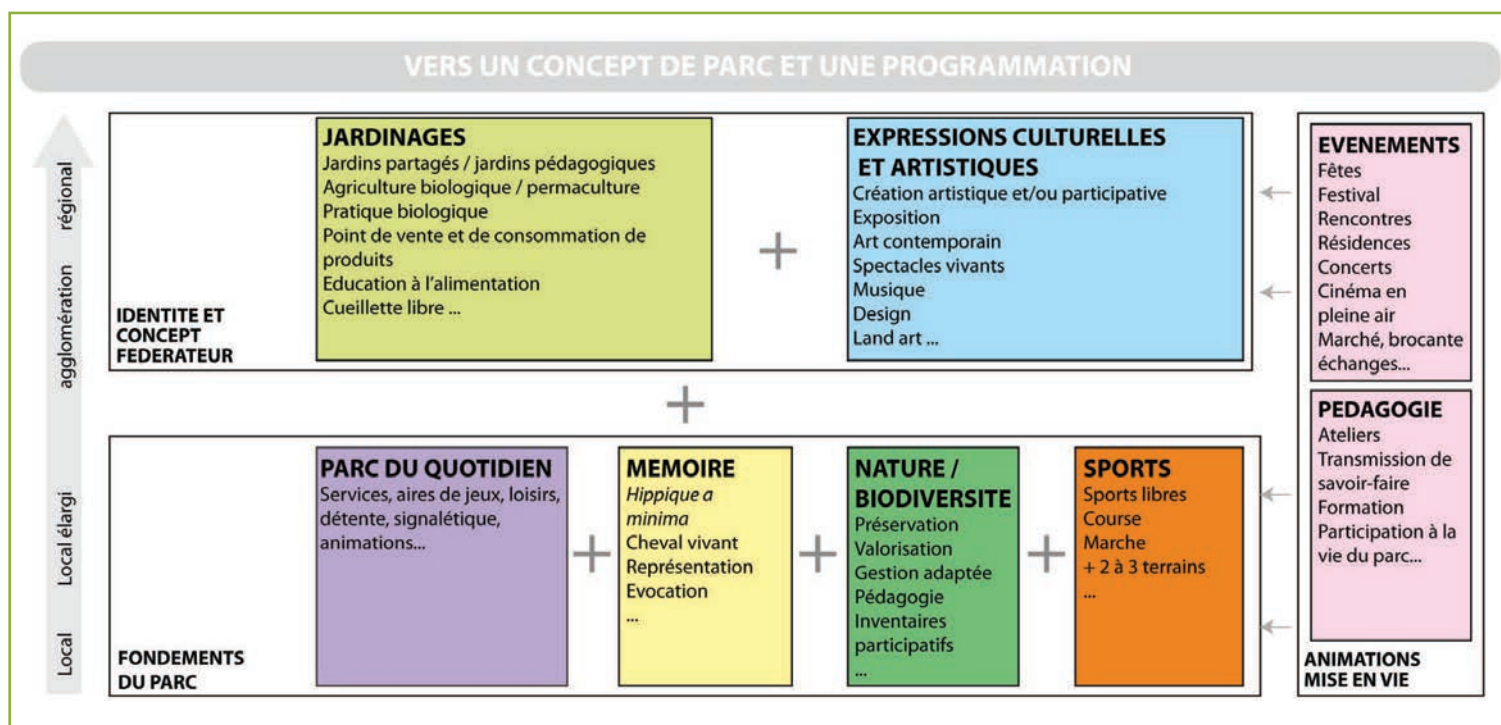


Schéma de principe des premières pistes de programme du parc - A et Cetera



2. Attentes et propositions des participants

La nature : des perceptions différentes

La toile de fond de la réflexion est l'idée de préserver le site dans ses richesses naturelles et écologiques actuelles, de ne pas le bouleverser. Les termes de « respecter » et « préserver » reviennent fréquemment. Les activités liées à la nature mériteraient d'être développées et diversifiées selon certains participants, qui envisagent différentes possibilités de jardinages sur le site. Pour d'autres, un aménagement de l'état actuel suffirait.

- **La préservation de la biodiversité : conserver le site « en l'état »**

Une partie des participants juge important de ne pas modifier le milieu si particulier du champ de courses. La place de la nature dans le parc est donc vue comme la préservation de la biodiversité existante sans plantation nouvelle ou aménagement paysager lourd susceptibles de bouleverser le milieu.

- **La diversification de la biodiversité**

Pour d'autres, ce vaste espace vert constitue une opportunité pour la création d'une plus grande proximité avec la nature, principalement sous les angles de la pédagogie et du partage. Des vergers et/ ou jardins partagés sont alors envisagés dans le but de lier demande sociale et production agricole. La biodiversité existante se trouve alors renforcée par de nouvelles espèces.

- **L'apport d'une dimension agricole**

Certains participants évoquent la possibilité d'une dimension agricole qui s'ajoute à la vocation naturelle du site, en envisageant des espaces cultivés selon le principe de la permaculture. Cette nouvelle technique agricole présente l'opportunité de créer un lien avec la culture de la façon la plus naturelle possible, ainsi qu'avec une alimentation saine en milieu urbain, tout en préservant un espace vert. La pertinence de cette proposition par rapport à la nature du sol et à une éventuelle dimension commerciale fait débat.



J'espère que ça restera le plus vert possible

Préserver la nature : ne pas couper les arbres, laisser des herbes et fleurs sauvages sur de vastes étendues

Le plus «sauvage» possible. Naturellement naturel

Favoriser les écosystèmes naturels

Micro-ferme et notion de formation

Invitation au jardinage «naturel» sans bêchage

Forêt comestible

Maraîchage, fermes urbaines

Notre idée : un archipel de micro-fermes cernées par des forêts / jardins et maillées d'espaces de loisirs et de détente



2. Attentes et propositions des participants

Le respect du site

Selon l'ensemble des participants, la structure paysagère du champ de course, formée par l'espace central largement ouvert, entouré et protégé par des franges, est à préserver. Elle constitue l'identité du champ de courses et fait son attrait et sa particularité, qui génère des usages spécifiques et rappelle l'histoire hippique. Dans leurs propositions émises lors de l'atelier 3, l'ensemble des participants juge important de ne pas aménager les franges, secteur abritant la biodiversité la plus riche.

Cette structure paysagère est propice au calme. Les événements et activités (culturelles ou sportives) prennent place au sein de l'espace central délimité par la piste. Celle-ci est conservée et reste un support pour les sports (footing, vélo,...) et les ballades à cheval ou à poney. Si des constructions doivent être envisagées, elles prennent place à l'emplacement ou autour des bâtiments existants.

Un parc de détente et de convivialité (de proximité)

Les contributions synthétisées ici rejoignent ce qu'A et Cetera a nommé les « bases » du parc, constitutives d'un parc de proximité qui s'ouvre aux habitants de l'agglomération.

• Détente

Pour les participants, les qualités actuelles sont des richesses à maintenir dans l'aménagement futur des lieux. L'espace, la lumière, le calme sont les supports d'usages qui doivent rester possibles : « détente », « rêveries », « promenade », ...

En ce qui concerne le mobilier urbain, les services de bases sont attendus par les participants. Ils y ajoutent une dimension supplémentaire en proposant un mobilier support d'interventions artistiques.



Laissez nous un espace de verdure dans ce quartier très encombré par les immeubles

Restez simple, ne cherchez pas à faire un parc trop complexe, Servez-vous de la configuration actuelle du terrain avec ses côtes et ses pentes, ses grands arbres, comme point de départ, sans vouloir révolutionner la structure

Faire de ce parc un lieu de changement de la vie quotidienne, un lieu de tout repos / dans un espace verdoyant et en toute sécurité.

Promenade



2. Attentes et propositions des participants

• Convivialité : un parc pour tous

Les participants ont le souci de l'ouverture à un public large. Le « pour tous » revient souvent. La place des jeunes est aussi interrogée, et la possibilité de les associer à la réflexion pour anticiper l'appropriation possible du parc. L'accessibilité et la sécurité pour les personnes handicapées, les enfants, les piétons par rapport aux vélos sont souvent citées. L'idée est développée d'avoir une approche sensorielle large : travailler la découverte du site à travers les cinq sens. Le toucher fait appel à la sculpture, les parcours santé peuvent aussi être adaptés aux malvoyants, etc.

La dimension métropolitaine apparaît à travers l'événementiel.

• L'accessibilité au parc

L'accessibilité est un enjeu souvent exprimé dans une acception très large. Venir de loin pour cet équipement d'agglomération signifie prévoir le stationnement nécessaire. Dans les propositions des habitants, les accès sont davantage mis en valeur et situés à proximité des arrêts de transports en commun. Le parc est plus ouvert, en particulier vers le quartier Verlaine dont le mur de séparation pourrait être supprimé. Certains participants voient le futur parc comme un espace ouvert, y compris la nuit, d'autres non : cette question reste ouverte.



Pensez aux habitants de ces communes. Trouvez un compromis entre détente et loisirs afin de faire connaître cet endroit et redonner une dynamique à ce lieu.

Les projets devraient être pensés de manière transversale afin de laisser une entrée à tous types de publics.

Croyez-vous que les habitants de la CREA rive droite traverseront la Seine pour y venir ? Attention à bien dimensionner l'équipement ainsi que les parkings (car tous les utilisateurs ne viendront pas en TC surtout les familles même s'il y a l'Arc Nord Sud), à prévoir une surveillance du site car cité Verlaine pas loin (trafics divers sur le champ de courses).

2. Attentes et propositions des participants



Pédagogie

Le thème de la pédagogie a été beaucoup développé tout au long de la démarche. Elle est envisagée comme transmission d'un savoir (connaissance des milieux, des richesses du site) ou d'un savoir-faire (jardinage), pour un public large, notamment jeune. Le lien avec les animaux peut être retrouvé à travers une mini-ferme pédagogique. La pédagogie peut prendre la forme d'un aménagement du site (parcours ou itinéraire, signalétique, maison du parc, etc.) mais aussi d'une programmation événementielle.

Pour que les riverains se sentent concernés en ce temps difficiles, il faut qu'ils y « gagnent » en échange que le champ de course devienne un lieu de conseils et d'échange.

Transmission de savoirs : arboriculture, jardinage bio sur de petites parcelles

Gestion participative et aménagement progressif

• Gestion participative

La réappropriation du parc par les habitants, associations et usagers est revenue régulièrement au cours des échanges. Elle constitue même pour certains l'une des conditions de réussite du parc. Les usagers pourront s'investir dans la gestion et l'animation, afin que les activités permettent de tisser des liens avec les autres.

Partager des activités

Animation, convivialité, petites fêtes

Faites appel à la population locale

• Aménagement progressif

L'objectif de parc « résilient » induit par la gestion participative se retrouve aussi dans les propositions d'aménagement du parc. Le parc se construit au fil des projets, il ne prend pas sa forme définitive dès les premiers travaux. Les usagers sont associés à la vie du parc en matière de gestion (café ou buvette, jardins partagés,...) mais aussi d'animation (co-construction d'œuvres artistiques, mise en place d'événements,...).

Parc ouvert au maximum de gens que chacun puisse y trouver son compte

Aménagement au fur et à mesure



2. Attentes et propositions des participants

Diversifier les activités

• Un parc familial : jeux pour enfants

La place des enfants et la possibilité de venir en famille sont des attentes importantes des participants. Les jeux pour enfants sont fréquemment évoqués. Ils sont principalement envisagés comme des jeux en accord avec la dimension naturelle du parc.

• Le sport

Les pratiques sportives actuelles sont améliorées par de petits équipements (nouveaux vestiaires, agrées extérieurs,...). Les pratiques informelles sont privilégiées. Les terrains de football font débat tant sur leur nombre, jugé trop réduit par certains, que sur la composition de leur revêtement. Des participants s'opposent à l'installation de tout revêtement synthétique, jugé contraire à la dimension naturelle et écologique du parc.

• La présence des animaux : réintroduire le cheval

La présence d'animaux est proposée pour la gestion du site (moutons, chevaux), pour le développement d'activités pédagogiques à destination des enfants ou en lien avec une exploitation (mini-ferme pédagogique). Le cheval a sa place au sein du futur parc, qu'il s'agisse de gestion ou d'animation pédagogique ou artistique. Sa présence permanente ou occasionnelle est débattue. Pour beaucoup, les écuries, bien qu'en mauvais état, mériteraient d'être restaurées en partie pour conserver l'histoire des courses hippiques.

Les chiens devraient être tenus en laisse mais pourraient être laissés en liberté dans de grands caniparcs.



Nous n'avons plus beaucoup d'espace pour passer une belle après-midi en famille. Il n'y a plus d'espace pour jouer au foot ou au Rugby. Nous avons besoin d'espace vert, nos enfants en ont besoin.

Écoutez les enfants : ce sont eux qui prendront soin de cet espace car ils en seront les futurs utilisateurs adultes.

Jeux de société géants

Le champ de courses est situé dans le périmètre de deux écoles. De nombreux étudiants utilisent le site, ils en ont besoin. 3 terrains, ça ne semble pas assez.

Nous refusons les terrains synthétiques.

De la nature et du sport. Un esprit sain dans un corps sain !

Ce lieu était celui du cheval > qu'il reste orienté famille et loisir.

Réimplanter le cheval dans l'espace (une partie seulement).

2. Attentes et propositions des participants

• Une programmation événementielle

L'animation, l'événementiel, a été imaginé dans tous les groupes comme un moyen de faire vivre le parc et d'attirer largement du public. L'idée d'une programmation saisonnière émerge. La notion de promenade / parcours / itinéraire a été évoquée tout au long des ateliers. Associée à cette idée, les participants font émerger la notion de surprise, de passage d'une ambiance à une autre, de découverte.

L'organisation d'événements favoriserait le rassemblement, afin de se retrouver et faire découvrir aux autres la vie de différents groupes.

Quelle identité pour le parc ?

Sur la base des premiers échanges, A et Cetera a dégagé deux grands thèmes susceptibles de participer à l'élaboration d'une identité forte et fédératrice à l'échelle de l'agglomération : les expressions culturelles et les jardinages (du jardin partagé à l'exploitation). L'importance relative de ces grands thèmes au sein du parc a été débattue lors de l'atelier 3.

• Expressions culturelles

Les projets ou une programmation artistiques sont plusieurs fois évoqués comme un bon moyen de faire venir un public large et de donner au parc une dimension d'agglomération. La possibilité de création d'un parcours autour de sculptures contemporaines est évoquée. celles-ci pourraient être co-produites par les usagers. Des événements ponctuels (à l'occasion du festival Vivacité par exemple), ou d'un équipement pérenne (musée) pourraient voir le jour. Le parc pourrait devenir la vitrine, sur la rive gauche, de la mémoire ouvrière rappelée par les œuvres d'artistes contemporains.



Je pense que des rendez-vous annuels (manifestations thématiques) devraient être proposées pour donner au lieu une identité se pérennisant dans le temps.

Des formes de manifestations festives peuvent permettre à la population de l'agglomération (dans sa diversité) de s'emparer du lieu par des formes de rituels» publics. Il serait intéressant de conjuguer du permanent (aménagements botaniques, sculptures...) et de l'éphémère (sculptures provisoires ou biodégradables sur des événements particuliers, fêtes...).

Une part symbolique (fête du printemps, fête de la sculpture, fête historique...) devrait être envisagée pour donner au parc une résonance large et profonde, accessible au plus grand nombre



2. Attentes et propositions des participants

• Jardinages

La volonté de bénéficier d'espaces de jardinages au sein de ce quartier très urbanisé a été largement exprimée. Elle va de pair avec les notions de pédagogie et de transmission. Ces espaces pourraient prendre différentes formes, de quelques parcelles de jardins partagés à une exploitation agricole, en passant par des vergers, une mini-ferme ou un espace de vente de productions agricoles.

Le déjà-là

• Nature

Pour certains, la dimension naturelle et écologique suffit à caractériser le champ de courses. Elle constitue son pouvoir d'attraction.

• Diversité / ouverture

A travers leurs propositions, les participants envisagent davantage l'identité du parc comme un équilibre entre ces différentes thématiques. Aucune n'est particulièrement dominante, elles se mêlent en un projet commun et cohérent relié par les notions de pédagogie et de parcours. Selon certains, l'identité n'est pas à trouver, car elle est déjà là. Les activités proposées apportent les usages supplémentaires nécessaires à la vie et à l'attractivité du parc.



Jardins partagés

Une teinte, une couleur, celle de l'agriculture urbaine.

Respecter la nature; les concepteurs doivent s'effacer et que l'on devine au minimum leur intervention.

Je rappelle que l'écologie a été définie comme invariant et ligne directrice.

Le champ de course, tel qu'il est situé a une magnifique lumière et est un bel espace de loisirs et de détente sportive. Je suis agréablement surprise de la civilité et du respect des activités pratiquées entre les usagers sur le site. J'espère que les aménagements futurs permettront de conserver cette ambiance.

L'identité actuelle forte doit être conservée.

3. Points de consensus et arbitrages à mener

Points de consensus

Présence du cheval	Présence voulue, place dans le parc à approfondir
Respect de la structure paysagère	Ouverture, points de vue, piste à préserver, mais diversité paysagère à créer > rêverie
Écologie	Emprise naturelle à préserver, avec différents niveaux d'accessibilité. Observation et médiation
Pédagogie	Volonté de faire ensemble et transmettre, de lieu de rencontre
Processus	Faire dans le temps, avec les gens, en douceur
Public	Ouverture à un public large, métropolitain
Vie du parc	Programmation intégrant les événements locaux et la population locale. Créer un lieu de vie pour le parc
Sports	Pratique libre

Stationnement	Jauge du parking / foisonnement avec le stade Diochon et le Zénith lors de grands événements ? > ateliers
Dimension culturelle	Définir le niveau d'ambition du projet artistique, de l'offre communale au rayonnement régional
Sports	Réaffirmer le nombre de terrains et la nature du revêtement
Écuries	Choisir entre la démolition ou la réhabilitation totale ou partielle. Usage à définir
Cohabitation des usages	Equilibre à trouver entre la dimension écologique et les événements
Ampleur de la fonction «Jardinages»	Définir l'ampleur et la dimension du projet agricole (de la pédagogie à l'entreprise). La vocation du lieu n'est pas celle d'un projet agricole commercial d'ampleur.

Arbitrages à mener

À approfondir / Idées

Dimension métropolitaine	Incompréhension sur la capacité à rayonner d'un lieu centré sur l'écologie
Idée de concept	L'enfance, les jeux, l'imaginaire ? La qualité des jeux, y compris pour adultes, peut attirer de loin > Le rayonnement peut être induit par un parc métropolitain attractif pour les familles
Écuries	Quel usage pour la mini-ferme et l'implantation du cheval ?
Conserver le point de vue	Recréer des gradins sous forme d'aire de jeux / point de vue ?
«Maison du parc»	Le lieu doit vivre même en étant fermé > trouver une vocation à la Maison : lieu de vie plus que lieu d'exposition
Sports / rayonnement	Le parc pourrait devenir l'arrivée de grands événements sportifs (marathon ou semi-marathon de Rouen)