



Participation citoyenne

Bilan intermédiaire de concertation

Saint-Sever Nouvelle Gare

Date de la concertation : **Novembre 2023- juillet 24**

--- SOMMAIRE ---

| | |
|--|----|
| LE PROJET | 2 |
| LA CONCERTATION | 4 |
| Rappel des objectifs poursuivis par la concertation : | 4 |
| Présentation succincte de la concertation : | 4 |
| Cibles : | 5 |
| Outils mobilisés : | 5 |
| Les sujets ouverts à la concertation et les invariants | 5 |
| Les modalités de la concertation : | 6 |
| PRINCIPAUX ENSEIGNEMENTS | 8 |
| Rapports statistiques : | 8 |
| Enseignements de la phase d'écoute | 9 |
| Enseignements de la séquence d'avril 2024 : Comment habiter le quartier de la nouvelle gare ? | 10 |
| Enseignements de la séquence de mai 2024 : Comment accéder et se déplacer vers ce quartier et la future gare ? | 12 |
| Enseignements de la séquence de juin 2024 : Comment adapter le quartier au changement climatique ? | 14 |
| SYNTHESE GENERALE | 15 |

LE PROJET

Rappel du contexte :

Le Projet Saint-Sever Nouvelle Gare : un Quartier Durable et Adaptable au cœur de Rouen

Introduction

Le quartier Saint-Sever Nouvelle Gare est un projet ambitieux qui vise à soutenir la centralité rive gauche et développer un nouveau pôle d'attraction majeur autour d'une future gare et d'un nouveau quartier. Ce projet est global et coconstruit. Mais comment parvient-il à allier développement économique, intégration sociale, urbaine et durabilité ? Découvrons ensemble les enjeux et les défis de ce projet d'envergure.

Un projet d'envergure métropolitaine

Le futur quartier Saint-Sever Nouvelle Gare est bien plus qu'un simple projet de construction. Il s'agit d'un ensemble cohérent qui intègre la future gare ferroviaire, devant être construite dans le cadre du projet Ligne Nouvelle Paris Normandie (LNPN) à l'horizon 2035, dans un nouveau morceau de ville mixte pouvant accueillir des activités économiques, des logements, des équipements, et des espaces publics. Ce projet, déclaré d'intérêt métropolitain en 2014, nécessite une réflexion approfondie sur les liens à construire entre ce nouveau quartier et les quartiers existants, tels que le quartier Saint-Sever existant, l'Île Lacroix, Grammont, Orléans et le centre historique rive droite.

Un quartier durable et adaptable

La démarche de développement durable du projet Saint-Sever Nouvelle Gare repose sur une volonté d'intégrer les questions économiques, sociales et environnementales à chaque étape. Cette approche vise à garantir la pertinence du projet sur le long terme, tout en renforçant la transparence et la lisibilité des orientations, en collaboration avec les parties prenantes.

Pour assurer la coordination et la mise en œuvre des différentes phases du projet la Métropole est accompagnée par une équipe de maîtrise d'œuvre urbaine et paysagère dédiée : l'agence OLM, MGAU, Une Autre Ville et INGETEC.

La démarche de concertation de la Métropole est accompagnée par le cabinet Etat d'Esprit Stratis.

Le projet est réalisé dans le cadre d'un Projet Partenarial d'Aménagement (PPA) signé en 2022 avec l'Etat, la Région Normandie, SNCF Gares et connexions, SNCF Réseau, SNCF Immobilier, l'Etablissement Public foncier de Normandie et Voies Navigables de France (VNF).

A cette fin, 9 ambitions sont poursuivies par les signataires du Projet Partenarial d'Aménagement Saint-Sever Nouvelle Gare :

Axe 1 : Vers un quartier solidaire et attractif : accompagner la transition sociale

1. Créer un quartier de proximité apaisé
2. Le projet Saint-Sever Nouvelle Gare comme levier d'attractivité
3. S'inscrire dans le tissu composite de la centralité rouennaise

Axe 2 : Vers un quartier sobre et pionnier dans la transition écologique

4. Intégrer la crise climatique et être pionnier dans les choix d'aménagement pour répondre aux chocs futurs

5. Faire place à la nature en ville et à la Seine
6. Décarboner l'aménagement et les usages du quartier et du territoire

Axe 3 : inscrire le projet dans le site et dans le temps : une démarche évolutive et agile

7. Partir de la réalité du sol pour créer un projet sobre
8. Evaluer en permanence les besoins et le contexte
9. Construire collectivement l'imaginaire du quartier

LA CONCERTATION

Rappel des objectifs poursuivis par la concertation :

La phase de concertation engagée en novembre 2023 s'inscrit dans la concertation continue mise en place par la Métropole depuis octobre 2016 visant à esquisser un projet partagé permettant de :

- créer une nouvelle centralité au service du développement économique et résidentiel de la Métropole, dans la dynamique de Seine-cité,
- contribuer, par l'ampleur du projet et le fait qu'il soit en interface avec la nouvelle gare de Rouen située sur la LNPN, au rayonnement et à l'attractivité de la Métropole,
- intégrer un nouveau quartier à l'échelle de la Ville et de la Métropole, accueillant de l'habitat et des activités économiques,
- développer un système de transport et de mobilités alternatives à la voiture individuelle autour de la gare et de ce nouveau quartier offrant la meilleure accessibilité pour le plus grand nombre,
- construire un quartier adaptable, pertinent pour les générations futures.

La phase engagée jusqu'en juillet 2024 a permis de :

- ✓ Concerter sur les grandes orientations pour le quartier (première version du plan guide du futur quartier)
- ✓ Articuler autant que possible la concertation sur le projet urbain avec celle de SNCF Réseau sur la LNPN et la future gare.

Présentation succincte de la concertation :

En 2023, les habitants et usagers du quartier Saint-Sever et de la Métropole Rouen Normandie, avec une attention particulière portée aux jeunes générations, ont été invités à participer à une concertation pour imaginer le quartier en 2035, en prévision de l'arrivée de la future gare Rouen rive gauche. Cette initiative, lancée en novembre 2023, se déroule en trois temps avant l'arrêt des grandes lignes du projet au printemps 2025 :

- un temps d'écoute des habitants et usagers du quartier Saint-Sever et notamment les jeunes des établissements scolaires et des centres de loisirs du quartier (novembre 2023-février 2024),
- un temps participatif sur les grandes orientations spatiales et programmatiques (avril/juillet 2024),
- un temps d'approfondissement sur des orientations d'aménagement (à venir novembre 2024/janvier 2025).

Le présent bilan intermédiaire présente le fruit des 2 premières phases.

Cibles :

Grand public

Citoyens

Riverains

Acteurs économiques

Acteurs associatifs

Institutions

Mobilisation d'une instance citoyenne spécifique ?

Conseil de développement durable : instance citoyenne composée de représentants d'associations ou d'entreprises mobilisés de façon régulière par la collectivité. Ce conseil a été missionné pour contribuer au projet Saint Sever Nouvelle Gare à travers son comité changement climatique et aménagement du territoire (CCCAT).

Outils mobilisés :

Atelier participatif

Réunion publique

Balade urbaine

Rencontres de proximité

Questionnaire

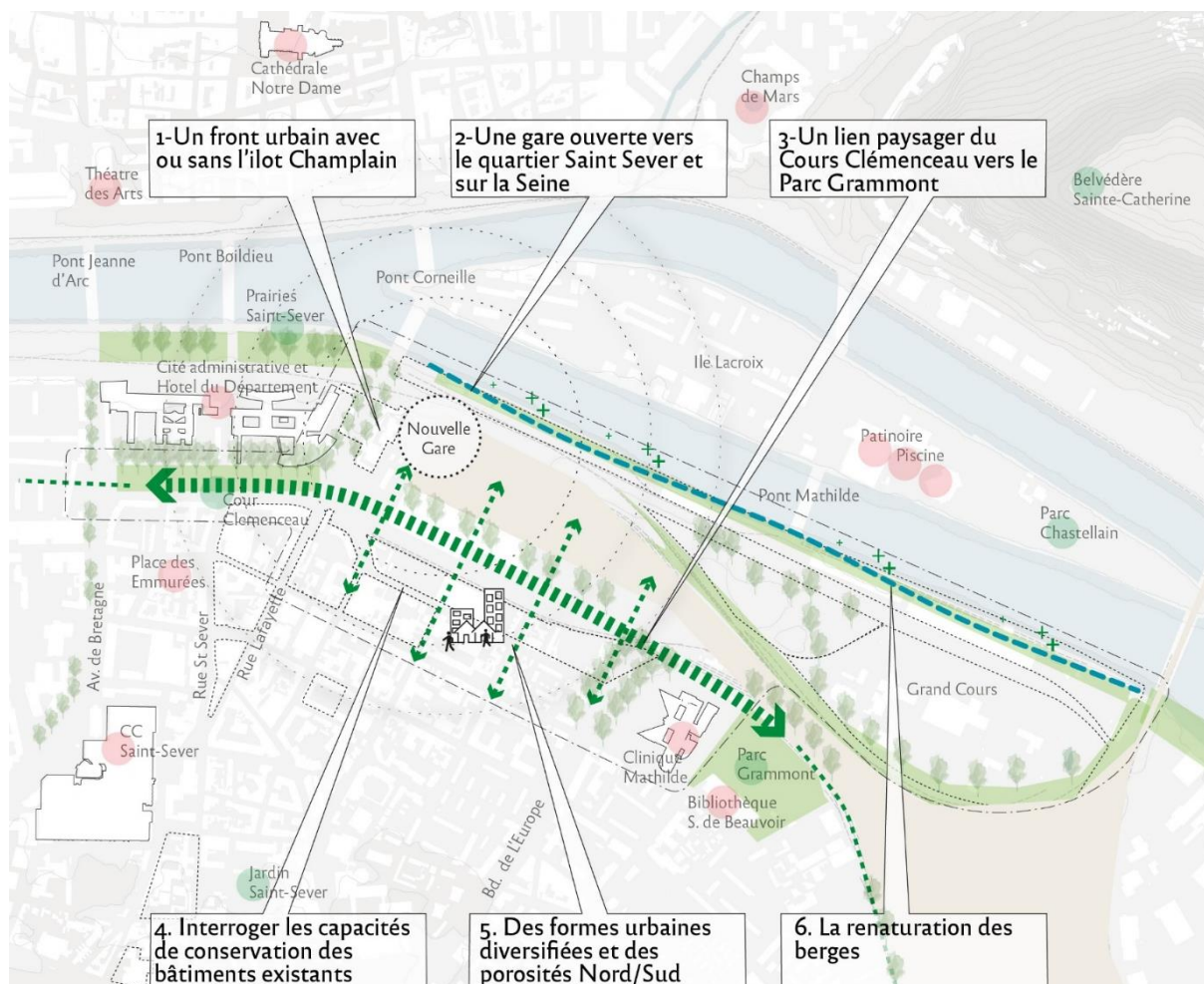
Les sujets ouverts à la concertation et les invariants

Débattre avec le public en plusieurs séquences pour couvrir l'ensemble des ambitions pour le quartier :

- Avril 2024 : Que faut-il pour bien vivre, demain, dans le quartier de la nouvelle gare : quels logements, équipements, services, commerces ?
- Mai/juin 2024 : Comment intégrer la nouvelle gare de Rouen dans son quartier, comment y accéder, quels services y trouver ?
- Juin/juillet 2024 : Quel cadre de vie pour un quartier pionnier de la transition écologique : paysages, espaces publics, relations avec la Seine, adaptation au changement climatique ?

Les invariants du projet :

- Un nouveau quartier mixte central avec des logements, des équipements publics et des activités autour de la nouvelle gare centrale de Rouen.
- Un quartier desservi par des lignes de transport en commun complémentaire.
- Des fonctions de transport et d'intermodalité autour de la future gare dont, des espaces généreux pour les piétons, des aménagements et des stationnements pour les vélos, une gare routière de 3 à 6 quais pour accueillir les lignes de car venant du sud de l'agglomération et de la Région, des stationnements pour les taxis, les déposes minutes, les véhicules de location et personnels de courte et longue durée.



Les modalités de la concertation :

Actions mises en œuvre pour la phase d'écoute (novembre 2023-février 2024) :

- 5 journées de micro-trottoirs dans le centre-ville rive gauche
- 116 carnets sensibles (niveau primaire/niveau collège-lycée) de jeunes réceptionnés
- 24 livrets de balade urbaine de collégiens

Actions mises en œuvre lors de la séquence d'avril 2024 :

- 1 questionnaire en ligne
- 1 balade urbaine
- 3 ateliers flash
- 1 atelier grand public
- 1 balade urbaine jeunes

Actions mises en œuvre lors de la séquence de mai 2024 :

- 1 questionnaire en ligne
- Participation à la réunion publique d'information sur la future gare organisée par SNCF Réseau
- 3 ateliers flash*
- 1 balade atelier en collaboration avec SNCF Réseau et Gares et connexions sur les mobilités autour de la future gare et du quartier

Actions mises en œuvre lors de la séquence de juin 2024 :

- 1 questionnaire en ligne
- 1 balade urbaine
- 3 ateliers flash
- 1 atelier grand public

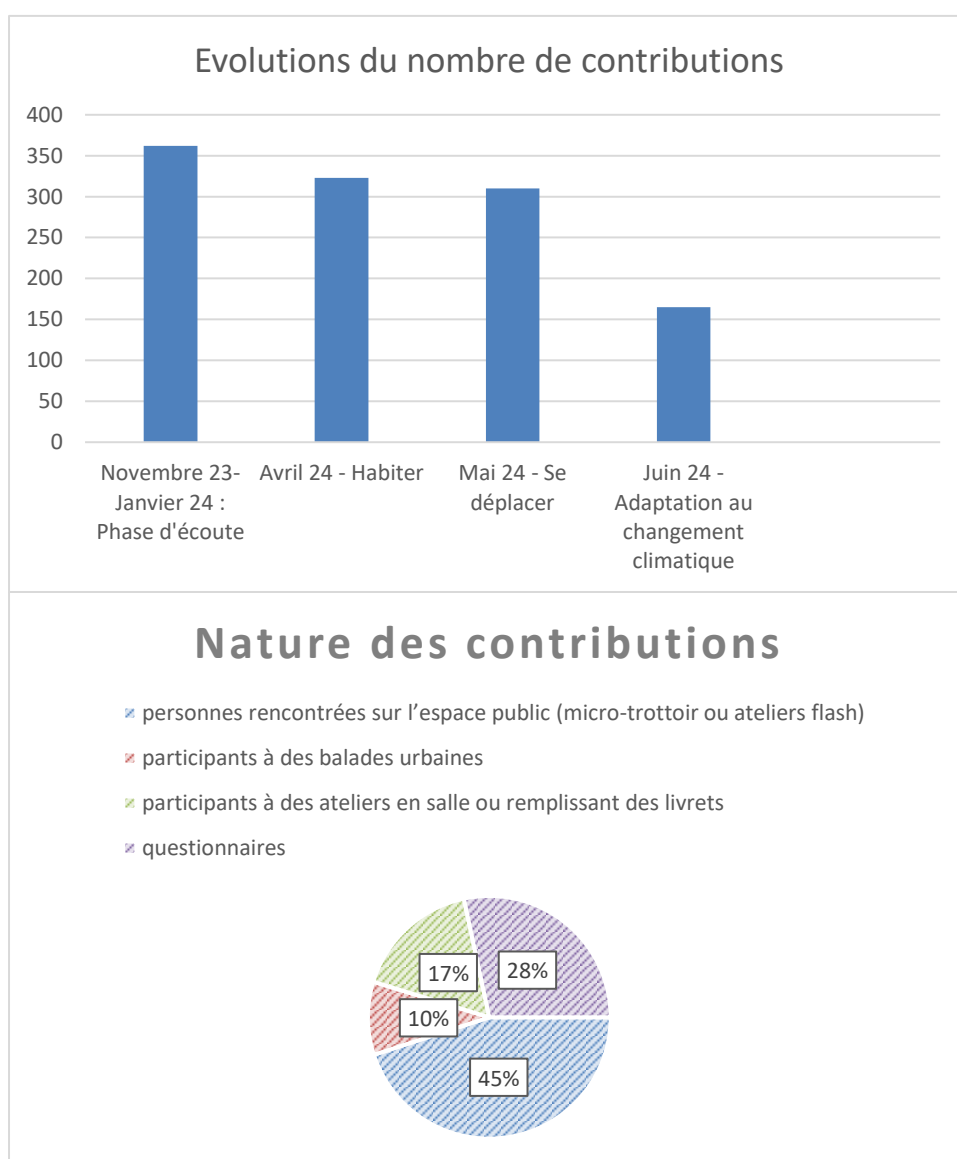
PRINCIPAUX ENSEIGNEMENTS

Rapports statistiques :

960 Contributions dont :

- 522 personnes rencontrées sur l'espace public (micro-trottoir ou ateliers flash)
- 113 participants à des balades urbaines
- 196 personnes participants à des ateliers en salle ou remplissant des livrets
- 329 réponses aux questionnaires

Les modalités de concertation ont permis de faire remonter les attentes et les perceptions de 151 jeunes (moins de 18 ans).



Enseignements de la phase d'écoute

Novembre 2023 / janvier 2024

1. Perception du quartier par ses habitants et usagers : Saint-Sever est perçu comme un quartier où les améliorations récentes, bien que ponctuelles, ne parviennent pas à compenser deux tendances négatives majeures : l'insécurité croissante et la multiplication des commerces peu qualitatifs ou vacants, en dehors du centre commercial. L'insécurité, le civisme et la propreté sont notamment des sujets souvent mis en avant par les jeunes.

2. Nostalgie et mixité : De nombreuses personnes expriment une certaine nostalgie pour le « Saint-Sever d'autrefois ». La mixité du quartier est généralement vue comme une force, mais elle peut parfois masquer des problèmes d'intégration et de communautarisme, créant ainsi des divisions au sein du quartier.

3. Identité et image du quartier : Pour certains, le quartier ne présente pas de problèmes majeurs en dehors de la sécurité et possède même des qualités, notamment à travers la centralité du centre-commercial Saint-Sever, véritable lieu de vie, notamment pour les jeunes, mais aussi ses espaces verts. Cependant, d'autres ne trouvent rien de positif à dire sur Saint-Sever. Il en ressort un manque ou une perte d'identité qui nuit à l'image du quartier et souligne la scission historique entre les rives droite et gauche de Rouen.

4. Convergence des perceptions : Il n'y a pas de divergence profonde entre les ressentis individuels et la vision de la Métropole. La nouvelle gare est perçue comme un projet crucial pour l'avenir du quartier.

5. Les principales attentes des jeunes concernent :

- Une renaturation plus forte du quartier
- Le développement d'espaces d'activité et de loisirs, principalement en plein air
- Une animation plus forte dans et de l'espace public
- Une meilleure offre commerciale et de restauration en dehors du centre commercial.

Ces enseignements montrent que, **malgré les efforts récents, Saint-Sever fait face à des défis importants en matière de sécurité, de qualité des commerces et d'intégration.** La nouvelle gare représente une opportunité majeure pour transformer et revitaliser le quartier.

Enseignements de la séquence d'avril 2024 :

Comment habiter le quartier de la nouvelle gare ?

Pour les logements :

- Diversité de l'offre : les participants souhaitent des logements pour tous les types de ménages, incluant des logements sociaux, intermédiaires et en accession à la propriété. Le quartier doit pouvoir accueillir tous types de ménages : aisés ou aux revenus plus modestes, des familles comme des personnes seules, des étudiants comme des personnes âgées.
- Types et formes : une préférence est exprimée pour des logements avec des espaces extérieurs (balcons, terrasses, jardins) et une mixité des formes (petits collectifs, maisons de ville). Les participants montrent une réticence à l'égard des grandes tours et des logements de trop petite taille. Pour quelques personnes, la composition urbaine du quartier devra respecter le passé industriel du site.
- Qualité et environnement : les logements doivent être de qualité, respectueux de l'environnement, et intégrant des performances énergétiques ambitieuses. Les futurs logements doivent être protégés contre les risques d'inondation ainsi que contre les nuisances acoustiques d'une gare.

Importance d'une mixité sociale et générationnelle, avec des logements adaptés aux familles, étudiants, personnes âgées et personnes vulnérables. Les conditions pour éviter la gentrification du quartier doivent être garanties.

Pour les commerces :

- Commerces de proximité : les participants ont exprimé une forte demande pour des commerces de proximité, notamment des commerces de bouche (boucheries, boulangeries, supérettes franchisées). Une diversification par rapport à l'offre actuelle est souhaitée pour répondre aux besoins variés des habitants, sans créer de concurrence vis à vis de la centralité de la rue Saint-Sever et de la place des Emmurées.
- Lieux de restauration et de récréation : l'ouverture de nouveaux lieux de restauration et de détente, en particulier en bord de Seine, est très demandée. Ces lieux sont vus comme des points d'attraction importants pour la vie sociale du quartier. La référence au Quartier libre est souvent mobilisée.
- Circuits courts et tarification solidaire : plusieurs contributions soulignent

l'importance de promouvoir des circuits courts et solidaires, avec des initiatives telles que des épiceries circulaires et des AMAP.

- Hôtels et hébergements : pour quelques personnes, l'implantation d'hôtels à proximité de la gare est envisagée pour accueillir les touristes et améliorer l'attractivité.

Le nouveau secteur doit éviter certains types de commerces déjà très présents dans le quartier Saint-Sever et proposer une offre commerciale complémentaire pour ne pas déstabiliser le tissu commercial existant dont le centre commercial.

Pour les équipements et services :

- Espaces verts et équipements sportifs : une forte attente existe pour des espaces verts généreux et des équipements sportifs. Les participants souhaitent des espaces de détente, des parcs accessibles et sécurisés, ainsi que des aires spécifiques pour enfants et pour les pratiques sportives.
- Équipements culturels : des lieux culturels comme des salles de spectacle et des espaces de création sont considérés comme essentiels pour enrichir la vie communautaire et attirer des visiteurs extérieurs.
- Transports et mobilités : l'amélioration des transports publics et la mise en place de vélos en libre-service sont fortement souhaitées pour faciliter les déplacements dans et autour du quartier. Plusieurs contributions pointent la cohabitation entre cyclistes et piétons qui doit être améliorée avec des aménagements spécifiques (pistes, trottoirs, passerelles).
- Services éducatifs et sociaux : la création d'écoles ainsi que des structures d'accompagnement social (maison des associations, de quartier, foyers, etc.) sont jugées nécessaires pour répondre aux besoins sociaux et éducatifs du quartier.

Une demande globale d'un quartier laissant une large place aux espaces verts pour la détente et la pratique sportive. Un équipement culturel majeur permettrait de conforter l'image du nouveau quartier, de répondre à un besoin de la population et d'attirer des visiteurs.

Les principaux enseignements par format :

- Questionnaire en ligne : les réponses montrent un fort intérêt pour des logements diversifiés, avec une préférence pour des logements pour tous les types de ménages, incluant des offres avec des services partagés. Les participants souhaitent des logements avec des espaces extérieurs (balcons, jardins). Les équipements les plus nécessaires incluent des espaces verts, des équipements sportifs et des lieux de détente.
- Balade urbaine : les participants ont exprimé le besoin de diversifier les formes d'habitat pour accueillir toutes les populations, de créer des espaces verts généreux et de concevoir des logements en harmonie avec l'espace public. La mixité sociale et la qualité de vie globale sont jugées essentielles.
- Ateliers flash : ces ateliers ont révélé une forte demande pour des commerces de proximité et des espaces verts. Les participants ont exprimé des attentes pour des équipements sportifs et culturels, des logements qualitatifs avec des espaces extérieurs et une gestion urbaine améliorée pour renforcer la sécurité.
- Atelier grand public : les participants ont mis en avant l'importance d'une offre culturelle attractive, d'espaces verts et d'une diversité de petits commerces de proximité. Les immeubles doivent avoir une hauteur raisonnable, être performants du point de vue environnemental tout en permettant une mixité sociale.
- Balade urbaine jeunes : les participants ont montré une préférence pour les maisons individuelles avec des espaces verts et partagés. Ils souhaitent des commerces de proximité et sont sensibles à une offre en équipements de santé et éducatifs pour le nouveau quartier.

Les questions de sécurité et de tranquillité dans le futur quartier ont été évoquées par les participants aux ateliers et balades.

Enseignements de la séquence de mai 2024 : Comment accéder et se déplacer vers ce quartier et la future gare ?

Sur les mobilités pour accéder à la nouvelle gare

Les participants s'accordent sur le fait que la nouvelle gare, en tant que hub de mobilités, soit accessible par tous les modes.

Les participants jugent néanmoins prioritaires d'assurer une très bonne desserte en transports en commun de la future gare : avec leurs équipements associés, le tram, les bus et TEOR ressortent comme les moyens de transport le plus plébiscités à associer à la future gare, notamment pour garantir une fréquence et une amplitude horaire importante.

Les participants estiment qu'il faut que les correspondances train/TCU soient faciles et efficaces. Les transports en commun urbains sont d'ores et déjà les moyens d'accès privilégiés des répondants à l'actuelle gare rive droite.

En matière de secteur à desservir par les transports en commun, les participants souhaitent une bonne liaison avec la gare de la rive droite, les plateaux Est de la Métropole, Canteleu, Mont Saint-Aignan, Bois Guillaume et Notre Dame de Bondeville.

Les modes actifs, et tout particulièrement la marche à pied et les aménagements adaptés, apparaissent nettement comme le second mode le plus cité par les répondants. Un parvis et des trottoirs confortables sont recherchés, permettant notamment de pacifier les relations avec les vélos et les trottinettes qui peuvent générer un sentiment d'insécurité pour les piétons.

Pour accéder à la gare, les participants proposent de densifier les pistes cyclables et les parkings vélo. Le vélo peut néanmoins susciter des inquiétudes quant à la sécurité de son stationnement sur site (attente d'un mode de parking sécurisé).

La voiture pour accéder à la gare est majoritairement reléguée en dernier ressort et considérée comme légitime pour la dépose-minute, les taxis et les personnes à mobilité réduite. Dans ce cadre, un certain éloignement par rapport aux entrées de la gare des parkings pour les voitures est bien accueilli. Une minorité reste attachée à la voiture et souhaite que la gare soit accessible par ce mode. Dans un souci de moindre impact spatial, les solutions de mutualisation du stationnement avec les besoins du quartier (bureau et logements) sont plutôt bien accueillies, tout comme les propositions permettant un usage alternatif à la voiture individuelle, telles que le covoiturage.

L'implantation d'une gare routière pour les cars interurbains est considérée, majoritairement, comme un équipement nécessaire à proximité de la future gare. Sa taille et son envergure font en revanche débat : système multipolaire de gares routières rive droite et rive gauche ou gare centrale près de la future gare.

Enfin, un questionnement sur la possibilité de créer un centre de distribution urbaine utilisant la gare pour le fret a été posé.

Sur les mobilités au sein du futur quartier

Les personnes interrogées plébiscitent un quartier apaisé, où les piétons sont prioritaires. En second ordre, une bonne desserte en transport en commun est souhaitée.

En troisième position, le vélo est attendu, même si, au quotidien, la mauvaise cohabitation des piétons et des vélos est pointée du doigt, compte tenu de la vitesse de certains cyclistes.

A l'échelle du quartier, la place de la voiture fait débat notamment en termes nuisances (pollution, bruit). Dans ce cadre, la mutualisation des stationnements entre la gare, les bureaux et les logements est bien acceptée, quitte à être déportés par rapport aux immeubles concernés (pour 70 % des réponses).

Enseignements de la séquence de juin 2024 : Comment adapter le quartier au changement climatique ?

Enjeux de transition écologique :

- Pour les ateliers flashes, **la transition écologique est la thématique qui a intéressé le plus fortement les gens, et notamment les plus jeunes**, au regard des deux autres thématiques abordées en avril et mai. L'accueil pour participer a été plus favorable et souvent le temps passé à répondre, plus important. Malgré la faible participation à l'atelier participatif et à la balade, ce thème fait l'objet de nombreuses attentes des personnes interrogées.
- Pour tous les espaces publics du quartier, **l'intégration du végétal et la prise en compte des enjeux environnementaux** devront guider la conception.
- Les berges à reconquérir sont envisagées **comme le poumon vert du secteur**, alternant espaces plus ou moins naturels et accueil de fonctions de loisirs et de détente principalement. Les berges sont aussi une composante du grand paysage lors de l'arrivée ou du départ en train.
- Le quartier de la nouvelle gare est imaginé en continuité du faubourg. **Il devra intégrer ces typologies architecturales et y inscrire des espaces verts de proximité** (convivialité, jardins partagés) pour ce quartier qui est envisagé à dominante résidentielle. La place de la voiture devra être finement dosée pour un quartier apaisé.
- Le secteur multimodal est envisagé de façon plus urbaine, avec une attention particulière pour **la gestion des flux** de voyageurs, des riverains et autres usagers.

Le sujet des passerelles à la fois pour relier l'île Lacroix ou franchir les voies ferrées, est évoqué spontanément dans les ateliers flashes, la balade et l'atelier participatif.

SYNTHESE GENERALE

Les participants s'accordent sur l'intérêt du projet urbain envisagé et son intérêt pour les générations futures. Les participants partagent la méthode de conception du nouveau quartier qui vise à répondre aux besoins actuels et futurs des habitants tout en tenant compte des enjeux environnementaux, sociaux et économiques. Ce quartier devra être un lieu où il fera bon vivre, travailler et se divertir, tout en préservant notre patrimoine et en favorisant le développement durable.

Notamment, les participants souhaitent une diversité de logements pour tous types de ménages, incluant des logements sociaux, intermédiaires et en accession à la propriété, avec une préférence pour des espaces extérieurs et une mixité des formes. Ils insistent sur la qualité et les performances énergétiques des logements, ainsi que sur la mixité sociale et générationnelle. Pour les commerces, une forte demande est exprimée pour des commerces de proximité, des lieux de restauration et de récréation, ainsi que des circuits courts et solidaires. Les participants souhaitent également des espaces verts généreux, des équipements sportifs et culturels, une amélioration des transports publics et des services éducatifs et sociaux. Les enseignements des différents formats de consultation font ressortir un intérêt pour des logements diversifiés, des espaces verts, des équipements sportifs et culturels, et une gestion urbaine améliorée pour renforcer la sécurité.

Les citoyens souhaitent que le quartier de la gare devienne un pôle central pour les mobilités du territoire, avec une excellente coordination entre le train, les piétons, les cyclistes et les usagers des transports en commun urbains et interurbains. L'utilisation de la voiture est vue comme un mal nécessaire pour accéder à la gare, mais sa présence doit être minimisée.