



**Conseil  
de Développement  
Durable**

# **Rapport d'activités 2024 – 2025**



# Sommaire

Edito	3
Composition et chiffres clés	4
Les contributions mobilité	6
La contribution au SCOT AEC	8
Les travaux sur l'utilité sociétale	10
La co-construction d'un indicateur de qualité écologique du territoire	12
Les contributions sur le numérique	14
Les autres travaux du CDD	16
Le CDD acteur engagé au-delà de ses instances	17
Les temps collectifs	18
Bilan et perspectives	20



# PARITE

74 Femmes  
76 Hommes

# 150 membres

## Composition en décembre 2025

### Personnes morales

issues des mondes économique, sociétal et vie collective, publics / parapublics - représentées par un binôme paritaire.

10 acteurs institutionnels,  
organismes publics et assimilés

ARML Missions Locales Normandie  
• ATMO Normandie • CAF • CRIJ  
• NEOMA Business School • PNR  
Boucles de la Seine Normande •  
Rouen Normandie Aménagement •  
Rouen Normandie Tourisme •  
UniLaSalle • Université de Rouen

31 acteurs associatifs, initiatives  
citoyennes, collectifs

Alternatiba Rouen • Anim'Ag • Association  
héberge de seine pour l'habitat participatif •  
APFB • ARSMDV • Bouillons Terre d'Avenir •  
CLCV • Club Inné • Collectif SOS Gares •  
CPTC/FNAUT/Rue de l'Avenir • Education et  
Formation • Effet De Serre Toi-Même • FEDER  
Fédération des étudiants rouennais •  
Fédération Française du Paysage Normandie •  
FNE Normandie • Grand Elbeuf à vélo • Gueule  
d'Atmosphère • La Luciline s'active • Les  
Copeaux Numériques • Libérons nos ordis •  
PAM Pour Un Avenir Meilleur • Réseau AMAP  
• Rouen Respirer • Sabine • Theleme • The  
Shifters Rouen • Touche pas à mon projet •  
Transports Gratuits /Collectif de l'Agglo  
Rouennaise • U.F.C. Que Choisir de Rouen •  
URIOPSS Normandie • Zéro déchet

28 acteurs économiques,  
organisations socio-professionnelles  
et syndicales

ADRESS • Cerfrance • C.F.E./C.G.C.  
UD76 • CFDT UIP Rouen-Elbeuf •  
C.F.T.C UD76 • C.G.T. UD76 • Chambre  
d'agriculture • CCI • CPME Normandie •  
Cinergie Citoyens Normands de l'Energie  
• Citizens • CMA76 • Conseil Régional de  
l'Ordre des Architectes de Normandie •  
ELAN Normandie • FNTR Normandie •  
Ikakene • La Poste • MEDIA  
FORMATION • RESISTES • SNCF •  
SOCOTEC • TCAR Transdev Rouen •  
UNAM Normandie • UNICEM Normandie  
• UNAPL Normandie • VE2A Villes et  
Architectures en Ateliers • VEOLIA •  
Wixiweb

12 Personnalités qualifiées  
(personne reconnue pour ses  
compétences, son expertise d'usage ou  
de vécu ou anciens membres du comité  
citoyen mobilité).

BLANCHARD Myriam  
BOLLOTTE Lucien  
BRESCIANI Clément  
CHESNEAU Isabelle  
GAILLARD Stéphane  
GENOUVILLE Valérie  
GRAVET Sylvie  
VAISMANN Louise  
JULIEN Olivier  
MODARD Bastien  
SAINTJUST Morgan  
VALETY Philippe

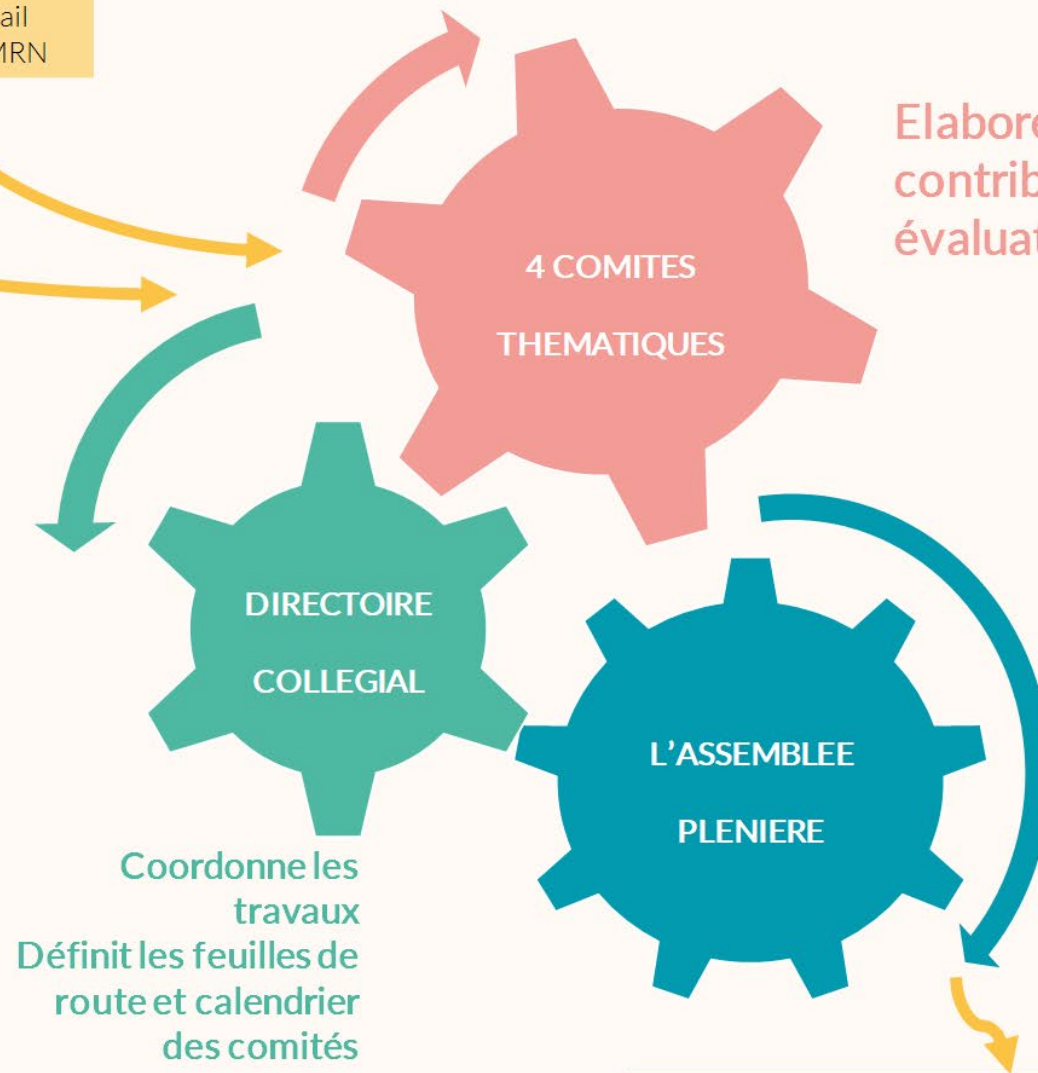
**69 structures  
adhérentes**

# Les instances du CDD et leur fonctionnement



**SAISINE**  
Thème de travail  
proposé par la MRN

**AUTO -SAISINE**  
Thème de travail  
proposé par la MRN



Elaborent les avis,  
contributions  
évaluations...

Coordonne les  
travaux  
Définit les feuilles de  
route et calendrier  
des comités

Composée de tous les membres.  
C'est un moment d'échange  
avec les élus et de dialogue sur  
les avancées des travaux en  
comités.  
On y présente, débat et adopte  
les contributions.

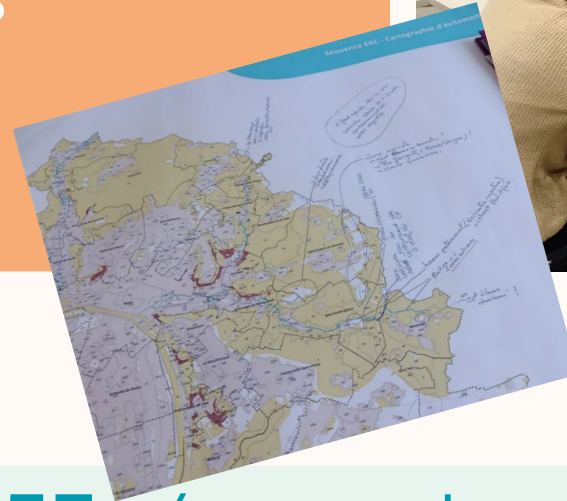
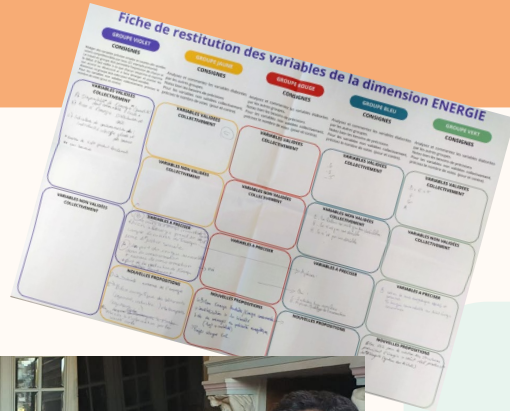
-  **Comité d'Évaluation de la Transition Sociale Écologique**
-  **Comité des Partenaires Mobilité**
-  **Comité Changement Climatique et Aménagement du Territoire**
-  **Comité du numérique**

Contribution finale

# Le CDD en chiffres



2 400 heures bénévoles  
sur 2024 et 2025



53 séances de travail en comité  
thématique

11 réunions du directoire

7 temps collectifs



Agenda



Rédaction

# 4 contributions transmises aux élus



**Comité de Développement Durable**

**Comité Changement Climatique et Aménagement du Territoire**

**Contribution du CCCAT au projet d'aménagement Stratégique**

Novembre 2024

**Comité de Développement Durable**

**metropole rouennaise**

**Comité du numérique**

**Contribution à la feuille de route numérique responsable de la Métropole Rouen Normandie**

Novembre 2024

**Comité de Développement Durable**

**metropole rouennaise**

**LEQI-norm**

- V20** Consommation énergétique structurelle, par secteur par habitant en 2022 (MWh)
- V21** Quantité de produits pétroliers vendus en 2022 (tonnes)
- V22** Part des émissions de gaz à effet de serre (GES) dans le secteur des transports en commun en 2022 (tCO2e/habitant)
- V23** Part de la production annuelle d'énergie renouvelable (ENR) dans la consommation annuelle d'énergie finale (CEAF) en 2022 (tCO2e/habitant)
- V24** Part des logements et bâtiments à énergie positive (Bâtiments à énergie positive) en 2022 (tCO2e/habitant)
- V25** Part des logements sociaux dans le parc immobilier en 2022 (tCO2e/habitant)
- V26** Part des producteurs locaux engagés en agriculture biologique sur l'ensemble des productions agricoles en 2022 (%)
- V27** Part de produits "sans de pesticides" (produits "sans de pesticides") dans le panier de courses moyen par habitant en 2022 (%)
- V28** Part de la population adulte (18 ans et plus) qui a consommé au moins un produit bio en 2022 (%)
- V29** Part de la surface de territoire agricole en agriculture biologique par habitant en 2022 (ha/habitant)
- V30** Part de la population adulte (18 ans et plus) qui a consommé au moins un produit bio en 2022 (%)
- V31** Part de la population adulte (18 ans et plus) qui a consommé au moins un produit bio en 2022 (%)
- V32** Part de la population adulte (18 ans et plus) qui a consommé au moins un produit bio en 2022 (%)
- V33** Part de la population adulte (18 ans et plus) qui a consommé au moins un produit bio en 2022 (%)
- V34** Part de la population adulte (18 ans et plus) qui a consommé au moins un produit bio en 2022 (%)
- V35** Part de la population adulte (18 ans et plus) qui a consommé au moins un produit bio en 2022 (%)
- V36** Part de la population adulte (18 ans et plus) qui a consommé au moins un produit bio en 2022 (%)
- V37** Part de la population adulte (18 ans et plus) qui a consommé au moins un produit bio en 2022 (%)
- V38** Part de la population adulte (18 ans et plus) qui a consommé au moins un produit bio en 2022 (%)
- V39** Part de la population adulte (18 ans et plus) qui a consommé au moins un produit bio en 2022 (%)
- V40** Part de la population adulte (18 ans et plus) qui a consommé au moins un produit bio en 2022 (%)
- V41** Part de la population adulte (18 ans et plus) qui a consommé au moins un produit bio en 2022 (%)
- V42** Part de la population adulte (18 ans et plus) qui a consommé au moins un produit bio en 2022 (%)
- V43** Part de la population adulte (18 ans et plus) qui a consommé au moins un produit bio en 2022 (%)
- V44** Part de la population adulte (18 ans et plus) qui a consommé au moins un produit bio en 2022 (%)
- V45** Part de la population adulte (18 ans et plus) qui a consommé au moins un produit bio en 2022 (%)
- V46** Part de la population adulte (18 ans et plus) qui a consommé au moins un produit bio en 2022 (%)
- V47** Part de la population adulte (18 ans et plus) qui a consommé au moins un produit bio en 2022 (%)
- V48** Part de la population adulte (18 ans et plus) qui a consommé au moins un produit bio en 2022 (%)
- V49** Part de la population adulte (18 ans et plus) qui a consommé au moins un produit bio en 2022 (%)
- V50** Part de la population adulte (18 ans et plus) qui a consommé au moins un produit bio en 2022 (%)

**Comité des Partenaires Mobilité**

**Avis du CPM sur le Plan de Mobilité 2035**

Février 2024

**Comité de Développement Durable**

**metropole rouennaise**

# 21 thématiques ou sujets abordés



## Le Comité des Partenaires Mobilité (CPM) désigné personne publique associée

Le Comité des partenaires mobilité s'est pleinement impliqué pour faire des propositions constructives et contribuer tout au long de l'élaboration du Plan de Mobilité (PDM) de la Métropole.

En février 2024, le CPM a été à nouveau sollicité en tant que Personne Publique Associée (PPA) à l'enquête publique. Il a réalisé **une analyse précise et complète du projet de PDM**.

Il a émis un **avis favorable**, saluant ainsi l'**ambition des objectifs** tout en exprimant certains **doutes quant à la capacité du plan d'actions à traduire ces objectifs**, tant en termes d'intensité et d'opérationnalité des actions que de financements de celles-ci. Selon le CPM, le PDM ne fournit pas l'impulsion nécessaire pour **faire évoluer la place de la voiture**, en raison de l'absence d'engagements financiers indispensables à l'évolution future du réseau de transports en commun, du **manque de rééquilibrage de l'espace public** en faveur du vélo et de la marche, ainsi que de la **nécessité de mobiliser des moyens pour accompagner le changement**.

Par ailleurs, le CPM estime que le PDM **ne relie pas suffisamment la stratégie de mobilité aux enjeux d'aménagement du territoire**. Il convient de prendre en compte les zones de proximité et leurs besoins pour définir des schémas de mobilité adaptés au périurbain.

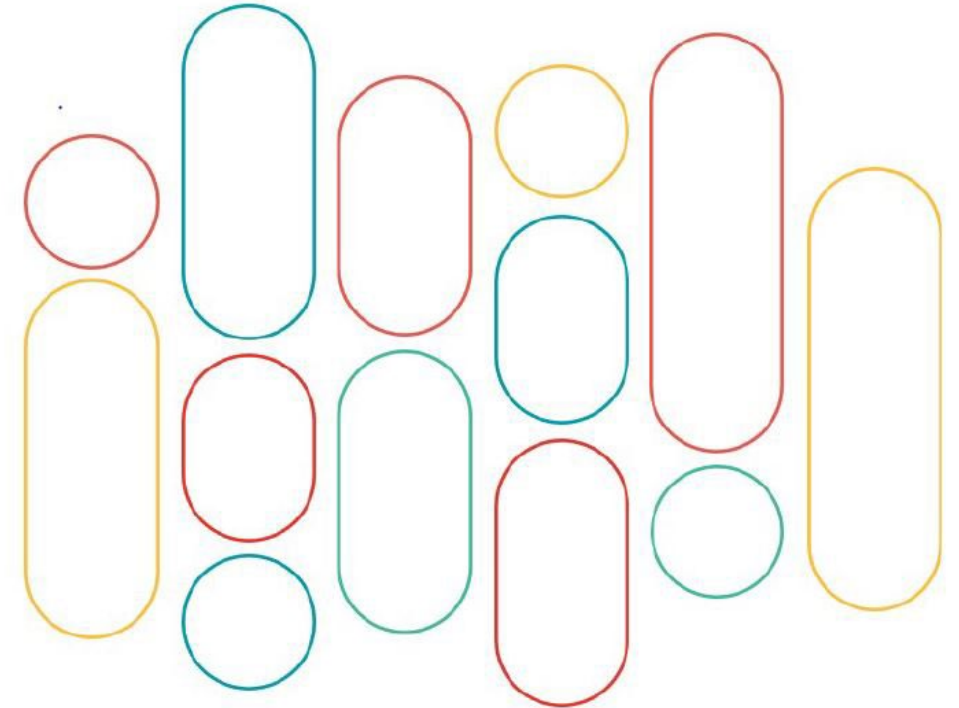
Le CPM aurait souhaité **davantage d'innovation et d'expérimentation**.

Il a également proposé l'ajout d'une action en faveur du fret ferroviaire, intégrée dans la version finale soumise au vote.

Enfin, le CPM s'est engagé à **suivre régulièrement la mise en œuvre du PDM** sur différents volets, tels que la tarification solidaire, la politique de stationnement, l'offre de mobilité en périurbain et l'articulation entre aménagement urbain et mobilité.



Comité  
des Partenaires  
Mobilité



**Avis du CPM sur le Plan de Mobilité 2035**

Février 2024

## Le CPM a été également mobilisé



### Sur le ferroviaire...

Avec une contribution aux études de faisabilité et de préfiguration du **projet de Service Express Régional Métropolitain (SERM)** avec notamment deux temps d'échanges avec les acteurs concernés et participation aux ateliers territoriaux de dialogue.

Mais également sur :

- le **Projet de nouvelle desserte ferroviaire jusqu'à Louviers**
- Le dialogue territorial sur la ligne nouvelle Paris-Normandie (LNPN)



### ... Et de nombreuses autres thématiques :

- Le **stationnement** comme moyen de réduire la place de la voiture en ville
- L'**accessibilité**
- Le **plan vélo**
- La **logistique urbaine**
- La concertation sur le programme d'actions opérationnel du PDM initié autour de :
  - L'évolution du réseau de transport en commun urbain structurant à l'horizon 2035 ;
  - Le développement de **mobilités collectives** en zone peu dense.

# Le CCCAT fortement mobilisé pour l'élaboration du SCOT-AEC



D'avril 2023 à juin 2025

Le CCCAT s'est massivement mobilisé sur le projet de Schéma de Cohérence territoriale valant Plan Air Energie Climat (SCoT AEC) avec plus de 20 séances de travail ayant permis :

- l'élaboration d'une contribution au Projet d'Aménagement Stratégique (PAS),
- la co-construction de la trajectoire de Zéro Artificialisation Nette (ZAN) en lien avec l'Assemblée des communes dans le cadre de l'élaboration du Document d'Objectifs et d'Orientation (DOO).
- l'élaboration d'un premier avis sur le volet plan d'action Air Energie Climat (AEC) du SCoT.



## REPLI STRATEGIQUE

Planifier et cibler les zones à risques

- 1/ les industries à risques
- 2/ les sièges d'exploitation agricoles
- 3/ logements les plus à risques (attention acceptabilité sociale)

Valoriser les sites délaissés =renaturation

Evaluation de la situation pour accélérer les efforts

## SOBRIETE

→ Cibler les activités/ entreprises

→ Mutualisation des besoins avec les intercommunalités voisines

→ Calibrer le besoin en logement (selon tendances démographiques)

→ Priorités:

1/ **Densification**

Renouvellement urbain, Réhabilitation, Mixité fonctionnelle

2/ **Gestion de la vacance**

Utiliser la vacance des logements  
Aides financières pour inciter aux réhabilitations  
Changements de destination  
Adapter les logements existants aux parcours résidentiels  
Nouvelles formes d'habiter

→ Rendre obligatoire l'utilisation des friches

→ Polyvalence des équipements

→ Réduire et mutualiser

les emprises des parkings, les emprises au sol de tous les nouveaux projets

→ Optimiser par la mixité usages

→ Densifier en priorité les zones infrastructures TC

2031  
57 ha/an

2035  
25 ha/an

2040  
15 ha/an

2046  
5 ha/an

2050  
0 ha/an

## ARTIFICIALISATION

→ Éviter de générer de l'artificialisation brute

- Etalement urbain
- Artificialisation des secteurs à forts enjeux écologiques + des terres agricoles
- Nouvelles zones commerciales



? - Réinterroger les zones AU selon la multifonctionnalité des sols

→ Réduire les besoins :

- ✓ Nouveaux modèles de développement
- ✓ Contraintes communales (assainissement, risque...)
- ✓ Potentiel de densification et de renaturation
- ✓ Prioriser sur les besoins :
  - 1/ maraichage,
  - 2/ équipements métropolitains, infrastructures de mobilité douce/TC
  - 3/ impératifs d'adaptation
- ✓ Maintenir les équipements et services de l'économie locale sur site

→ Réduire les projets logistiques en bord de Seine

→ Mutualiser besoins avec les interco voisines

## RENATURATION

→ Pour les besoins nécessaires

→ De qualité

→ Impliquer les citoyens

→ Priorités :

- Bords de cours d'eau, les zones inondables
- Friches
- Ilots de chaleur
- Secteurs cumulant des enjeux écologiques
- Sols à faible multifonctionnalité en milieu rural

→ Désimperméabilisation de parkings

→ Renaturation des replis stratégiques

→ Renaturer espaces agricoles

→ Renaturer sur les zones délaissées issues du repli stratégique



Une imbrication étroite des contributions du CDD et de l'Assemblée des communes pour la trajectoire ZAN.

Objectif : rechercher un compromis pour une trajectoire partagée.



Comité Changement Climatique et Aménagement du Territoire

Conseil de Développement Durable

Contribution du CCCAT au projet d'aménagement Stratégique

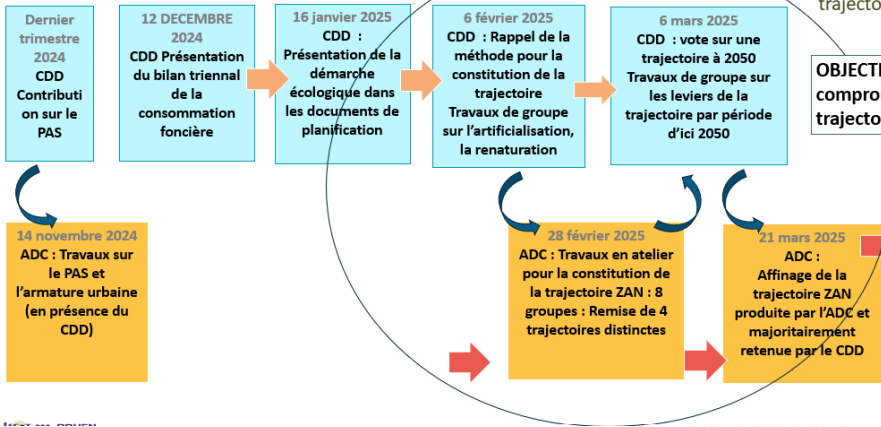
Novembre 2024

### La contribution du CDD à la trajectoire ZAN

Une imbrication étroite des contributions du CDD et de l'ADC pour la trajectoire ZAN

OBJECTIF : rechercher un compromis pour une trajectoire partagée

ARBITRAGE EN COPIL SUR LE CHOIX DE LA TRAJECTOIRE ET INTEGRATION DANS LE DOO DU SCOT



Parmi les sujets traités:

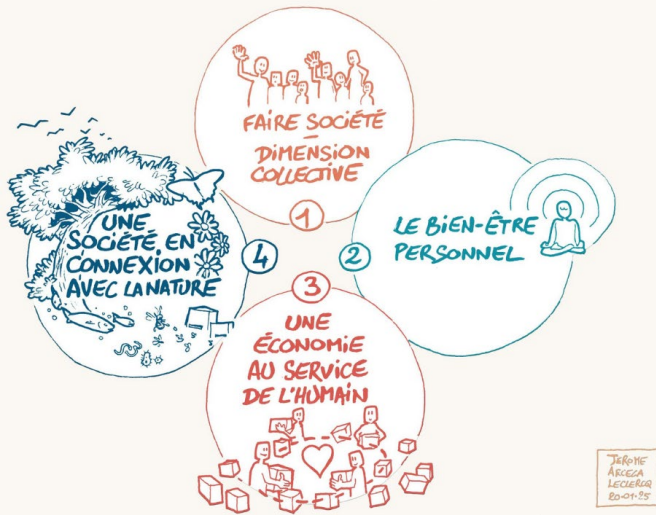
- Les formes urbaines
- La Renaturation
- La stratégie « Eviter Réduire Compenser »
- La vallée de la Seine



# Le CETSE poursuit son travail d'évaluation de l'utilité sociétale des politiques publiques



## OUTIL D'ÉVALUATION DE L'UTILITÉ SOCIÉTALE DES POLITIQUES PUBLIQUES DE TRANSITION SOCIAL-ÉCOLOGIQUE



De mars à décembre 2024

Toute politique publique a pour finalité d'accroître le bien-être général des administrés à plus ou moins long terme et de servir l'intérêt général. C'est cela que le Comité d'Évaluation de la Transition Sociale Ecologique (CETSE) appelle l'utilité sociétale.

Cette notion de bien-être est multifactorielle et comporte une forte dimension subjective. Une politique publique est légitime lorsqu'il est démontré qu'elle génère une réelle plus-value sociétale, ce que l'analyse de la seule efficacité et efficience ne suffit pas à établir. En revanche, l'utilité sociétale peut rendre compte de cette pertinence.

Pour définir ce qu'est l'utilité sociétale d'une politique publique, il convient d'approcher les éléments essentiels qui font qu'une société puisse être considérée comme « bonne société ». Après analyse des travaux de son prédécesseur, le CETE, le comité propose sa version de la définition de l'utilité sociétale, la fondant sur 4 sphères de déterminants, qui interagissent et se complètent.

L'utilité sociétale pourrait alors être définie comme la meilleure contribution possible à la mise en place des conditions permettant la réalisation de ces déterminants.

Mais l'évaluation de l'utilité sociétale renvoie également aux effets non envisagés des politiques, ce sont les externalités, qu'elles soient positives ou négatives. Elle mobilise une pluralité de points de vue et fait appel à des éléments qui ne sont pas tous quantifiables.

Le comité a donc choisi de définir une méthode d'analyse fondée sur ces sphères et déterminants, mais sans la rigidité d'une grille d'analyse. Cette approche devait permettre de croiser les thématiques et les points de vue afin d'obtenir une vision plus systémique et transversale.

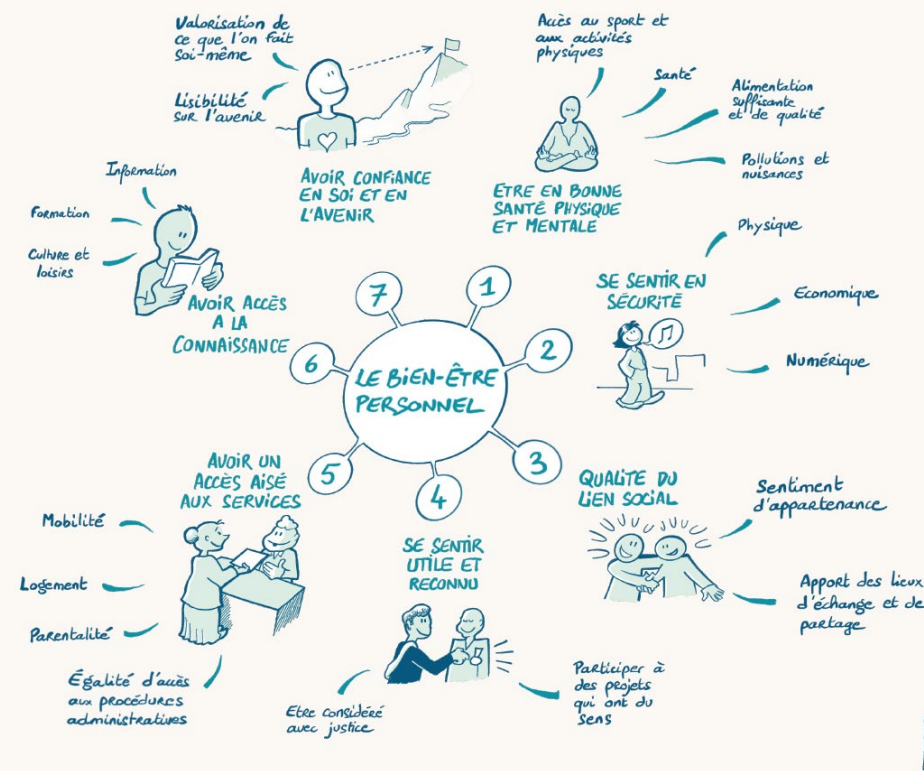
Il a ainsi été décidé d'élaborer un support, avec l'appui de la facilitation graphique, pour accompagner la réflexion et offrir souplesse et transversalité dans les travaux du comité.

Ce support n'est donc pas une restitution des travaux du comité, mais un outil de réflexion destiné aux évaluations à venir.

# Extraits de la restitution graphique



## OUTIL D'ÉVALUATION DE L'UTILITÉ SOCIÉTALE DES POLITIQUES PUBLIQUES DE TRANSITION SOCIAL-ÉCOLOGIQUE





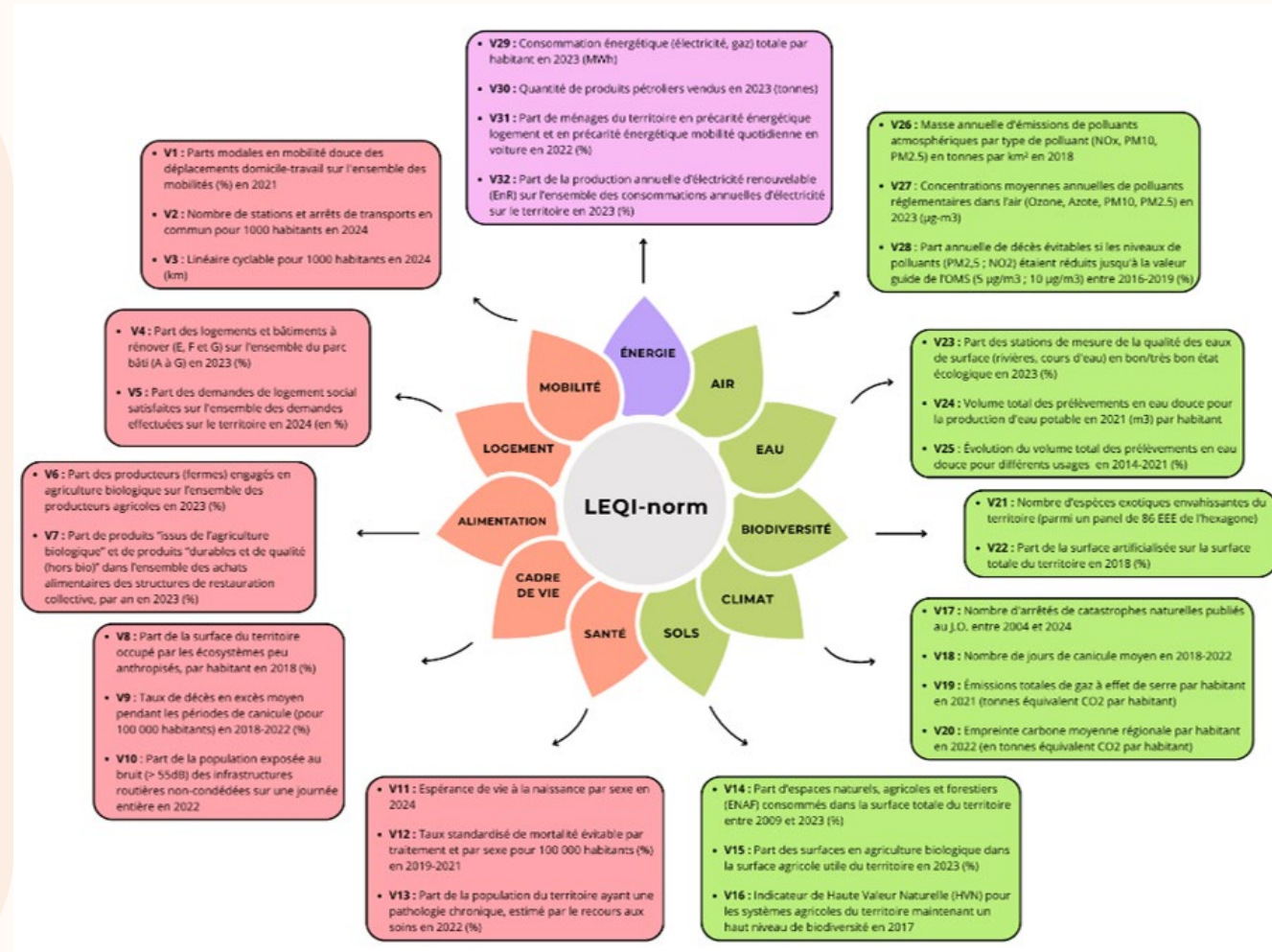
# Co-construction d'un indicateur de la qualité écologique du territoire

De janvier à novembre  
2025

Le Comité d'évaluation de la transition sociale écologique (CETSE) a initié une **collaboration partenariale** avec la chaire d'excellence Économie de la QuAlité et ses Mesures (EQAM) de l'Université de Rouen, dirigée par Florence JANY-CATRICE, économiste professeure des universités. Ce partenariat visait la co-construction d'un indicateur de la qualité écologique des territoires normands, adapté aux spécificités du territoire de la métropole Rouen Normandie.

Le projet, baptisé **EMIQATEN**, s'est déroulé sur six ateliers entre janvier et octobre 2025. Il a abouti à la conception d'un indicateur composite mesurant la qualité écologique du territoire métropolitain à travers plusieurs dimensions et variables. Cette **démarche innovante, à la fois scientifique et participative**, a permis **d'intégrer les particularités locales dans la définition des critères clés de l'indicateur composite** :

- **11 dimensions** essentielles ont été identifiées par le CETSE : énergie, air, eau, biodiversité, climat, sols, santé, cadre de vie, alimentation, logement et mobilité ;
- Chaque dimension a été déclinée avec **32 variables**, traduites par l'équipe de recherche, en données statistiques comparables avec d'autres territoires normands et nationaux ;
- Le CETSE a établi des **objectifs d'augmentation ou de diminution des variables** avec des **seuils à atteindre à échelle 2035 et 2050**, les valeurs cibles sont celles correspondant à la perception de ce qu'est un territoire de bonne qualité écologique pour les membres du CETSE.





Les résultats permettent une **comparaison des territoires à l'échelle nationale et régionale.**

Cet indicateur composite comprend à la fois des variables révélatrices de l'état du territoire (**indicateur de pression** sur les écosystèmes et la population) mais aussi de la démarche de transition sociale-écologique engagée par la Métropole ou les actions des acteurs du territoire (**indicateurs de réponse**).

## Les étapes du processus d'élaboration



**Fiche de restitution des variables de la dimension ENERGIE**

GROUPE VIOLET	GROUPE JAUNE	GROUPE ROUGE	GROUPE BLEU	GROUPE VERT
CONSIGNES	CONSIGNES	CONSIGNES	CONSIGNES	CONSIGNES
<p><b>VARIABLES VALIDÉES COLLECTIVEMENT</b></p> <p>B Disponibilité de l'énergie (quantité d'énergie consommée) (pour le territoire) (à l'échelle de l'énergie consommée et de la production)</p> <p>→ Indicateur de performance de l'énergie</p> <p>* Niveau de cette variable à définir par le territoire</p>	<p><b>VARIABLES VALIDÉES COLLECTIVEMENT</b></p> <p>→ Indicateur de performance de l'énergie</p>	<p><b>VARIABLES VALIDÉES COLLECTIVEMENT</b></p> <p>→ Indicateur de performance de l'énergie</p>	<p><b>VARIABLES VALIDÉES COLLECTIVEMENT</b></p> <p>→ Indicateur de performance de l'énergie</p>	<p><b>VARIABLES VALIDÉES COLLECTIVEMENT</b></p> <p>→ Indicateur de performance de l'énergie</p>
<p><b>VARIABLES NON VALIDÉES COLLECTIVEMENT</b></p>	<p><b>VARIABLES NON VALIDÉES COLLECTIVEMENT</b></p>	<p><b>VARIABLES NON VALIDÉES COLLECTIVEMENT</b></p>	<p><b>VARIABLES NON VALIDÉES COLLECTIVEMENT</b></p>	<p><b>VARIABLES NON VALIDÉES COLLECTIVEMENT</b></p>
<p><b>VARIABLES NON VALIDÉES COLLECTIVEMENT</b></p>	<p><b>VARIABLES À PRÉCISER</b></p> <p>→ Indicateur de performance de l'énergie</p>	<p><b>VARIABLES À PRÉCISER</b></p> <p>→ Indicateur de performance de l'énergie</p>	<p><b>VARIABLES À PRÉCISER</b></p> <p>→ Indicateur de performance de l'énergie</p>	<p><b>VARIABLES À PRÉCISER</b></p> <p>→ Indicateur de performance de l'énergie</p>
<p><b>NOUVELLES PROPOSITIONS</b></p>	<p><b>NOUVELLES PROPOSITIONS</b></p>	<p><b>NOUVELLES PROPOSITIONS</b></p>	<p><b>NOUVELLES PROPOSITIONS</b></p>	<p><b>NOUVELLES PROPOSITIONS</b></p>

Sans surprise, les résultats montrent **l'ampleur du défi**, pour tous les territoires de France métropolitaine, pour atteindre une bonne qualité écologique telle que définie dans ce projet. Ceci **confirme la réalité de la crise écologique et de l'urgence à agir**. Les résultats montrent également une **forte inégalité entre les territoires**. Le Département de la Seine-Maritime et la Métropole, à l'instar des territoires français avec un passé industriel fort, sont souvent classés parmi les territoires qui sont le plus en retard pour tenir les objectifs à 2035.

Cependant, si on regarde les indicateurs de réponse, on constate que la disparité entre les territoires reflète également des premiers résultats obtenus par les politiques menées par les différentes collectivités. Ainsi, les réponses déjà apportées par la Métropole ont commencé à faire évoluer positivement cet état de fait.

# Le Comité du Numérique abouti à 66 propositions pour la feuille de route "Cap Numérique Responsable : Une trajectoire partagée pour Rouen et la Métropole"

De novembre 2023 à novembre 2024

Liste des préconisations sélectionnées qui alimenteront le plan de progrès de la Métropole

## 1 – Prendre en compte les enjeux d’accessibilité et d’inclusion numérique

- Assurer une présence humaine en complément des solutions numériques pour garantir l'accès aux services métropolitains.
- Éviter la dématérialisation des services simples lorsque ce n'est pas nécessaire.
- Utiliser des innovations comme les chatbots pour simplifier l'accès aux services numériques tout en conservant un lien humain.
- Développer un maillage territorial pour rendre l'aide numérique accessible à tous, notamment en milieu rural.
- Mettre en place des aides à l'équipement ou au prêt pour réduire la fracture numérique.

## 2. Favoriser l'économie circulaire et la durabilité

- Créer une plateforme pour informer les professionnels et donateurs des possibilités de dons de matériels et bien orienter les dons.
- Diversifier la filière locale pour le reconditionnement des petits volumes et élargir à d'autres types de matériels (serveurs, imprimantes, téléphones).
- Créer une filière de location et de mise à disposition d'équipements (PC, tablettes) à moyen et long terme, inspirée du système de location longue durée (économie de la fonctionnalité).
- Créer une bibliothèque numérique partagée pour prêter ou vendre des équipements responsables.
- Développer la mutualisation des matériels, par exemple, la mutualisation des box Internet.

## 3. Développer des actions de sensibilisation auprès des usagers

- Promouvoir l'offre de Reboot auprès des communes, des étudiants via le CROUS, etc.
- Sensibiliser la population aux enjeux de l'intelligence artificielle

Réduire la fracture numérique en accompagnant les usagers sur le volet matériel et usage

18

Sensibiliser et éduquer au numérique

8

6 séances

4 thématiques

66

préconisations

11

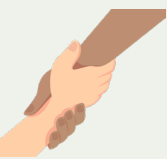
Accompagner les nouveaux usages et l'évolution des comportements vis-à-vis du numérique dans le monde du travail

Rendre le secteur du numérique plus sobre en équipement





# Zoom sur "Bonjour ! Accompagnement numérique"



Accompagne  
Rassurer  
Orienter



Permettre de devenir autonomes dans les usages numériques du quotidien.



Des moyens d'accueil variés



Service gratuit  
Basé sur le réseau existant de médiateurs

Des médiateurs numériques professionnels formés et accueillants.

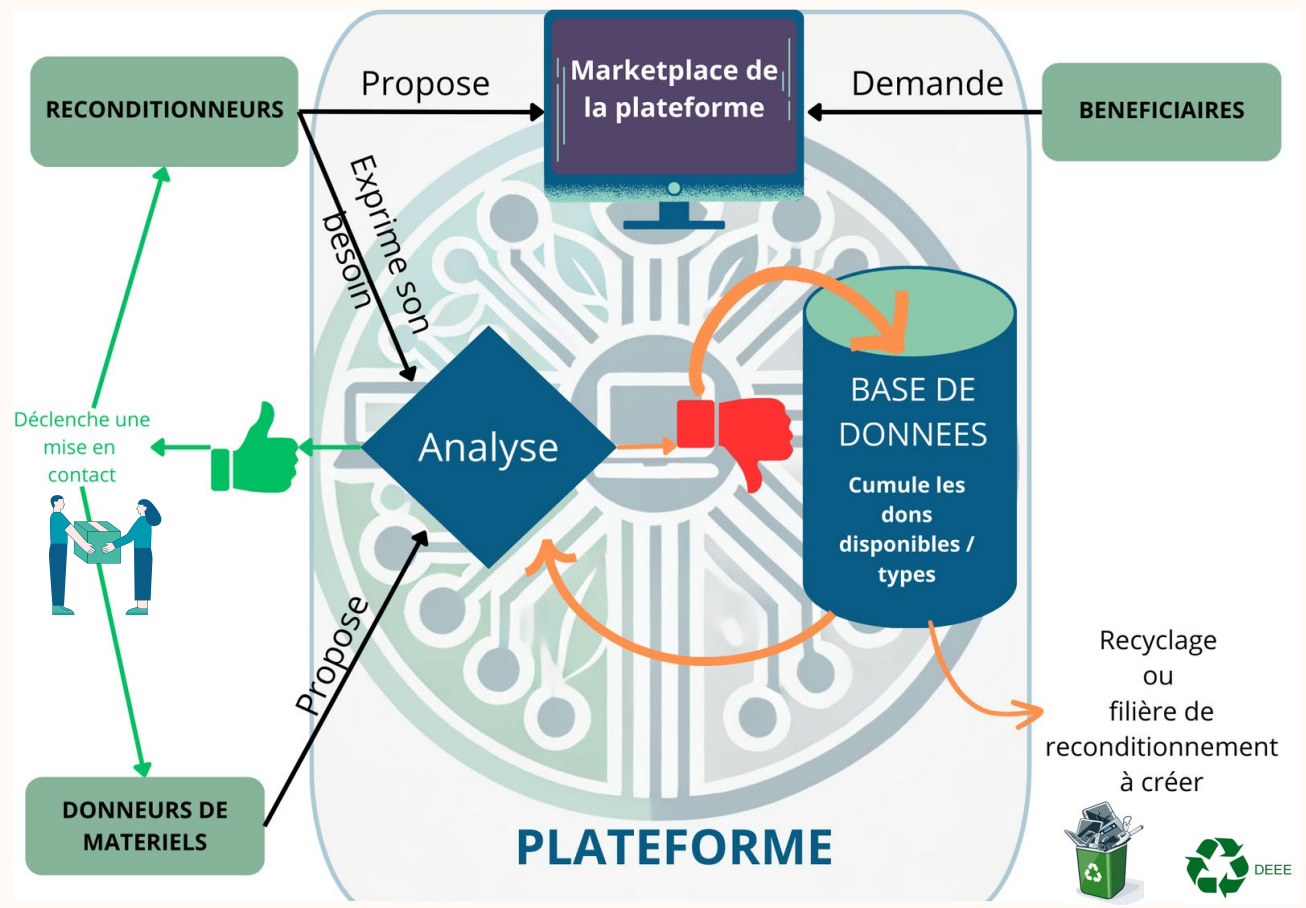


Des conditions d'accueil larges



Un service itinérant et à domicile pour « aller vers »

# Zoom sur "Resonum - plateforme de mise en relation"



# D'autres travaux menés au cours de la période 2024-2025

- Analyse du projet St-Sever Nouvelle Gare sous le prisme santé bien-être

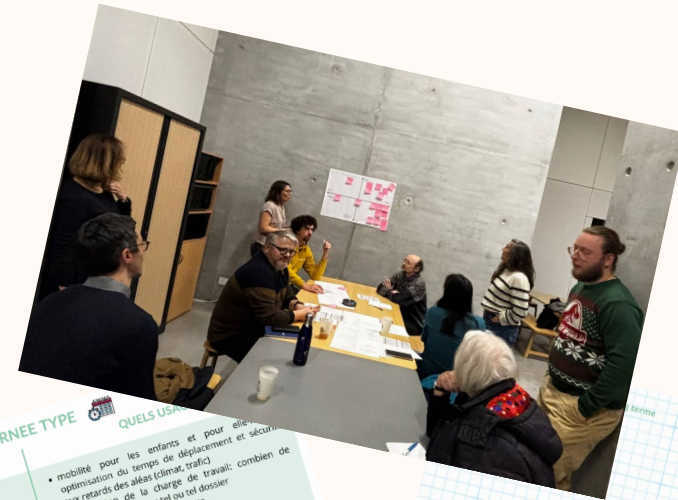
- Propositions pour une IA efficiente, utile et sobre
- Participation à la refonte du site Internet de la Métropole



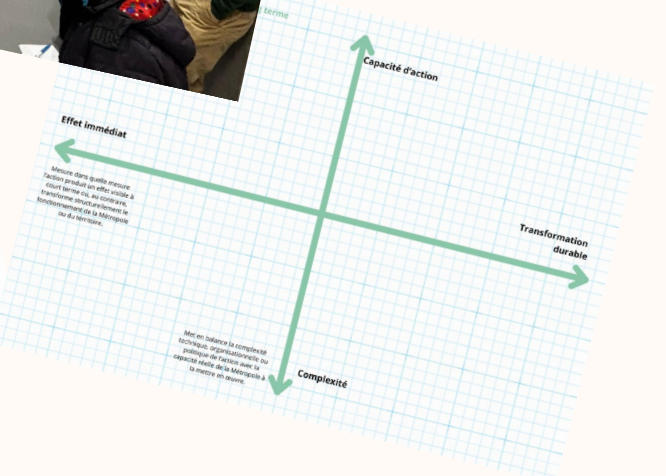
Thème : Polluants et nuisances			
Clés opérationnelles	Questions évaluatives	Analisé CCCAT du 17 octobre 2024	
		Scénario Mail continu	Scénario Mail diffus
Travailler sur la qualité des logements, au-delà du point de vue de leur conception que de l'impact des équipements installés sur les conditions d'habitat et l'habitat logement.	Comment le projet contribue-t-il à améliorer les consommations énergétiques dans sa conception ?		
	L'habitat intégré utilise des énergies renouvelables et locales ?		
À étudier	Les consommations d'eau et d'énergie sont-elles optimisées par rapport à l'état de l'art ?		
	Les consommations d'eau et d'énergie sont-elles optimisées par rapport à l'état de l'art ?		

Thème : Trames vertes et bleues			
Clés opérationnelles	Questions évaluatives	Analisé CCCAT du 17 octobre 2024	
		Scénario Mail continu	Scénario Mail diffus
À étudier	Comment le projet contribue-t-il à améliorer la qualité de l'habitat ?		
	Comment le projet contribue-t-il à améliorer la qualité de l'habitat ?		
À étudier	Comment le projet contribue-t-il à améliorer la qualité de l'habitat ?		
	Comment le projet contribue-t-il à améliorer la qualité de l'habitat ?		



MA JOURNÉE TYPE		QUELS USAGES ?
6h	7h50: départ pour l'école avec les enfants 9h00 - travail: regarde les mails, les organise par urgence 10:00 list réalisation de ses missions	<ul style="list-style-type: none"> <li>mobilité pour les enfants et pour elle-même</li> <li>optimisation du temps de déplacement et sécurité</li> <li>aux retards des ailes (climat, trafic)</li> <li>Planification de la charge de travail: combien de temps pour travailler tel ou tel dossier</li> <li>réaction de courriers ou de documents</li> <li>synthèse de réunions ou de documents</li> <li>recherche d'information, jurisprudence</li> </ul>
12h	repas	<ul style="list-style-type: none"> <li>Analyse des besoin nutritionnels au regard de son état de santé, recherche de lieu de repas adapté</li> </ul>
14h	réunion avec les responsables de service (RH, DAF) Réponse aux mails	<ul style="list-style-type: none"> <li>Compte rendu de réunion et en parallèle effectuée des recherches spécifiques (dans les bases de données des dossiers classés)</li> <li>prépare les réponses aux mails et les documents joints</li> </ul>
18h30	maison devoir à faire: exposé, art plastique se réveille qu'il n'y a plus d'eau chaude	<ul style="list-style-type: none"> <li>Recherche d'informations et d'images ( avec données sécurisées / âge de des enfants)</li> <li>Analyse de la panne et du procédé pour changer le ballon d'eau chaude.</li> </ul>
24h		



## Le CDD, acteur engagé au-delà de ses instances

- Participation au réseau d'acteurs pour le climat Rouen COP 2030 et signataire de l'accord de Rouen#2
- Participation à l'évènement: « Mouillez-vous pour la Seine, donnez-lui des droits » - 22 avril 2025
- Participation au comité local promotion train – 30 avril 2025



### ➤ Rencontres nationales des Conseils de développement



Le CDD renforce sa visibilité nationale. Gaétan Dubois a représenté le CDD aux rencontres nationales des Conseils de développement, organisées par la Coordination nationale des Conseils de développement (CNCD) les 24, 25 et 26 septembre 2025 à Toulouse.

Il a notamment coanimé, avec les CODEV de Grenoble et de Vienne Condrieu, un atelier intitulé : « Comment s'organiser, éclairer et influencer ? – Trois CODEV, trois styles ».

### ➤ Participation aux travaux du CESE

Dans le cadre des travaux sur l'évaluation de l'utilité sociale des politiques publiques de transition sociale et écologique, le CETSE a été sollicité par le Conseil Économique



Social et Environnementale (CESE) pour participer aux travaux sur l'évaluation des politiques publiques environnementales.

Cette saisine s'est déroulée sur le 1er semestre 2025 avec de nombreuses réunions de travail à Paris, auxquelles ont participé: Lucien BOLLOTTE, Réjane TANGUY, et Jean-Michel THOUVIGNON.



# Les assemblées plénières: temps d'échange avec les élus métropolitains

## Assemblée plénière 13 février 2024 Musée des Beaux-arts

- Présentation des scénarios de tarification solidaire
- Présentation de l'avis au bilan à mi-parcours du PCAET



## Assemblée plénière 13 juin 2024 Le 108

- Retour sur la contribution au bilan à mi-parcours du PCAET

- Entre mi-janvier et début février 2024 : Elaboration d'un tableau Excel reprenant chacune des préconisations du CETSE et identification et sollicitation des services concernés

- Entre début-février et mi-avril 2024 : Réalisation de 24 entretiens auprès de 34 agents et échanges par mail afin de nourrir les réponses pour pouvoir qualifier pour chaque préconisation:

- les actions réalisées en vert
- les actions en cours en jaune
- les actions prévues en orange
- les actions à étudier en rouge
- les actions considérées comme non réalisables en noir



Echanges également à cette occasion sur la cartographie des acteurs proposée par le CETSE

- Entre mi-mars et début mai 2024 : Phase de rédaction des réponses des services et de mise en forme.

- Entre mi-mai à début juin 2024 : Travail de relecture par les services métropolitains



### Les sept enjeux sur lesquels la Métropole s'engage

- Définir des politiques favorisant la sobriété, communiquer et sensibiliser
- Améliorer la lisibilité et visibilité des dispositifs et des actions métropolitaines
- Avoir une attention particulière sur des publics spécifiques
- Accentuer l'intégration des citoyens dans les politiques métropolitaines
- Travailler sur le passage à l'échelle
- Travailler autour des liens entre acteurs et des écosystèmes, expérimenter les ambassadeurs
- Renforcer l'évaluation



## Les assemblées plénières: temps d'échange avec les élus métropolitains

### Assemblée plénière 10 mars 2025 Pavillon des Transitions

- Présentation de la contribution au ZAN
- Présentation de la contribution numérique responsable



### Assemblée plénière 24 novembre 2025 Pavillon des Transitions

- Présentation de l'indicateur de la qualité écologique du territoire



## Bilan du mandat et perspectives\*



### Les points positifs du bilan du mandat du CDD



70% des membres du CDD jugent les travaux du CDD utiles et pertinents

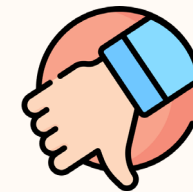
Note moyenne de satisfaction : 7/10

76% des répondants se sentent utiles au sein du CDD

- La **diversité des acteurs et des points de vue** est très appréciée.
- Les rencontres et débats sont jugés **stimulants**.
- Les **rapports sont salués** par les élus et les services.



### Les points à améliorer



- **Manque de communication** institutionnelle sur le CDD et ses travaux
- **Impression de manque de reconnaissance** de la part de la Métropole et d'impact réel sur les politiques métropolitaines
- Sentiment que les travaux **ne sont pas suffisamment pris en compte par les élus**
- **Peu de retours concrets** sur l'utilisation des contributions par les élus/agents métropolitains
- Des conditions d'organisation et d'accessibilité à améliorer (horaires, fréquence des réunions) et **plus de souplesse à définir dans le fonctionnement**



## Conseil de Développement Durable

Retrouvez l'actualité et l'intégralité des contributions sur la page Internet dédiée au CDD :

<https://jeparticipe.metropole-rouen-normandie.fr/conseil-de-developpementdurable-de-la-metropole>

