



Compte-rendu ATELIER 4 – Groupe 5 (Acteurs locaux)



Atelier 4 : présences et retour sur la concertation

Présents :

- **Maîtrise d'ouvrage :**
 - Isadora Guerra, Métropole Rouen-Normandie
 - Noémie Hinfray, Métropole Rouen-Normandie
 - Clément Hafaiedh, Rouen-Normandie Aménagement
- **Maîtrise d'œuvre :**
 - Loïc Bonnin, Atelier Osty
 - Stéphanie Genty, Atelier Osty
- **Participants : 10**

Ce qui a été apprécié dans les ateliers par les participants :

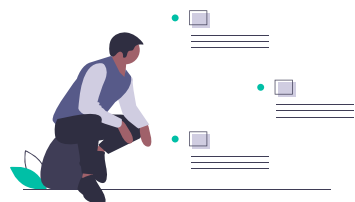
- **L'exercice de récits d'imaginaires positifs - Bright mirror** a été apprécié par les participants
- La manière dont la concertation a été menée car cela a donné aux participants l'opportunité de **confronter leurs idées**
- L'élaboration de la zone de transition et le consensus dégagé
- Le travail en sous-groupe permet de **créer du lien** entre les participants et il **facilite le dialogue**

Ce qui caractérise le projet d'aménagement pour les participants :

- La présence de la **nature en ville**
- Le canal
- Le travail réalisé autour de la **zone de transition**

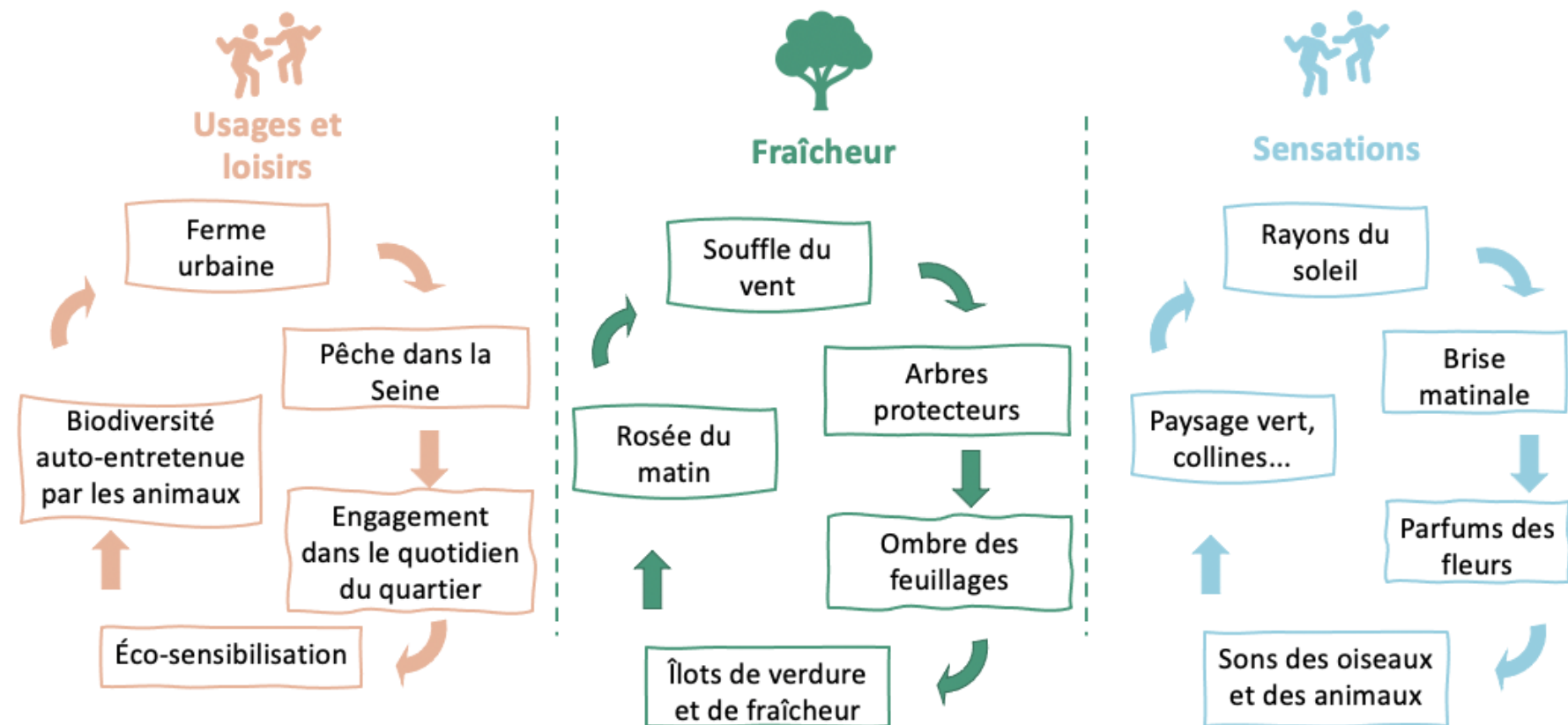
Autres remarques :

- Il y a une **attente d'informations sur le projet** car les travaux sont déjà engagés sur l'avenue J. Rondeaux
- Pas de réponse concernant les invariants du projet
- Il faut prendre en compte les recommandations qui ont été formulées



Présentation des concepts ayant émané lors du précédent atelier, à approfondir

LES GRANDS APPORTS DE LA NATURE EN VILLE



Remarques collectives :

- **La nature ne se domestique pas** et elle ne peut s'inviter au cœur du projet ZAC Flaubert. Il faut réfléchir à la résilience du projet face au changement climatique et aux hypothèses de submersion par la Seine.
- Idée de **reconquête des rives de la Seine par la ville**. Il y a possibilité de s'inspirer du modèle urbanistique des Docks de Londres.

Présentation du projet et échange avec la maîtrise d'oeuvre

Q/R



Question : Beaucoup voulaient une zone de transition avec la forêt tampon, est-ce un combat perdu ? De plus le plan guide présenté ne prend pas en compte les modifications, est-ce normal ?

Réponse de la MOE :

- C'est la concertation qui va permettre de faire évoluer le plan guide
- Le plan guide évoluera aussi avec l'analyse de pré faisabilité technique des différents scénarios à faire par MOE et MOA puis par un arbitrage à faire des élus
- Travail sur le long terme. Un retour sera fait à l'automne aux habitants

Question : Y aura-t-il une continuité du canal avec la Seine ? Cela va prendre la forme d'un bassin ou le bras mort d'un fleuve ?

Réponse de la MOE :

- Volonté de maintenir un fonctionnement hydraulique, qui a déjà été approuvé par la métropole
- Il paraît trop compliqué de remettre en cause ce fonctionnement technique

Question : Existe-t-il une contrainte concernant l'entretien des espaces verts ?

Réponse de la MOE :

- Actuellement il s'agit d'une phase d'esquisse
- Plusieurs possibilités sont explorées

The background features a central white diamond shape with a thin white border. This diamond is set against a light gray background. In the four corners, there are overlapping geometric shapes in shades of blue and green. The top-left and bottom-right corners contain blue shapes, while the top-right and bottom-left corners contain green shapes. The shapes are layered, creating a sense of depth and movement.

CANAL VERT, CANAL BLEU

Présentation du canal vert, canal bleu et échange avec la maîtrise d'oeuvre

Q/R



Question : Est-ce que des contraintes ont été données par les élus en termes de coûts de maintenance des espaces verts ?

Réponse de la MOE :

- Il y a une obligation de maintien d'un fonctionnement hydraulique réfléchi depuis plusieurs années avec un dossier DLE approuvé qui ne sera pas remis en question
- Nous sommes en phase d'esquisse et d'exploration, donc en fonction de l'évolution des discussions une évaluation des coûts d'investissements et de gestion est à prévoir
- Ce n'est pas parce qu'on a moins d'eau et moins d'ouvrage qu'on a moins de coûts : les espaces verts entraînent un coût certain

Réactions :

- La zone de transition gêne, car si elle est fortement verdie, l'appréciation du canal sera différente
- Pour le projet canal bleu, il y a une opportunité de créer de la géothermie
- Interrogations quant au fait de recouvrir le canal au niveau de la zone de transition
- Les scénarios 1 et 2 paraissent intéressants pour les participants
- Les participants soulèvent l'idée qu'il n'y a pas de grande différence entre les scénarios

Retour expert :

- C'est un dispositif global qui va de la Seine jusqu'au sud du quartier
- Les demandes de fraîcheur et d'eau sont importantes
- Aujourd'hui, la solution initiale demande à imperméabiliser une grande surface pour le maintien de l'eau ainsi que les parties végétalisées qui doivent être imperméables
- Concernant la zone de transition, un retour des élus en plus d'autres études pour la MOE et MOA doivent être prises en compte

HYPOTHESES D'EVOLUTION

> PROJET INITIAL : CANAL BLEU

- Surface périmètre DCE : 70 000m² :
- eau permanente: 18 000m² (25%)
 - espaces verts: 28 000 m² (40%)
 - revêtements imperméables: 24 000m² (35%)

GRAND BASSIN



> PARC FACADE A FACADE: EAU LINÉAIRE

- Surface périmètre ESQ : 70 000m² :
- eau permanente: 12 000m² (17%)
 - espaces verts: 34 000 m² (48%)
 - sols imperméables (ou semi): 24 000m² (35%)
 - berges plantées: 400 ml

BERGES ET PRAIRIES



> PARC FACADE A FACADE: EAU TRANSVERSALE

- Surface périmètre ESQ : 70 000m² :
- eau permanente: 12 000m² (17%)
 - espaces verts: 38 000 m² (54%)
 - sols imperméables (ou semi): 20 000m² (28%)
 - berges plantées: 1000 ml

MÉANDRES



Remarques sur le scénario 1 : « Grand bassin »

1

● Opportunité de créer une activité de géothermie



Usages et loisirs

2

● Il faudrait moins de sols imperméables



Fraîcheur

3


● Scénario intéressant



Sensations


Remarques sur le scénario 2 : « Berges et prairies »

1 Scénario intéressant




Usages et Loisirs

2 Fraîcheur apportée par l'eau et les végétaux



Fraîcheur


3 Si la zone de transition est fortement verdie, l'appréciation du canal sera différente



Sensations

Remarques sur le scénario 3 : « Méandres »


1



- Plus adapté pour les loisirs
- Voir les enfants courir
- Ludique et amusant

Usages et Loisirs


2



- Il faudrait moins de sols imperméables

Fraîcheur

3



- Semble plus adapté pour parvenir à des cours d'eau naturels
- Casse la droiture ce qui rend le visuel agréable

Sensations

LES RÔLES DANS LE QUARTIER

Différents rôles

- Entretien
- Réparer
- Produire
- Sensibiliser

Publics

- Les habitants
- Les usagers
- Les enfants / scolaires

Acteurs

- Les associations et collectifs d'habitants
- Les promoteurs et bailleurs
- Les collectivités, la puissance publique
- Les habitants
- Les usagers

AJOUTS DES PARTICIPANTS

- Informer
- Co-décider
- Dialoguer

- Les professionnels
- Les salariés
- Les élus du quartier

- Les artistes

LES RÔLES DES PARTIES PRENANTES SUR LA NATURE EN VILLE DANS LE QUARTIER



Rôles des associations et des collectifs

- **Assurer une bonne communication :**
 - Dialoguer
 - Informer
- **Gérer le vivre ensemble et animer la vie du quartier:**
 - Organiser des événements
 - Écrire des règles de vivre-ensemble
 - Collecter des idées
- **Gérer les espaces verts:**
 - Gérer les jardins partagés
 - Revisiter la notion de « jardins ouvriers » pour l'entretien, le développement et le confortement des espaces végétalisés

LES RÔLES DES PARTIES PRENANTES SUR LA NATURE EN VILLE DANS LE QUARTIER



Rôles des promoteurs et bailleurs

- **Assurer la qualité de l'écoquartier :**
 - Aménagement de qualité des cœurs d'îlots
 - Conceptualiser les demandes des futurs habitants sur des projets à construire eux-mêmes
- **Gérer l'écoquartier et ses ressources :**
 - S'assurer du respect de certaines règles

Remarque des participants :

« Il faudrait que tout ce qui est prévu en termes d'aménagement ne soit pas du ressort des promoteurs qui vont chercher uniquement la rentabilité, d'où l'importance de co-construire avec les habitants. »

LES RÔLES DES PARTIES PRENANTES SUR LA NATURE EN VILLE DANS LE QUARTIER



Rôles des collectivités publiques

- **Animer le quartier :**
 - Lancer des réunions publiques sur l'avenir du quartier
 - Mettre en place des ateliers participatifs
 - Être à l'écoute des habitants
- **Assurer une bonne communication :**
 - Informer
 - Échanger

LES RÔLES DES PARTIES PRENANTES SUR LA NATURE EN VILLE DANS LE QUARTIER



Rôles des habitants et des usagers à titre individuel

- **Participer activement à la nature en ville :**
 - Participer à l'entretien des espaces verts
 - Participer à la plantation sur des parcelles
- **Utiliser l'espace ensemble :**
 - Ne pas individualiser ses besoins mais les mettre en commun
 - Proposer des idées d'amélioration

LES RÔLES DES PARTIES PRENANTES SUR LA NATURE EN VILLE DANS LE QUARTIER



Autres rôles à assurer dans le quartier

- Organiser des événements festifs

Conclusion des acteurs locaux

1

- La dimension humaine ressort à chaque atelier
- La nature implique des réflexions plus larges qui touchent à différents domaines et usages

2

- Partage d'une idée : mise en place d'une maison de projets
- Cette maison pourrait servir de lieu de discussion où se réunissent les différentes parties prenantes du quartier
- Il s'agit d'une piste à creuser



MERCI !

